

**МИНИСТЕРСТВО РОССИЙСКОЙ ФЕДЕРАЦИИ ПО ДЕЛАМ
ГРАЖДАНСКОЙ ОБОРОНЫ, ЧРЕЗВЫЧАЙНЫМ СИТУАЦИЯМ И
ЛИКВИДАЦИИ ПОСЛЕДСТВИЙ СТИХИЙНЫХ БЕДСТВИЙ**

**МЕТОДИЧЕСКИЕ РЕКОМЕНДАЦИИ
ПО ПЛАНИРОВАНИЮ, ПОДГОТОВКЕ И ПРОВЕДЕНИЮ ЭВАКУАЦИИ
НАСЕЛЕНИЯ, МАТЕРИАЛЬНЫХ И КУЛЬТУРНЫХ ЦЕННОСТЕЙ
В БЕЗОПАСНЫЕ РАЙОНЫ**

Москва, 2016

Методические рекомендации по планированию, подготовке и проведению эвакуации населения, материальных и культурных ценностей в безопасные районы (далее – Методические рекомендации) определяют основные принципы планирования, подготовки, проведения и обеспечения эвакуации населения, материальных и культурных ценностей в безопасные районы.

Приложения к Методическим рекомендациям содержат: основные виды обеспечения эвакуации населения и коммунально-бытового обслуживания эвакуанаселения; документы по организации и проведению эвакуационных мероприятий на объекте экономики; структуру и содержание планов эвакуации.

Методические рекомендации предназначены для сотрудников центрального аппарата и территориальных органов МЧС России, руководителей гражданской обороны, органов, осуществляющих управление гражданской обороной, и эвакуационных органов всех уровней.

Положения Методических рекомендаций следует рассматривать с учетом действующего законодательства Российской Федерации.

СОДЕРЖАНИЕ

1. Общие положения.....	4
2. Размещение эвакуируемого населения и рассредоточиваемых работников организаций.....	6
3. Планирование эвакуации населения, материальных и культурных ценностей	9
4. Эвакуационные органы	12
5. Порядок эвакуации населения, материальных и культурных ценностей	16

Приложение 1 – Основные виды обеспечения эвакуации населения и коммунально-бытового обслуживания эвакуанаселения

Приложение 2 – Документы по организации и проведению эвакуационных мероприятий в организации

Приложение 3 –Содержание планирующих документов

МЕТОДИЧЕСКИЕ РЕКОМЕНДАЦИИ ПО ПЛАНИРОВАНИЮ, ПОДГОТОВКЕ И ПРОВЕДЕНИЮ ЭВАКУАЦИИ НАСЕЛЕНИЯ, МАТЕРИАЛЬНЫХ И КУЛЬТУРНЫХ ЦЕННОСТЕЙ В БЕЗОПАСНЫЕ РАЙОНЫ

1. Общие положения

1.1. Эвакуация населения, материальных и культурных ценностей из зон возможных опасностей является одним из основных способов защиты, направленным на снижение масштабов людских потерь и размеров материального ущерба в случае возникновения опасностей при ведении военных конфликтов или вследствие этих конфликтов, а также при чрезвычайных ситуациях природного и техногенного характера.

1.2. Эвакуация населения, материальных и культурных ценностей – это комплекс мероприятий по организованному вывозу (выводу) населения, материальных и культурных ценностей из зон возможных опасностей и их размещение в безопасных районах.

1.3. Зона возможных опасностей – зона возможных сильных разрушений, возможного радиоактивного загрязнения, химического и биологического заражения, возможного катастрофического затопления при разрушении гидротехнических сооружений в пределах 4-часового добегания волны прорыва.

1.4. Зона возможных сильных разрушений – территория, в пределах которой в результате воздействия обычных средств поражения здания и сооружения могут получить полные и сильные разрушения.

Полное разрушение характеризуется обрушением зданий и сооружений, от которых могут сохраниться только поврежденные или неповрежденные подвалы, а также незначительная часть прочных конструктивных элементов. При полном разрушении образуется завал.

Для сильных разрушений характерно сплошное разрушение несущих конструкций зданий и сооружений. При сильных разрушениях могут сохраняться наиболее прочные конструктивные элементы здания и сооружения, элементы каркасов, ядра жесткости, частично стены и перекрытия нижних этажей. При сильном разрушении образуется завал.

1.5. Зона возможного радиоактивного загрязнения – территория или акватория, на которой возможно загрязнение объектов защиты радиоактивными веществами, приводящее к превышению установленных законодательством Российской Федерации о радиационной безопасности пределов доз облучения населения.

1.6. Зона возможного химического заражения – территория, в пределах которой в результате повреждения или разрушения емкостей (технологического оборудования) с аварийно химически опасными веществами возможно распространение этих веществ в концентрациях или количествах, создающих угрозу для жизни и здоровья людей.

1.7. Зона биологического заражения – территория или акватория, в пределах которой распространены или куда привнесены опасные биологические вещества, биологические средства поражения людей и животных или патогенные микроорганизмы, создающие опасность для жизни и здоровья людей, для сельскохозяйственных животных и растений, а также для окружающей природной среды.

1.8. Зона возможного катастрофического затопления – территория, которая в результате повреждения или разрушения гидротехнических сооружений или в результате стихийного бедствия может быть покрыта водой с глубиной затопления более 1,5 м, и в пределах которой возможны гибель людей, сельскохозяйственных животных и растений, повреждение или разрушение зданий (сооружений), других материальных ценностей, а также ущерб окружающей природной среде.

1.9. Зона возможных разрушений – территория, в пределах которой в результате воздействия обычных средств поражения здания и сооружения могут получить средние и слабые разрушения со снижением их эксплуатационной пригодности.

Средние разрушения характеризуются снижением эксплуатационной пригодности зданий и сооружений. Несущие конструкции сохраняются и лишь частично деформируются, при этом снижается их несущая способность. Опасность обрушения отсутствует.

Для слабых разрушений характерно частичное разрушение внутренних перегородок, кровли, дверных и оконных коробок, легких пристроек и др. Основные несущие конструкции сохраняются.

1.10. Безопасный район – территория, расположенная вне зон возможных опасностей, зон возможных разрушений и подготовленная для жизнеобеспечения местного и эвакуированного населения, а также для размещения и хранения материальных и культурных ценностей.

1.11. Работники организаций, продолжающих работу в зонах возможных опасностей, подлежат рассредоточению.

Рассредоточение – это комплекс мероприятий по организованному вывозу (выводу) из зон возможных опасностей и размещению в безопасных районах для проживания и отдыха рабочих смен организаций, продолжающих производственную деятельность в этих зонах, не занятых непосредственно в производственной деятельности.

Перечень организаций, продолжающих работу в военное время, в том числе в зонах возможных опасностей, формируется в соответствии с нормативными правовыми актами в области мобилизационной подготовки и мобилизации в Российской Федерации.

Наибольшая работающая смена (НРС) организаций, продолжающих работу в военное время в зонах возможных опасностей, должна быть обеспечена защитными сооружениями, отвечающими правилам проектирования инженерно-технических мероприятий по гражданской обороне.

Неработающие члены семей рассредоточиваемых работников подлежат эвакуации.

1.12. Организация планирования, подготовки и общего руководства проведением эвакуации, а также подготовка безопасных районов для размещения эвакуируемого населения и его жизнеобеспечения, хранения материальных и культурных ценностей в федеральных органах исполнительной власти, органах исполнительной власти субъектов Российской Федерации, органах местного самоуправления и организациях возлагаются на их руководителей.

1.13. Эвакуации подлежат:

работники расположенных в населенных пунктах организаций, переносящих производственную деятельность в военное время в безопасные районы, а также неработающие члены семей указанных работников;
нетрудоспособное и не занятое в производстве население;
материальные и культурные ценности.

1.14. В зависимости от масштаба, особенностей возникновения и развития военных действий проводится частичная или общая эвакуация.

1.15. Частичная эвакуация проводится без нарушения действующих графиков работы транспорта. При этом эвакуируются нетрудоспособное и не занятое в производстве население (лица, обучающиеся в школах-интернатах и образовательных учреждениях начального, среднего и высшего профессионального образования, совместно с преподавателями, обслуживающим персоналом и членами их семей, воспитанники детских домов, ведомственных детских садов, пенсионеры, содержащиеся в домах инвалидов и ветеранов, совместно с обслуживающим персоналом и членами их семей), материальные и культурные ценности, подлежащие первоочередной эвакуации.

1.16. Общая эвакуация проводится в отношении всех категорий населения, за исключением нетранспортабельных больных, обслуживающего их персонала, а также граждан, подлежащих призыву на военную службу по мобилизации.

1.17. К материальным ценностям, подлежащим эвакуации, относятся:

государственные ценности (золотовалютные резервы, банковские активы, ценные

бумаги, эталоны измерения, запасы драгоценных камней и металлов, документы текущего делопроизводства и ведомственные архивы государственных органов и организаций, электронно-вычислительные системы и базы данных);

производственные и научные ценности (особо ценное научное и производственное оборудование, страховой фонд технической документации, особо ценная научная документация, базы данных на электронных носителях, научные собрания и фонды организаций);

запасы продовольствия, медицинское оборудование объектов инфраструктуры в сфере здравоохранения, оборудование объектов водоснабжения, запасы медицинского имущества и запасы материальных средств, необходимые для первоочередного жизнеобеспечения населения;

сельскохозяйственные животные, запасы зерновых культур, семенные и фуражные запасы;

запасы материальных средств для обеспечения проведения аварийно-спасательных и других неотложных работ.

1.18. К культурным ценностям, подлежащим эвакуации, относятся:

культурные ценности мирового значения;

российский страховой фонд документов библиотечных фондов;

культурные ценности федерального (общероссийского) значения;

электронные информационные ресурсы на жестких носителях;

культурные ценности, имеющие исключительное значение для культуры народов Российской Федерации.

Особо ценные документы Федерального архивного агентства подлежат укрытию в установленном порядке.

1.19. Основанием для отнесения к материальным и культурным ценностям, подлежащим эвакуации, является экспертная оценка, проводимая соответствующими специалистами федеральных органов исполнительной власти, органов исполнительной власти субъектов Российской Федерации, органов местного самоуправления и организаций.

1.20. Эвакуация населения, рассредоточение работников организаций планируются заблаговременно в мирное время и осуществляются по территориально-производственному принципу, в соответствии с которым:

эвакуация работников организаций, переносящих производственную деятельность в безопасные районы, рассредоточение работников организаций, а также эвакуация неработающих членов семей указанных работников организуются и проводятся соответствующими должностными лицами организаций;

эвакуация остального нетрудоспособного и не занятого в производстве населения организуется по месту жительства должностными лицами соответствующих органов местного самоуправления.

1.21. Под работниками организаций в настоящих рекомендациях понимаются работники федеральных органов исполнительной власти, территориальных органов федеральных органов исполнительной власти, органов исполнительной власти субъектов Российской Федерации, органов местного самоуправления и организаций.

2. Размещение эвакуируемого населения и рассредоточиваемых работников организаций

2.1. Размещение эвакуируемого населения и рассредоточиваемых работников организаций осуществляется в безопасных районах, как правило, на территории соответствующего субъекта Российской Федерации.

В исключительных случаях по решению руководителя органа исполнительной власти субъекта Российской Федерации, органа местного самоуправления разрешается

размещать рассредоточиваемых работников организаций и население в зонах возможных разрушений вне зон возможных опасностей. В этом случае они должны быть обеспечены защитными сооружениями гражданской обороны, отвечающими правилам проектирования инженерно-технических мероприятий по гражданской обороне.

2.2. Определение безопасных районов на территории субъектов Российской Федерации осуществляется соответствующими органами исполнительной власти субъектов Российской Федерации с учетом предложений органов местного самоуправления по отнесению территорий соответствующих муниципальных образований к безопасным районам.

Перечни безопасных районов на территории субъектов Российской Федерации согласовываются с органами местного самоуправления, органами, осуществляющими управление гражданской обороной на территории субъектов Российской Федерации, органами военного управления и утверждаются соответствующими руководителями органов исполнительной власти субъектов Российской Федерации.

2.3. При отсутствии безопасных районов на территории субъекта Российской Федерации или невозможности размещения всего эвакуируемого населения, материальных и культурных ценностей в имеющихся безопасных районах субъекта Российской Федерации размещение эвакуируемого населения, материальных и культурных ценностей осуществляется в безопасных районах, предварительно подготовленных на смежных территориях субъектов Российской Федерации, по согласованию с субъектом Российской Федерации.

2.4. Закрепление безопасных районов за муниципальными образованиями, с территорий которых планируется эвакуация населения, материальных и культурных ценностей или рассредоточение работников организаций, осуществляется органами исполнительной власти субъектов Российской Федерации по согласованию с органами местного самоуправления муниципальных образований, на территорию которых планируется эвакуация населения, материальных и культурных ценностей или рассредоточение работников организаций.

Закрепление безопасных районов за организациями, а также нетрудоспособным и не занятым в производстве населением осуществляется органами местного самоуправления муниципальных образований, с территорий которых планируется эвакуация населения, материальных и культурных ценностей или рассредоточение работников организаций.

2.5. Подготовка безопасных районов организуется заблаговременно, в мирное время, и заканчивается полностью с возникновением угрозы нападения противника. С этой целью совершенствуются транспортные коммуникации; расширяется существующая система связи в интересах обеспечения ею органов управления гражданской обороной; осуществляется подготовка жилого фонда, медицинских, коммунальных, торговых и других учреждений к размещению и обслуживанию эвакуируемого населения или рассредоточиваемых работников организаций; организуются строительство и дооборудование дополнительно пунктов водоснабжения и другие инженерно-технические мероприятия.

2.6. При рассредоточении работники организаций, а также неработающие члены их семей размещаются в ближайших к указанным организациям безопасных районах с учетом наличия внутригородских и загородных путей сообщения.

При невозможности совместного размещения члены семей указанных работников размещаются в ближайших к этим районам безопасных районах.

2.7. Районы размещения работников организаций, переносящих производственную деятельность в безопасные районы, а также неработающих членов их семей выделяются за районами размещения рассредоточиваемых работников организаций.

2.8. Каждой организации, переносящей производственную деятельность в военное время в безопасный район, заблаговременно (в мирное время) определяется

производственная база и назначается (выделяется) федеральными органами исполнительной власти, органами исполнительной власти субъектов Российской Федерации и органами местного самоуправления район (пункт) размещения в безопасном районе по согласованию с руководителем данной организации.

Производственная база для размещения служебных помещений предоставляется организациям органами местного самоуправления муниципальных образований, на территорию которых осуществляется эвакуация, после ее обследования с составлением соответствующих актов, подписанных руководителями организаций и органами местного самоуправления.

2.9. Нетрудоспособное и не занятое в производстве население и лица, не являющиеся членами семей работников организаций, продолжающих производственную деятельность в военное время, размещаются в более отдаленных безопасных районах по сравнению с районами, в которых размещаются работники указанных организаций.

2.10. Размещение нетрудоспособного и не занятого в производстве населения осуществляется с учетом наличия у них личного загородного жилья (дачных и загородных домов), расположенного в безопасных районах.

Размещение работников организаций осуществляется в их загородном жилье только при сохранении возможности продолжения ими трудовой деятельности.

2.11. На право временного использования помещений как для размещения эвакуируемого населения (рассредоточиваемых работников), так и для организации производственной деятельности, органами местного самоуправления предоставляются ордера.

2.12. Работники федеральных органов исполнительной власти, органов исполнительной власти субъектов Российской Федерации, органов местного самоуправления и организаций, имеющих жилые, общественные и административные здания, расположенные в безопасных районах, размещаются в указанных зданиях с членами семей.

2.13. Эвакуированное население и рассредоточиваемые работники размещаются в жилых, общественных и административных зданиях, независимо от форм их собственности и ведомственной подчиненности, кроме имеющих мобилизационное предназначение, на основании ордеров (предписаний), выдаваемых органами местного самоуправления.

2.14. Органы местного самоуправления под руководством соответствующих органов исполнительной власти субъектов Российской Федерации заблаговременно определяют возможности использования жилых, общественных и административных зданий для размещения в них эвакуируемого населения (рассредоточиваемых работников), а также потребности в быстро развертываемых мобильных пунктах временного размещения, создаваемых на основе палаток, сборных и контейнерных домов, юрт и т.п.

2.15. Оформление ордеров на подселение в имеющемся жилом фонде, ордеров на занятие служебных помещений, для продолжения производственной деятельности, оформление документов на переоборудование или на вновь сооружаемые помещения для размещения эвакуируемого населения (рассредоточиваемых работников), проводится приемной эвакуационной комиссией муниципального образования в безопасном районе.

2.16. Органы местного самоуправления муниципальных образований, с территорий которых осуществляется эвакуация населения, материальных и культурных ценностей или рассредоточение работников организаций, заключают предварительные договоры (являются заказчиками) с организациями и индивидуальными предпринимателями, осуществляющими деятельность в безопасных районах, в интересах обеспечения эвакуационных мероприятий, в том числе первоочередного жизнеобеспечения эвакуируемого населения (рассредоточиваемых работников).

2.17. Руководители организаций, работники которых подлежат рассредоточению

или эвакуации, заключают предварительные договоры (являются заказчиками) в интересах размещения в безопасных районах работников организаций и неработающих членов семей указанных работников, а также их жизнеобеспечения, создания условий для продолжения производственной деятельности (при необходимости) и хранения эвакуируемых материальных и культурных ценностей.

3. Планирование эвакуации населения, материальных и культурных ценностей

3.1. Планирование, подготовка и проведение эвакуации осуществляются во взаимодействии с органами военного управления по вопросам:

использования транспортных коммуникаций и транспортных средств;

выделения сил и средств для совместного регулирования движения на маршрутах эвакуации, обеспечения охраны общественного порядка и сохранности материальных и культурных ценностей;

обеспечения ведения радиационной, химической, биологической, инженерной и противопожарной разведки;

выделения сил и средств для обеспечения радиационной, химической, биологической, инженерной защиты населения, санитарно-противоэпидемических и лечебно-профилактических мероприятий;

согласования перечней безопасных районов для размещения населения, мест размещения и хранения материальных и культурных ценностей;

возможности использования военных городков и оставляемого войсками имущества (оборудования) для размещения и первоочередного жизнеобеспечения эвакуируемого населения.

3.2. Планирование, обеспечение и проведение эвакуации населения в безопасные районы осуществляются во взаимодействии с мобилизационными подразделениями органов исполнительной власти субъектов Российской Федерации, органов местного самоуправления и органами военного управления и согласовываются (увязываются) с мероприятиями (планами) по переводу экономики страны на работу в условиях военного времени, мобилизационного развертывания войск, воинских формирований и органов, специальных формирований здравоохранения в части использования транспорта и транспортных коммуникаций, материально-технических средств, обеспечения трудовыми (людскими) ресурсами, финансированием, а также решения вопросов размещения эвакуированного населения в безопасных районах и обеспечения его жизнедеятельности.

3.3. При планировании эвакуации населения и рассредоточения работников организаций учитываются производственные планы, мобилизационные планы на расчетный год и порядок работы организаций в военное время, прогнозы демографической ситуации, миграции населения, решения, принятые в схемах территориального планирования, схемах развития и размещения производительных сил, генеральных планах поселений и городских округов, других градостроительных документах на ближайшую и отдаленную перспективу.

3.4. Проведение эвакуации населения, материальных и культурных ценностей осуществляется:

в федеральном органе исполнительной власти – на основе плана эвакуации и рассредоточения работников центрального аппарата федерального органа исполнительной власти и членов их семей;

в субъекте Российской Федерации – на основе плана эвакуации и рассредоточения населения, материальных и культурных ценностей субъекта Российской Федерации;

в муниципальном образовании, отнесенном к группе по гражданской обороне – на основе плана эвакуации и рассредоточения населения, материальных и культурных ценностей муниципального образования;

в муниципальном образовании, на территории которого планируется эвакуация населения, материальных и культурных ценностей, – на основе плана приема, размещения и первоочередного жизнеобеспечения эвакуируемого и рассредоточиваемого населения, материальных и культурных ценностей в безопасных районах;

в организации, отнесенной к категории по гражданской обороне, – на основе плана эвакуации (рассредоточения) работников организации и членов их семей.

Соответствующие планы эвакуации являются приложениями к планам гражданской обороны и защиты населения (планам гражданской обороны).

3.5. Организации, не отнесенные к категориям по гражданской обороне, продолжающие осуществлять деятельность в военное время, и организации, отнесенные к категориям по гражданской обороне в связи с обеспечением выполнения мероприятий по гражданской обороне, разрабатывают планы гражданской обороны в соответствии с типовым планом согласно приложению № 12 к приказу МЧС России от 16.02.2012 № 70ДСП.

3.6. Организации, прекращающие свою деятельность в военное время, собственные планы гражданской обороны не разрабатывают. Мероприятия по защите работников указанных организаций учитываются в планах соответствующих муниципальных образований.

3.7. План эвакуации и рассредоточения работников центрального аппарата федерального органа исполнительной власти и членов их семей подписывается председателем эвакуационной комиссии федерального органа исполнительной власти, согласовывается с органом исполнительной власти субъекта Российской Федерации, органами местного самоуправления, на территорию которых планируется эвакуация работников центрального аппарата федерального органа исполнительной власти и членов их семей, и утверждается руководителем федерального органа исполнительной власти.

3.8. План эвакуации и рассредоточения населения, материальных и культурных ценностей субъекта Российской Федерации согласовывается с начальником главного управления МЧС России по субъекту Российской Федерации и руководителем органа военного управления - начальником территориального гарнизона, утверждается высшим должностным лицом субъекта Российской Федерации (руководителем высшего исполнительного органа государственной власти субъекта Российской Федерации) и подписывается председателем эвакуационной комиссии органа исполнительной власти субъекта Российской Федерации.

3.9. План эвакуации и рассредоточения населения, материальных и культурных ценностей муниципального образования согласовывается с начальником главного управления МЧС России по субъекту Российской Федерации, начальниками местных гарнизонов, утверждается руководителем органа местного самоуправления и подписывается председателем эвакуационной комиссии органа местного самоуправления.

В случае отсутствия на территории муниципального образования местного гарнизона план эвакуации и рассредоточения населения, материальных и культурных ценностей муниципального образования, в безопасные районы, согласовывается с начальником территориального гарнизона.

3.10. План приема, размещения и первоочередного жизнеобеспечения эвакуируемого и рассредоточиваемого населения, материальных и культурных ценностей в безопасных районах согласовывается с начальником главного управления МЧС России по субъекту Российской Федерации и утверждается руководителем органа местного самоуправления.

3.11. План эвакуации (рассредоточения) работников организации, отнесенной к категории по гражданской обороне, и членов их семей подписывается председателем эвакуационной комиссии организации, согласовывается с органами местного самоуправления, на территориях которых планируется проведение эвакуационных мероприятий, и утверждается руководителем организации, отнесенной к категории по

гражданской обороне.

3.12. Для определения очередности вывода (вывоза) эвакуируемого населения (рассредоточиваемых работников организаций) и четкого планирования его размещения в безопасных районах рекомендуется распределять его по 2-м группам:

1-я группа – работники организаций, а также неработающие члены их семей;

2-я группа – нетрудоспособное и не занятое в производстве население.

В расчет численности эвакуируемого населения не включаются военнообязанные, имеющие мобилизационные предписания, и нетранспортабельные больные (5-10 % от общей численности стационарных больных лечебных учреждений, расположенных в зонах возможных сильных разрушений, возможного опасного радиоактивного загрязнения, возможного химического заражения или возможного катастрофического затопления, муниципальных образований, отнесенных к группам по гражданской обороне).

3.13. Общее время проведения эвакуации населения, материальных и культурных ценностей планируется минимально возможным, исходя, прежде всего, из характера опасностей, сроков их возникновения и развития, а также других реальных местных условий. Конкретные сроки эвакуации устанавливаются соответствующими руководителями гражданской обороны.

Начало эвакуационных мероприятий планируется в сроки, установленные Правительством Российской Федерации.

Окончанием эвакуационных мероприятий считается время выхода из зон возможных опасностей всего населения, подлежащего эвакуации, за исключением работающих смен организаций, продолжающих работать в военное время.

3.14. Эвакуационные мероприятия планируются по варианту одновременного проведения с нею мобилизационного развертывания Вооруженных Сил Российской Федерации комбинированным способом – путем сочетания вывода эвакуируемого населения пешим порядком и вывозом его всеми имеющимися транспортными средствами, не занятыми воинскими или другими важными перевозками.

3.15. Численность населения, вывозимого транспортными средствами, определяется исходя из наличия транспортных средств, состояния дорожной сети, ее пропускной способности. При этом в первую очередь вывозятся:

население, которое не может передвигаться пешим порядком (или которому противопоказано передвигаться самостоятельно пешим порядком на большие расстояния): беременные женщины, женщины с детьми до 14 лет, больные, находящиеся на амбулаторном лечении, инвалиды, мужчины старше 65 лет и женщины старше 60 лет;

остальное население, при отсутствии требуемого количества транспортных средств, планируется выводить пешим порядком.

3.16. Работающие смены организаций, продолжающих производственную деятельность в военное время, с момента начала эвакуации остаются на своих рабочих местах в готовности к укрытию в защитных сооружениях гражданской обороны.

Их рассредоточение осуществляется после завершения эвакуации по прибытии свободных рабочих смен из безопасных районов.

3.17. Вывоз населения железнодорожным транспортом осуществляется эвакуационными поездами, сформированными из пассажирских и грузовых вагонов, по специально разработанным в мирное время графикам движения поездов. В целях увеличения возможностей железнодорожного транспорта предусматривается увеличение количества вагонов в составе эвакуационных поездов, максимальное использование пропускной способности и сокращение времени на оборот подвижного состава, увеличение количества станций, платформ и подъездных путей для посадки людей, принятие более уплотненных норм посадки в вагоны.

3.18. Для эвакуации населения привлекаются технически исправные автобусы, грузовые бортовые, легковые автомобили и другие транспортные средства, не занятые

военными перевозками. Автомобильный транспорт района, привлекаемый для эвакуационных перевозок, закрепляется за сборными эвакуационными пунктами и обеспечивается пропусками единого образца.

3.19. Водный транспорт, привлекаемый для эвакуации, используется, прежде всего, в интересах организаций – владельцев гражданских средств водного транспорта, а также для вывоза населения, районы размещения которого находятся вблизи водных путей.

Максимальное использование водного транспорта для эвакуационных перевозок планируется с учетом навигационного периода.

3.20. Автомобильный транспорт, катера и моторные лодки, не имеющие мобилизационных заданий и находящиеся в личном пользовании граждан, используются, прежде всего, для эвакуации семей владельцев этого транспорта.

Автотранспорт личного пользования работников организаций привлекается к эвакуационным перевозкам по месту работы владельцев этого транспорта и включается в состав соответствующих автомобильных колонн.

Автотранспорт личного пользования нетрудоспособного и не занятого в производстве населения учитывается по месту жительства. Эвакуационные комиссии муниципальных образований, отнесенных к группам по гражданской обороне, устанавливают места сбора и построения колонн этого транспорта, маршруты движения и порядок обеспечения пропусками установленного образца.

3.21. В целях проведения эвакуационных мероприятий в максимально сжатые сроки часть населения может организованно выводиться в безопасные районы пешим порядком.

Вывод населения осуществляется по заранее установленным маршрутам, как правило, на расстояние одного суточного перехода, совершаемого за 10 - 12 часов движения.

Работники организаций, а также члены их семей, подлежащие эвакуации пешим порядком, прибывают к местам своей работы, а нетрудоспособное и не занятое в производстве население эвакуируется из мест фактического проживания.

Комплектование пеших колонн и обеспечение выдвигания их к исходному пункту возлагаются на соответствующих руководителей гражданской обороны.

Марш колонн организуется соответствующими органами, осуществляющими управление гражданской обороной, и эвакуационными комиссиями муниципальных образований, отнесенных к группам по гражданской обороне.

Для обеспечения организованного совершения марша пеших колонн органами, осуществляющими управление гражданской обороной, совместно с эвакуационными комиссиями муниципальных образований, отнесенных к группам по гражданской обороне, заблаговременно, в мирное время, разрабатываются схемы марша по каждому маршруту, на которых указываются перечень, состав и нумерация колонн, маршрут движения, исходный пункт и пункты регулирования, время их прохождения каждой колонной, районы и продолжительность привалов, медицинские пункты с приданным транспортом, пункты обогрева на маршруте, промежуточные пункты (районы) для временного размещения населения, сигналы управления и оповещения, порядок осуществления связи с эвакуационными органами и постами регулирования.

Колонны формируются численностью 500-1000 человек. Движение колонн осуществляется со средней скоростью 4-5 км/ч, с дистанцией между ними до 500 м. Через каждые 1-1,5 часа движения предусматриваются малые привалы на 10-15 минут, а в начале второй половины суточного перехода – большой привал на 1-2 часа, как правило, за пределами зон возможных сильных разрушений.

4. Эвакуационные органы

4.1. Федеральными органами исполнительной власти, органами исполнительной

власти субъектов Российской Федерации, органами местного самоуправления и организациями для планирования и проведения эвакуационных мероприятий в мирное время формируются эвакуационные органы:

эвакуационные комиссии – федеральных органов исполнительной власти, субъектов Российской Федерации, муниципальных образований, отнесенных к группам по гражданской обороне, и организаций, отнесенных к категориям по гражданской обороне;

сборные эвакуационные пункты – муниципальных образований, отнесенных к группам по гражданской обороне, и организаций, в случае если на их базе создаются сборные эвакуационные пункты;

промежуточные пункты эвакуации – муниципальных образований, через территорию которых проходят маршруты эвакуации населения, материальных и культурных ценностей;

группы управления на маршрутах пешей эвакуации населения – муниципальных образований, через территорию которых проходят маршруты пешей эвакуации населения;

эвакоприемные комиссии – муниципальных образований, на территорию которых планируется эвакуация населения, материальных и культурных ценностей;

приемные эвакуационные пункты – муниципальных образований, на территории которых находятся конечные пункты маршрутов эвакуации населения, материальных и культурных ценностей;

администрации пунктов посадки (высадки) населения, погрузки (выгрузки) материальных и культурных ценностей на транспорт (с транспорта) – муниципальных образований, отнесенных к группам по гражданской обороне.

4.2. Эвакуационные органы создаются на основании решений соответствующих руководителей гражданской обороны, в которых, как правило, указываются положения об эвакуационных органах, их состав, а также даются указания руководителям эвакуационных органов на организацию работы по планированию и подготовке эвакуационных мероприятий.

В положениях об эвакуационных органах, как правило, указываются задачи и структура данных органов, а также полномочия и функциональные обязанности их членов.

4.3. Эвакуационная комиссия возглавляется руководителем гражданской обороны или его заместителем.

В состав эвакуационных комиссий назначаются лица из числа руководящих работников федеральных органов исполнительной власти, органов исполнительной власти субъектов Российской Федерации, органов местного самоуправления и организаций, работники органов, осуществляющих управление гражданской обороной, мобилизационных и транспортных органов, органов образования, здравоохранения, социального обеспечения, органов внутренних дел, связи, других органов и представители военных комиссариатов, кроме граждан, подлежащих призыву на военную службу по мобилизации.

Основными задачами эвакуационных комиссий являются:

- а) планирование эвакуации на соответствующем уровне;
- б) осуществление контроля за планированием эвакуации в подведомственных органах и организациях;
- в) организация и контроль подготовки и проведения эвакуации.

4.4. Сборные эвакуационные пункты создаются для сбора и постановки на учет эвакуируемого населения и организованной отправки его в безопасные районы.

Сборные эвакуационные пункты могут создаваться на базе федеральных органов исполнительной власти, территориальных органов федеральных органов исполнительной власти, органов исполнительной власти субъектов Российской Федерации, органов местного самоуправления или организаций. Как правило, они располагаются в зданиях общественного назначения вблизи пунктов посадки на транспорт и в исходных пунктах

маршрутов пешей эвакуации.

Количество сборных эвакуационных пунктов определяется в зависимости от численности населения, подлежащего эвакуации, как правило, исходя из расчета не более 5000 человек на один сборный эвакуационный пункт.

Каждому сборному эвакуационному пункту присваивается номер и за ним закрепляются автомобильный транспорт, расположенные вблизи защитные сооружения гражданской обороны, медицинские организации и организации жилищно-коммунального хозяйства. Кроме того за сборным эвакуационным пунктом прикрепляются организации, работники которых с членами семей эвакуируются (рассредоточиваются) через данный сборный эвакуационный пункт, или нетрудоспособное и незанятое в производстве население, эвакуируемое через данный сборный эвакуационный пункт.

Каждый сборный эвакуационный пункт обеспечивается связью с районной эвакуационной комиссией, администрацией пункта посадки, исходного пункта на маршруте пешей эвакуации, эвакуационными комиссиями, расположенными в безопасных районах, а также автомобильным транспортом.

Организации, на базе которых разворачиваются сборные эвакуационные пункты, осуществляют подготовку их к работе.

В решении руководителя гражданской обороны о создании сборных эвакуационных пунктов, как правило, указываются: положение о сборном эвакуационном пункте; перечень сборных эвакуационных пунктов с указанием организаций, на базе которых они создаются; перечень организаций, нетрудоспособного и не занятого в производстве населения, приписанных к соответствующим сборным эвакуационным пунктам. Также даются указания руководителям организаций, на базе которых создаются сборные эвакуационные пункты, на подготовку их к работе.

Основными задачами сборных эвакуационных пунктов являются:

осуществление контроля за своевременной подачей транспортных средств, организация отправки эвакуируемого населения в безопасные районы;

ведение учета эвакуированного населения, вывозимого всеми видами транспорта и выводимого пешим порядком, и представление в установленном порядке и сроки донесений в соответствующие эвакуационные комиссии;

оказание медицинской помощи больным и пострадавшим во время нахождения их на сборных эвакуационных пунктах;

обеспечение соблюдения населением общественного порядка и укрытие его в защитных сооружениях гражданской обороны в случае необходимости.

4.5. Промежуточные пункты эвакуации создаются в целях:

кратковременного размещения населения за пределами зон возможных разрушений в ближайших населенных пунктах безопасных районов, расположенных вблизи железнодорожных, автомобильных и водных путей сообщения и оборудованных противорадиационными укрытиями и укрытиями;

перерегистрации населения и проведения при необходимости дозиметрического и химического контроля, обмена одежды и обуви или их специальной обработки, оказания медицинской помощи, санитарной обработки эвакуированного населения и последующей организованной отправки его в места постоянного размещения в безопасных районах.

Промежуточные пункты эвакуации планируются к размещению органами местного самоуправления муниципальных образований, отнесенных к группам по гражданской обороне, по согласованию с соответствующими органами исполнительной власти субъектов Российской Федерации и органами местного самоуправления.

4.6. Группы управления на маршрутах пешей эвакуации населения, возглавляемые начальниками маршрутов, которые назначаются решениями руководителей соответствующих эвакуационных комиссий, осуществляют:

- а) организацию и обеспечение движения пешеходных колонн на маршруте;
- б) ведение радиационной, химической и инженерной разведки на маршруте;

- в) оказание медицинской помощи в пути следования;
- г) организацию охраны общественного порядка.

4.7. Эвакоприемные комиссии создаются в безопасных районах органами местного самоуправления населенных пунктов, на территорию которых планируется эвакуация, в целях:

- а) планирования и осуществления приема, размещения и первоочередного жизнеобеспечения эвакуированного населения;
- б) организации и контроля комплектования, качественной подготовки подведомственных эвакоприемных комиссий;
- в) организации и контроля обеспечения эвакуации;
- г) учета и обеспечения хранения материальных и культурных ценностей.

Приемные эвакуационные комиссии возглавляются руководителями органов местного самоуправления или его заместителями, а в состав приемных эвакуационных комиссий назначаются лица из числа руководящего состава органов местного самоуправления, работники органов, осуществляющих управление гражданской обороной, мобилизационных и транспортных органов, органов образования, здравоохранения, социального обеспечения, органов внутренних дел, связи, других органов и представители военных комиссариатов, кроме граждан, подлежащих призыву на военную службу по мобилизации.

Основными задачами приемной эвакуационной комиссии являются:

руководство работой по приему, размещению и обеспечению эвакуируемого населения;

организация первоочередного жизнеобеспечения и защиты эвакуируемого населения;

уточнение численности эвакуируемого населения, прибывающего на приемные эвакуационные пункты и в пункты размещения, порядка подачи транспорта, а также поддержание постоянной связи с соответствующими эвакуационными комиссиями, получение от них информации об отправке эвакуируемого населения, об изменениях сроков прибытия эвакуационных поездов, судов, автоколонн с эвакуируемым населением, материальными и культурными ценностями, пеших колонн и других изменениях, информирование подчиненных эвакуационных органов, а также организаций, выполняющих задачи по обеспечению эвакуационных мероприятий, обо всех изменениях, в части их касающейся;

оценка санитарно-эпидемиологической, радиационной и химической обстановки на территории безопасных районов и внесение изменений в соответствующие планирующие документы;

сбор и обобщение данных о ходе приема и размещения эвакуируемого населения.

4.8. Приемные эвакуационные пункты создаются для организации приема и учета прибывающих пеших колонн, эвакуационных эшелонов (поездов, судов), автоколонн с эвакуируемым населением, материальными и культурными ценностями и последующей их отправки в места постоянного размещения (хранения) в безопасных районах.

На приемных эвакуационных пунктах при необходимости оборудуются укрытия для эвакуированного населения, материальных и культурных ценностей, развертывается медицинский пункт.

4.9. Администрации пунктов посадки (высадки), формируемые из руководителей и представителей соответствующих транспортных организаций, создаются в целях:

- а) обеспечения своевременной подачи специально оборудованных для перевозки людей транспортных средств к местам посадки (высадки);
- б) организации посадки (высадки) населения на транспортные средства;
- в) организации погрузки (выгрузки) материальных и культурных ценностей, подлежащих эвакуации;

г) обеспечения своевременной отправки (прибытия) эвакуационных эшелонов (поездов, судов), автоколонн, их учета и информирования соответствующих эвакуационных комиссий.

4.10. Работники эвакуационных и эвакуационных комиссий, сборных и приемных эвакуационных пунктов, промежуточных пунктов эвакуации заблаговременно в мирное время проходят подготовку в соответствующих учебно-методических центрах по гражданской обороне и чрезвычайным ситуациям, на курсах гражданской обороны, на учениях и тренировках по гражданской обороне. Указанные работники могут привлекаться к выполнению своих функциональных обязанностей при угрозе возникновения (возникновении) крупномасштабных чрезвычайных ситуаций природного и техногенного характера.

5. Порядок эвакуации населения, материальных и культурных ценностей

5.1. Частичная и общая эвакуация населения, материальных и культурных ценностей осуществляется в соответствии с отдельными решениями Президента Российской Федерации, порядком, установленном Правительством Российской Федерации, и планами гражданской обороны и защиты населения (планами гражданской обороны).

5.2. Непосредственная подготовка к проведению эвакуационных мероприятий осуществляется в ходе приведения гражданской обороны в готовность на основании планов гражданской обороны и защиты населения (планов гражданской обороны), а также планов эвакуации и рассредоточения населения, материальных и культурных ценностей.

5.3. Оповещение федеральных органов исполнительной власти, органов исполнительной власти субъектов Российской Федерации, органов местного самоуправления и организаций, а также населения о проведении эвакуации проводится органами, осуществляющими управление гражданской обороной, с использованием систем централизованного оповещения и связи федерального, регионального и местного уровней, локальных систем оповещения, радиовещательных и телевизионных станций.

5.4. С получением соответствующих распоряжений на приведение гражданской обороны в готовность руководители гражданской обороны отдают распоряжения на выполнение подготовительных мероприятий к возможному проведению эвакуации населения, его размещению в безопасных районах, развертыванию эвакуационных органов, введению в действие планов эвакуации населения, использованию транспортных средств и систем первоочередного жизнеобеспечения эвакуированного населения.

Одновременно проводятся подготовительные мероприятия к возможному проведению эвакуации материальных и культурных ценностей.

5.5. Органы, осуществляющие управление гражданской обороной, организуют и координируют работу эвакуационных, транспортных органов и других служб по подготовке к эвакуации населения, материальных и культурных ценностей, а также всестороннему обеспечению эвакуационных мероприятий.

К основным подготовительным мероприятиям относятся:

приведение в готовность эвакуационных органов и уточнение порядка их работы;

уточнение численности работников организаций, подлежащих рассредоточению;

уточнение численности населения, подлежащего эвакуации пешим порядком и транспортом;

уточнение планов и времени поставки транспортных средств для эвакуируемых по станциям (пунктам) посадки, расчетов пеших колонн и маршрутов их движения;

уточнение сроков прибытия эвакуируемых на сборные эвакуационные пункты;

согласование планов с органами местного самоуправления, осуществляющими прием эвакуируемых.

5.6. С получением распоряжения (сигнала) на проведение эвакуации

соответствующие руководители гражданской обороны совместно с эвакуационными комиссиями обязаны организовать выполнение эвакуационных мероприятий в сроки, установленные планами гражданской обороны и защиты населения (планами гражданской обороны).

С этой целью они уточняют объем мероприятий по эвакуации населения, материальных и культурных ценностей, последовательность их проведения, ставят задачи подчиненным органам управления гражданской обороной и эвакуационным комиссиям на проведение эвакуационных мероприятий и осуществляют контроль за их выполнением.

5.7. Органы, уполномоченные на решение задач в области гражданской обороны, и эвакуационные комиссии федеральных органов исполнительной власти, субъектов Российской Федерации, муниципальных образований, отнесенных к группам по гражданской обороне, и организаций, отнесенных к категориям по гражданской обороне, доводят задачи по эвакуации до подчиненных руководителей гражданской обороны и эвакуационных органов, осуществляют руководство работой по оповещению, своевременному сбору работников и остального населения и отправке их в безопасные районы в соответствии с установленной очередностью.

5.8. Начальники сборных эвакуационных пунктов с получением распоряжения о проведении эвакуации обеспечивают сбор личного состава и своевременное развертывание работы пунктов, уточняют численность населения, подлежащего эвакуации, и порядок его отправки в безопасные районы, совместно с органами, осуществляющими управление гражданской обороной, и эвакуационными комиссиями муниципальных образований, отнесенных к группам по гражданской обороне, организуют регистрацию прибывающего на пункты населения и отправку на станции (пункты, пристани) посадки на транспорт или на исходные пункты пешего движения.

О результатах проведения эвакуации начальники сборных эвакуационных пунктов докладывают в соответствующие эвакуационные комиссии в установленные сроки.

5.9. Руководители органов железнодорожного, автомобильного и водного транспорта оборудуют станции (пункты, пристани) посадки и обеспечивают вывоз населения в соответствии с разработанными планами. При нарушении графика подачи поездов (автоколонн, судов) руководители транспортных органов принимают необходимые меры по проведению маневра транспортными средствами или задействуют резерв. Об изменении сроков подачи транспорта для рассредоточиваемого и эвакуируемого населения руководители транспортных органов докладывают соответствующему руководителю гражданской обороны.

5.10. Эвакуация материальных и культурных ценностей в безопасные районы осуществляется транспортными средствами федеральных органов исполнительной власти, органов исполнительной власти субъектов Российской Федерации, органов местного самоуправления и организаций, в ведении которых находятся данные материальные и культурные ценности.

При недостатке или отсутствии необходимых транспортных средств допускается привлечение в соответствии с законодательством Российской Федерации транспортных средств других федеральных органов исполнительной власти, органов исполнительной власти субъектов Российской Федерации, органов местного самоуправления и организаций, транспортные средства которых не привлекаются для выполнения воинских, других особо важных перевозок по мобилизационным планам, а также для эвакуации населения.

В целях эвакуации материальных и культурных ценностей формируются специальные колонны, сопровождаемые сотрудниками органов внутренних дел Российской Федерации и лицами, ответственными за сохранность этих ценностей на маршрутах эвакуации.

Приложение 1
(к Методическим рекомендациям по
планированию, подготовке и проведению
эвакуации населения, материальных и
культурных ценностей в безопасные районы)

**ОСНОВНЫЕ ВИДЫ ОБЕСПЕЧЕНИЯ
ЭВАКУАЦИИ НАСЕЛЕНИЯ И КОММУНАЛЬНО-БЫТОВОГО
ОБСЛУЖИВАНИЯ ЭВАКОНАСЕЛЕНИЯ**

СОДЕРЖАНИЕ

1. Транспортное обеспечение эвакуации населения	3
1.1. Общие положения.....	3
1.2. Обеспечение эвакуоперевозок автомобильным транспортом.....	4
1.3. Обеспечение эвакуоперевозок железнодорожным транспортом.....	9
1.4. Особенности использования наземного электрического транспорта при проведении эвакуационных мероприятий	11
2. Медицинское обеспечение эвакуации населения.....	12
2.1. Общие положения.....	12
2.2. Планирование медицинского обеспечения эвакуации населения	13
2.3. Организация медицинского обеспечения населения в ходе эвакуации	14
2.4. Организация медицинского обеспечения эвакуонаселения в местах его размещения.....	15
2.5. Санитарно-гигиеническое и противоэпидемическое обеспечение при эвакуации населения	16
3. Охрана общественного порядка и обеспечение безопасности дорожного движения	18
3.1. Общие положения.....	18
3.2. Особенности организации охраны общественного порядка и обеспечения безопасности дорожного движения при проведении эвакуации населения из зон техногенных аварии и стихийных бедствий	19
3.3. Учет и регистрация эвакуонаселения в районах размещения.....	22
4. Инженерное обеспечение эвакуации населения.....	22
4.1. Общие положения.....	22
4.2. Инженерное оборудование СЭП.....	23
4.3. Инженерное оборудование пунктов посадки и пунктов высадки эвакуируемого населения	23
4.4. Подготовка и содержание маршрутов эвакуации.....	24
4.5. Инженерное оборудование районов размещения.....	25
5. Разведка	26
6. Коммунально-бытовое обслуживаниеэвакуонаселения	27
6.1. Общие положения.....	27
6.2. Организация водоснабжения эвакуонаселения	28
6.3. Организация работы предприятий коммунальной энергетики в районах размещения.....	31
6.4. Требования к организации работы бань в районах размещения эвакуонаселения	33
6.5. Требования к организации работы прачечных в районах размещения эвакуонаселения	34

1. Транспортное обеспечение эвакуации населения

1.1. Общие положения

1.1.1. Транспортное обеспечение эвакуации населения, материальных и культурных ценностей в безопасные районы - это комплекс мероприятий, охватывающих подготовку, распределение и эксплуатацию транспортных средств, предназначенных для выполнения эвакуоперевозок. Реализация данного комплекса мероприятий требует решения следующих задач:

поддерживание в постоянной готовности транспортных органов, сил и средств, привлекаемых к выполнению эвакуоперевозок;

максимальное использование возможностей всех видов транспорта и транспортных средств для организации эвакуоперевозок в сжатые сроки;

обеспечение устойчивости работы транспорта, ремонт и техническое обслуживание транспортных средств, участвующих в выполнении эвакуоперевозок.

Эффективное решение этих задач достигается:

заблаговременным планированием эвакуационных перевозок и своевременной корректировкой планов;

постоянной готовностью федеральных органов исполнительной власти, органов исполнительной власти субъектов Российской Федерации, органов местного самоуправления, организаций, органов, осуществляющих управление гражданской обороной, эвакуационных органов, органов управления транспортных предприятий и учреждений и населения к осуществлению эвакуоперевозок;

организацией управления, а также контролем за выполнение эвакуоперевозок.

1.1.2. Важнейшей составной частью транспортного обеспечения является непосредственно проведение эвакуации (порядок использования транспортных средств).

Проведение эвакуации населения требует наличия парка транспортных средств, возможности их привлечения к осуществлению эвакуомероприятий, максимального использования пропускной способности транспортных коммуникаций.

1.1.3. Эвакуация населения проводится, как правило, комбинированным способом, при этом предусматривается два варианта использования транспортных средств:

первоначальное использование всех видов транспорта с последующим выводом эвакуонаселения пешим порядком на конечные пункты эвакуации к местам размещения;

вывод эвакуированного населения пешим порядком из зон возможных опасностей с последующей посадкой на транспортные средства и вывозом на конечные пункты к местам размещения.

Комбинированный способ эвакуации предполагает организацию на сети путей сообщения за границами зон возможных опасностей промежуточных пунктов эвакуации.

1.1.4. Работа городского транспорта в ходе эвакуации населения предполагает различные схемы его возможного использования:

доставка эвакуируемого населения от мест проживания к сборным эвакуационным пунктам;

доставка эвакуируемого населения от мест проживания до мест размещения в безопасных районах;

вывоз эвакуируемого населения за пределы зон возможных опасностей.

Необходимыми условиями организации работы городского транспорта при эвакуации являются уплотнение графиков движения транспортных средств, перераспределение транспортных средств по маршрутам эвакуационных перевозок, назначение дополнительных (запасных) маршрутов.

1.1.5. Эвакуация населения из районов радиоактивного загрязнения требует следующей организации работы транспорта:

осуществление перевозок эвакуируемого населения внутри загрязненной и незагрязненной зон различными, находящимися в границах этих зон, транспортными средствами;

запрещение пересечения границ между загрязненной и незагрязненной зонами

транспортными средствами;

вывоз эвакуируемого населения от границ зоны загрязнения к местам размещения осуществляется транспортом незагрязненной зоны только после прохождения санитарной обработки;

движение транспортных средств, используемых в границах зон, должно быть организовано челночным способом.

1.1.6. Эвакуация населения из районов химического заражения местности, а также из районов размещения химически опасных объектов осуществляется с учетом прогнозируемого направления движения облака. При этом перевозки осуществляются в направлении, перпендикулярно его движению, в один этап, челночным способом.

Транспортные средства, осуществляющие эвакуацию населения из районов предполагаемого маршрута движения облака, используются таким образом, чтобы организовать вывоз эвакуируемых до подхода облака.

Для организации эвакуации населения составляются согласованные прогнозы перемещения облака и графики движения транспортных средств, которые постоянно корректируются с учетом реального хода процесса эвакуации.

1.1.7. В зависимости от источника опасностей эвакуация транспортом осуществляется со сборных эвакуационных пунктов, расположенным за пределами зон возможных опасностей.

1.2. Обеспечение эвакуоперевозок автомобильным транспортом

1.2.1. Основной задачей автомобильного транспорта (далее – АТ) по обеспечению эвакуоперевозок является вывоз эвакуируемого населения в районы временного или постоянного проживания, или на пункты пересадки на другие виды транспорта.

Эта задача решается всеми автотранспортными средствами предприятий автомобильного транспорта общего пользования, ведомственных предприятий, привлечением автотранспортных средств других предприятий и личного транспорта граждан.

1.2.2. Эвакуация населения автомобильным транспортом может осуществляться следующими способами:

прямой перевозкой людей из зон возможных опасностей непосредственно в конечные пункты эвакуации;

поэтапной перевозкой людей с пересадкой их в промежуточных эвакуационных пунктах (далее – ПЭП);

самостоятельным передвижением населения, подлежащего эвакуации (работников организаций, подлежащих рассредоточению), из зон возможных опасностей непосредственно в конечные пункты эвакуации на личном транспорте.

1.2.3. Планирование автотранспортного обеспечения эвакуации осуществляется с целью оптимального распределения усилий всех участвующих в процессе эвакуации транспортных средств, организованных действий автомобильного транспорта и своевременного вывоза населения из зон возможных опасностей.

1.2.4. Исходными данными для составления планирующих документов являются:

задание руководителям автотранспортных формирований (далее – АТФ) на эвакуацию населения по возможным вариантам возникновения и развития аварий, катастроф, вероятных стихийных бедствий, военных конфликтов;

выписки из планов эвакуации и иных планирующих документов;

сведения о наличии и техническом состоянии транспортных средств, находящихся в их личном пользовании населения, подлежащего эвакуации (работников организаций, подлежащих рассредоточению);

документы, определяющие порядок взаимодействия с эвакуируемыми объектами, органами, осуществляющими управление гражданской обороной, эвакуорганами и другими видами транспорта.

1.2.5. Планирование начинается с изучения директивных документов

руководителей гражданской обороны и органов, осуществляющих управление гражданской обороной, которым подчиняются руководители автотранспортных формирований, заданий на осуществление автотранспортных перевозок, уяснения полученной задачи, условий взаимодействия и всестороннего обеспечения.

1.2.6. В решении руководителей автотранспортных формирований должны быть отражены:

порядок действий сил при угрозе возникновения техногенных аварий и стихийных бедствий, военных конфликтов или при внезапном их возникновении;

направления (объекты), на которых должны быть сосредоточены основные силы АТФ, способы эвакуации на основных направлениях и этапах эвакуации, распределение автотранспортных формирований по объектам эвакуации;

очередность вывоза населения и материальных ценностей, пункты и порядок погрузки на автомобильный транспорт и выгрузки с него, порядок взаимодействия с другими видами транспорта, основы обеспечения и технического прикрытия дорог, состав пунктов управления, порядок их развертывания и меры по поддержанию устойчивого управления.

На основе принятого решения осуществляется разработка планов и проводятся необходимые расчеты, отрабатываются и согласовываются вопросы, требующие взаимоувязки с другими формированиями сил гражданской и местными эвакуационными комиссиями.

1.2.7. Планы автотранспортного обеспечения со всеми необходимыми приложениями, определяющими порядок действий формирований АТФ и управления ими, разрабатываются руководителями АТФ (или автотранспортной службы, в состав которой входят АТФ) и утверждаются соответствующими руководителями гражданской обороны.

Планирующие документы должны своевременно уточняться (корректироваться), а при необходимости полностью перерабатываться.

1.2.8. Календарный план основных мероприятий по приведению АТФ в готовность и осуществления эвакуации населения является основным документом оперативного управления процессом автотранспортного обеспечения эвакуации. Календарным планом определяются:

перечень основных мероприятий, которые излагаются в хронологической последовательности;

номенклатура и объем затрат материальных средств;

количество привлекаемых средств и сроки исполнения;

ответственные за выполнение каждого мероприятия.

Календарным планом предусматривается выполнение конкретных мероприятий приведения АТФ в готовность и осуществление эвакуации по основным вариантам развития возможной обстановки.

1.2.9. Основные планирующие документы по применению АТФ дополняются пояснительными записками, схемами, расчетами, таблицами и другими поясняющими документами. К таким документам могут быть отнесены:

план (расчет) использования автомобильных колонн;

схема оповещения, сбора личного состава управления АТФ;

схема управления АТФ;

расчет на обеспечение ГСМ автомобильного транспорта, используемого при эвакуации населения;

план технического прикрытия (схема и пояснительная записка к ней);

структура, количественный и персональный состав отделений, групп управления АТФ;

график движения автоколонн (автосанитарных отрядов) и другие документы.

1.2.10. План дорожного обеспечения составляется, как правило, как дополнение к

плану автотранспортного обеспечения или как самостоятельный документ, определяющий содержание и порядок выполнения мероприятий по подготовке маршрутов эвакуации, специально назначенными для этого силами.

Планом дорожного обеспечения эвакуации населения предусматривается объем, последовательность и порядок выполнения мероприятий по восстановлению и развитию дорожной сети, расчет потребностей в технических и материальных средствах, порядок управления и другие вопросы.

1.2.11. Для организованного осуществления автотранспортных перевозок и создания условий устойчивого управления ими на всех этапах эвакуации создаются специальные автомобильные формирования:

- автомобильные колонны (далее – АК);
- автосанитарные отряды (далее – АСО);
- группы частного транспорта и другие формирования.

1.2.12. При достаточно надежно организованном линейном (диспетчерском) управлении и техническом прикрытии эвакуация может осуществляться группами, звеньями и отдельными машинами, что в целом ускоряет процесс эвакуации, исключая необходимости ожидания погрузки на все машины АК и проведение других организационных мероприятий, связанных с обеспечением безопасности и надежности управления колонной в движении.

1.2.13. Автомобильные колонны и отряды формируются на основе автотранспортных предприятий общего пользования и других отраслей экономики, а также автотранспортных средств арендных и других хозяйств.

1.2.14. Организационно АК, АСО входят в группировку сил нештатных формирований по обеспечению выполнения мероприятий по гражданской обороне (территориальных) соответствующего административно-территориального звена.

АТФ субъектов Российской Федерации и муниципальных образований имеют в качестве основной задачи организационно объединять автотранспортные средства в единую автотранспортную систему с целью их организованного массированного использования по единому замыслу и плану.

1.2.15. Для управления АК, АСО, организации взаимодействия их с другими видами транспорта и всестороннего обеспечения автотранспортного процесса в период проведения широкомасштабных и массовых эвакуационных мероприятий создается управление АТФ.

1.2.16. Управление АТФ возлагается на соответствующих руководителей гражданской обороны. Оперативное руководство, а также формирование, обучение, проверка готовности и планирование применения сил и средств АТФ осуществляется руководителями автотранспортных предприятий, на базе которых данные формирования созданы.

1.2.17. АТФ муниципальных образований формируются на базе наиболее крупных и развитых автотранспортных предприятий (далее – АТП) (как правило, АТП общего пользования). АТП других ведомств в соответствии с их численным составом, производственным профилем формируют АК и АСО, звенья и группы автомашин и содержат их в готовности к включению в состав АТФ установленным порядком. Ответственность за техническую готовность автотранспортных средств и их организационное оформление в АТФ согласно действующим расчетам несут руководители автохозяйств и других предприятий, организаций в чьем распоряжении находятся автотранспортные средства.

1.2.18. Формирование АК, АСО должно осуществляться с учетом сложившихся производственных структур (автоколонн, бригад, отрядов и т.п.) с тем, чтобы достичь максимальной сплоченности и управляемости за самое короткое время. В составе АК, АСО целесообразно иметь автотранспортные средства одного класса и эксплуатационно-технических возможностей и требований (скорости, проходимости, защищенности от

радиоактивных веществ и АХОВ, вида и марки потребляемого топлива, формы и объема кузова и т.д.). Другие классы автомашин могут включаться в состав АК, АСО в качестве специальных вспомогательных и обслуживающих, дополняющих их транспортные возможности.

1.2.19. АТФ на период их работы по эвакуации населения из зон радиоактивного или химического загрязнения (заражения) обеспечиваются средствами управления, а их личный состав средствами радиационной, химической разведки и контроля, средствами защиты и специальной обработки.

1.2.20. Состав, структура формирований АТФ, их численность и группировка, конкретные задачи формирований, порядок действий, вопросы управления взаимодействия и обеспечения возлагаются на соответствующих руководителей гражданской обороны.

1.2.21. Подготовка АТФ к выполнению своих задач и проверка их готовности осуществляются руководителями автопредприятий, другими руководящими органами. Она ведется целенаправленно, исходя из содержания предстоящих задач и ожидаемых условий их выполнения, планомерно и постоянно с учетом необходимости поддержания готовности формирований к проведению эвакуационных мероприятий в отводимые им сроки.

1.2.22. Предприятия-формирователи АТФ муниципальных образований и предприятия-поставщики автотранспорта назначаются органами местного самоуправления. К АТФ приписываются автотранспортные средства и другие необходимые техника и имущество, не подлежащие поставке в ВС РФ, а также водители, освобожденные от призыва в армию. Автоколонны войскового типа, назначенные для укомплектования воинских частей на случай войны, могут привлекаться для эвакуации населения из опасных районов по согласованию с органами, осуществляющими мобилизацию.

Количество приписанных к службе водителей должно быть больше количества автотранспортных средств в 1,6 - 2 раза.

1.2.23. Сбор АТФ осуществляется на базовом предприятии по установленному сигналу или распоряжению.

Основанием к сбору АК, АСО является решение соответствующего руководителя гражданской обороны на проведение эвакуационных мероприятий. АТФ по установленному сигналу (распоряжению) сосредотачиваются в назначенном месте в готовности к выполнению своих задач согласно действующим планам и заданиям. Все средства, предназначенные для обеспечения автономных действий АТФ, поступают в их распоряжение согласно расчетам по материальному обеспечению и техническому прикрытию.

1.2.24. Прибывшие по установленным сигналам (распоряжениям), автотранспортные средства проходят техническую проверку, дооборудуются и экипируются необходимым имуществом. При необходимости уточняются организационные расчеты АТФ. На неисправные и непригодные для выполнения предстоящих задач автотранспортные средства составляется рекламация. Она направляется вместе с непригодными автотранспортными средствами в организацию с требованием замены в установленные сроки.

1.2.25. О готовности АТФ его начальник докладывает руководителю гражданской обороны, после чего АТФ считается готовым к выполнению своей задачи.

При необходимости для действий на самостоятельном направлении при выполнении автотранспортных задач, требующих значительных сил, АК сводится в группы колонн (бригады) под руководством органа управления группы (бригады), создаваемого в этом случае.

1.2.26. Решение на привлечение автомобильного транспорта к эвакуации населения из зон заражения (загрязнения) принимает руководитель гражданской обороны, который на основе принятых решений отдает распоряжения непосредственно руководителям

предприятий с одновременным уведомлением подчиненных органов управления гражданской обороной.

Руководители АТП, получившие распоряжения, организуют сосредоточивание автотранспорта на предприятиях-формирователях автомобильных колонн (отрядов), их организационное оформление, необходимое техническое обслуживание и оборудование автотранспортных средств, для предстоящих перевозок.

1.2.27. Руководители АТФ организуют получение и выдачу водителям предусмотренных средств индивидуальной защиты, приборов радиационной (химической) разведки и контроля, средств связи и управления.

1.2.28. На основе имеющихся радиосредств организуется радиосеть управления АТФ муниципального образования, радионаправление связи с АТФ в субъекте Российской Федерации, а при необходимости, и радиосети (радионаправления) взаимодействия (с другими видами транспорта, эвакуируемыми объектами и АК (группами АК), АСО, которым предстоит действовать на отдельных направлениях и решать особые автотранспортные задачи.

1.2.29. Территориальные органы МЧС России осуществляют контроль за приведением в готовность автотранспортных средств, их организационным оформлением, всесторонним обеспечением, организацией управления колоннами (отрядами) согласно действующим нормативам.

1.2.30. АК и АСО направляются на сборные эвакуационные пункты (далее – СЭП), пункты посадки (погрузки), в организации, подлежащие эвакуации под руководством начальников колонн (отрядов), а в небольшие организации, муниципальные образования, учреждения – отдельными звеньями, группами машин.

1.2.31. Руководят посадкой населения руководителя гражданской обороны, отвечающие за его эвакуацию. Начальники автотранспортных колонн, звеньев, групп отвечают за соблюдение эксплуатационных норм и правил посадки людей и погрузки материальных средств, требований безопасности, условий защиты людей и грузов от радиоактивного или химического загрязнения (заражения) при их вывозе из зон загрязнения (заражения).

1.2.32. В случае необходимости вывоза населения из муниципального образования, автотранспортные колонны прибывают в места погрузки, удобные для сосредоточения населения: на центральные площади, к наиболее людным скверам, паркам, административным зданиям, основным промышленным предприятиям, железнодорожным вокзалам и портам. Население прибывает к местам погрузки автомобильным транспортом и городским наземным электрическим транспортом городского (пригородного) сообщения или личным транспортом, а из ближайших мест проживания – пешим порядком. Расчет на посадку людей и погрузку материальных ценностей, исходя из конкретно складывающейся обстановки на СЭП, осуществляют члены эвакуационной комиссии.

1.2.33. При эвакуации населения из зон радиоактивного загрязнения со сложившейся радиационной обстановкой посадка пассажиров и погрузка домашних вещей осуществляется непосредственно у подъездов домов.

1.2.34. Эвакуация населения в особых условиях (ночью, зимой, в туман, дождь, снегопад) осуществляется с учетом особенностей упомянутых условий.

Ночью организуется освещение мест посадки пассажиров, погрузки грузов, наиболее опасных участков маршрутов: мостов, перекрестков, узлов дорог и т.д. Движение осуществляется на пониженной скорости. Для управления колонной устанавливаются световые сигналы. Регулирование движения осуществляется увеличенным нарядом.

Зимой норма посадки пассажиров на автотранспорт может быть меньше номинальной, а перевозка пассажиров в открытом автотранспорте только в крайних случаях без детей, лиц престарелого возраста и больных.

В туман, дождь, снегопад принимаются меры к исключению дорожно-транспортных происшествий по причине ограниченной видимости и усложнения условий управления автотранспортом.

1.3. Обеспечение эвакуируемых железнодорожным транспортом

1.3.1. На этапе заблаговременной подготовки проводится оценка возможностей железнодорожного транспорта по выполнению перевозок населения в чрезвычайных ситуациях, в условиях военных конфликтов, определение «узких мест» в работе данных видов транспорта, выполнение и обоснование мероприятий по их устранению.

1.3.2. Все расчеты обеспечения эвакуируемых по критериям пропускной способности железнодорожных участков, наличия пассажирских платформ, погрузочно-выгрузочных мест и др. производятся с применением действующих нормативов и технологических норм (технологических процессов), исходя из фактического наличия сил и средств железнодорожного транспорта в данном субъекте Российской Федерации.

1.3.3. Приспособление железных дорог к выполнению эвакуируемых населения из зон химического заражения и радиоактивного загрязнения производится путем реализации оперативно-технических мер, направленных на кратковременное форсирование перевозочных возможностей железнодорожных участков в условиях чрезвычайных ситуаций, военных конфликтов, в соответствии с действующими на железных дорогах рекомендациями.

1.3.4. Предварительная заявка на эвакуационные перевозки предъявляется органами исполнительной власти субъектов Российской Федерации и органами местного самоуправления отделением железных дорог, обеспечивающим транспортное обслуживание районов тяготения. При необходимости задействования двух и более отделений дороги заявка предъявляется управлению железной дороги с разбивкой по отделениям дороги. В таких случаях заявка предъявляется в двух экземплярах, один из которых предназначается для управления железной дороги, другой - отделению дороги.

В заявке указываются:

объемы наибольших, вероятных перевозок по эвакуационным направлениям, станциям отправления и станциям назначения, в тыс. чел.;

предложения по использованию для эвакуируемых крытых грузовых вагонов и по уплотненной посадке людей в пассажирские вагоны;

исходное время подвода первых групп эвакуируемых к станциям посадки «Ч+__» с момента получения отделением железной дороги исполнительной заявки на фактически необходимые объемы эвакуируемых.

В качестве обязательного приложения к предварительной заявке отделением железной дороги (управлению дороги) сообщается следующая информация:

о порядке подвода эвакуируемых к станциям посадки в поезда (группами по назначениям следования, на полную вместимость состава поезда);

о силах и средствах, дислокации и порядке действий службы охраны общественного порядка и медицинской службы на станциях посадки, в пути следования и станциях высадки эвакуируемых;

контактные телефоны эвакуационной комиссии, ее представителей на местах и другие данные, необходимые для четкой организации эвакуационных мероприятий.

1.3.5. Станции посадки в поезда для вывоза населения к местам размещения выбираются, исходя из комбинированного способа проведения эвакуации, когда в целях быстрого вывода людей из наиболее опасных зон максимально используются возможности автомобильного транспорта и городского наземного электрического транспорта городского (пригородного) сообщения и личного транспорта, а также выход пешим порядком к местам размещения или в районы ожидания посадки в поезда.

1.3.6. Заявка рассматривается отделением железной дороги (управлением дороги) в двух вариантах – на зимний и летний график движения поездов, уточняется и корректируется с учетом реальных возможностей железной дороги и утверждается начальником отделения железной дороги (начальником дороги) в виде расчетного плана

эвакуационных перевозок.

Утвержденная предварительная заявка на эвакуоперевозки является основанием для определения затрат отделения железной дороги на их выполнение и получения от органов исполнительной власти субъектов Российской Федерации, органов местного самоуправления гарантий их оплаты за фактически выполненную работу по перевозке эвакуируемых в исполнительный период.

Одновременно с разработкой предварительной заявки на эвакуоперевозки населения органами исполнительной власти субъектов Российской Федерации и органами местного самоуправления подготавливается решение о запрещении въезда пассажиров назначением в эвакуируемую зону и о высадке их на подходах, о чем ставится в известность отделение дороги, привлекаемое к совместной разработке мер по задержке пассажиров на подходах к зоне возможных опасностей.

1.3.7. Эвакуационные перевозки населения из зон химического заражения и радиоактивного загрязнения рассматриваются в двух вариантах:

плановая эвакуация, когда развитие аварийной ситуации в пространстве и времени позволяет органам управления быстро овладеть обстановкой, с достаточной достоверностью прогнозировать распространение вредных воздействий на людей, нарастание степени риска и организованно осуществить мероприятия по защите населения, включая вывод (вывоз) его из зон возможных опасностей;

несанкционированный (стихийный) выезд населения.

Заявка на выполнение перевозки эвакуируемых железнодорожным транспортом, откорректированная с учетом фактически складывающейся обстановки, вручается начальнику отделения дороги непосредственно или через дежурный персонал (дежурного по отделению дороги). Время вручения заявки является началом отсчета времени выполнения эвакуационных перевозок населения.

1.3.8. Несанкционированный (стихийный) выезд населения в связи с аварийной ситуацией, характеризующийся лавинообразным нарастанием пассажиропотока, обеспечиваются железной дорогой графиковыми пригородными и местными поездами с использованием всех возможностей по назначению дополнительных поездов по свободным расписаниям движения пассажирских и грузовых поездов.

1.3.9. Работа всех видов автомобильного транспорта и городского наземного электрического транспорта городского (пригородного) сообщения и метрополитена в период эвакуации регулируется транспортным органом эвакуационной комиссии и организуется в интересах быстрейшего проведения эвакуации населения из опасных районов.

Подвоз (подвод) эвакуируемых к станциям посадки в поезда осуществляется с интенсивностью, исключающей скопление людей на перронах (платформах) и привокзальных площадях в количествах, приводящих к дезорганизации работы железнодорожного транспорта. Во избежание нарушений ритма посадки эвакуируемых в поезда на подходах к станциям посадки организовываются накопительные площадки, откуда и осуществляется планомерный подвод людей на посадку. Соответственно строится оборот автомобильного транспорта и городского наземного электрического транспорта городского (пригородного) сообщения (конечные пункты маршрутов устанавливаются в районе накопительных площадок), регулируется выход с привокзальных станций метрополитена и организуется работа службы охраны общественного порядка.

1.3.10. На время проведения аварийно-спасательных и других неотложных работ в зависимости от складывающейся обстановки железнодорожной администрацией соответствующих уровней управления принимаются меры по отклонению поездопотоков в обход зараженных (загрязненных) участков железных дорог, ограничению погрузки грузов в адреса предприятий, оказавшихся в зонах заражения, и другие меры регулировочного характера, направленные на снижение отрицательных влияний

аварийной ситуации на работу железнодорожного транспорта в целом.

1.4. Особенности использования наземного электрического транспорта при проведении эвакуационных мероприятий

1.4.1. Использование городского наземного электрического транспорта (далее – ГЭНТ) при проведении эвакуационных мероприятий осуществляется по вылетным линиям, подходящим к вокзалам, аэропортам, автостанциям, где осуществляется пересадка на другие средства эвакуации.

1.4.2. Ответственным за подготовку ГЭНТ к участию в эвакуационных мероприятиях является руководитель организации городского наземного электрического транспорта муниципального образования, являющийся членом эвакуационной комиссии.

1.4.3. Исходные данные для планирования использования ГЭНТ при проведении эвакуационных мероприятий, должны быть заданы соответствующими органами исполнительной власти субъектов Российской Федерации и органами местного самоуправления.

1.4.4. Подготовка объектов ГЭНТ к участию в эвакуационных мероприятиях должна начинаться с оценки состояния транспортной системы и включать:

определение объема перевозок;

определение количества и расположения посадочных площадок для сбора эвакуируемого населения;

оценку состояния системы электроснабжения на маршрутах (определяется возможность обеспечения заданного объема перевозок);

наличие требуемого количества подвижного состава;

устойчивость транспортной системы к возможным авариям и разрушениям, в первую очередь на заданных маршрутах.

На основе проведенной оценки составляется план мероприятий по подготовке систем ГЭНТ к участию в эвакуационных мероприятиях. План должен включать следующие разделы:

составление расписания движения на случай эвакуации населения;

разработка маршрутов следования подвижного состава с других участков транспортной системы в зону возможных опасностей при получении сигнала о начале эвакуации;

проведение проверочных расчетов системы электроснабжения на маршрутах с учетом частоты движения поездов в период эвакуации;

проведение мероприятий по повышению мощности системы электроснабжения на маршрутах (прокладка усиливающих проводов, установка передвижных или комплексных тяговых подстанций и др.), если выявлена такая необходимость при проведении проверочного расчета;

проведение мероприятий по подготовке подвижного состава к обеспечению заданного объема перевозок;

создание надежной системы управления и оповещения;

подготовка дополнительных разворотных колец и объездных путей на маршрутах.

При планировке и застройке новых, реконструкции и развитии существующих линий ГЭНТ:

следует предусматривать магистральные линии с возможностью выхода по ним из жилых, общественно-деловых и производственных зон на окраины муниципального образования;

на важнейших направлениях магистральные улицы с ГЭНТ должны быть продолжены трамвайными и троллейбусными вылетными линиями, выходящими за пределы муниципальных образований;

на магистральных и вылетных линиях следует предусматривать применение децентрализованной системы электроснабжения и возможность переключения на эти линии тяговых подстанций с других участков.

1.4.5. Управление ГЭНТ сообщает органам исполнительной власти субъектов

Российской Федерации и органам местного самоуправления номера трамваев и троллейбусов, работающих на маршрутах, количество перевозимых людей, расчетное время окончания перевозок.

1.4.6. На каждый маршрут назначается комендант маршрута. В его распоряжение выделяются тягачи, аварийные машины и средства дорожной ремонтной техники.

1.4.7. При получении приказа на проведение эвакуации начальником управления ГЭНТ производится корректировка плана в соответствии со сложившейся обстановкой.

Через центральную диспетчерскую ГЭНТ передается приказ на начало перевозок, в соответствии с которым:

подвижной состав перемещается в соответствии с заранее намеченными маршрутами к местам посадки эвакуируемого населения;

проводятся мероприятия по переключениям в системе электроснабжения;

при необходимости проводятся аварийно-восстановительные работы на сетях, в путевом хозяйстве, на тяговых подстанциях;

подвижной состав, находящийся в депо, подается к местам посадки эвакуируемого населения;

выдвигаются на маршруты передвижные ремонтные бригады.

2. Медицинское обеспечение эвакуации населения

2.1. Общие положения

2.1.1. Медицинское обеспечение эвакуация населения включает проведение медицинскими организациями, учреждениями и медицинскими формированиями лечебных и санитарно-гигиенических мероприятий, направленных на охрану здоровья эвакуируемого населения, а также своевременное оказание медицинской помощи заболевшим и получившим травмы в ходе эвакуации.

2.1.2. Весь комплекс мероприятий по медицинскому обеспечению эвакуируемого населения планируется заблаговременно и осуществляется в период эвакуации.

Заблаговременно проводятся:

планирование всего комплекса мероприятий по медицинскому обеспечению эвакуируемого населения;

подготовка органов управления, медицинских формирований, учреждений здравоохранения к медицинскому обеспечению эвакуируемого населения;

планирование обеспечения медицинским имуществом эвакуируемого населения и развертываемых медицинских учреждений и формирований;

санитарно-просветительная работа среди населения.

2.1.3. К основным мероприятиям по медицинскому обеспечению эвакуации относятся:

а) до начала эвакуации:

уточнение планов организации медицинского обеспечения эвакуируемого населения и выводимых для этого сил и средств;

подготовка к развертыванию и развертывание медицинских пунктов на сборных эвакуационных пунктах (СЭП), пунктах посадки (ПП), промежуточных пунктах эвакуации (ППЭ), пунктах высадки (ПВ), приемных эвакуационных пунктах (ПЭП) и в пути следования;

назначение в состав эвакуационных комиссий представителей органов здравоохранения;

подготовка медицинских учреждений к эвакуации из зон загрязнения (заражения) и стихийных бедствий (уточнение количества нетранспортабельных, транспортабельных и подлежащих выписке больных, эвакуируемого персонала и вывозимого имущества, порядка получения транспорта и др.);

усиление контроля за соблюдением санитарно-гигиенических и противоэпидемических требований на пунктах общественного питания, водоснабжения и банно-прачечного обслуживания эвакуируемого населения;

б) в ходе эвакуации населения:

развертывание медицинских пунктов, на СЭП, ПП, ППЭ, ПЭП и в пути следования, предусмотренных планами по эвакуации, организация на них круглосуточного дежурства медицинского персонала для обеспечения населения, эвакуируемого разными видами транспорта и пешим порядком;

эвакуация медицинских учреждений (в т.ч. транспортабельных больных), медицинского персонала (членов их семей) и медицинского имущества;

организация медицинского обслуживания нетранспортабельных больных;

контроль за санитарным состоянием мест временного пребывания и постоянного размещения эвакуируемого населения;

непрерывное наблюдение за эпидемической обстановкой, активное выявление инфекционных больных и выполнение других противоэпидемических мероприятий;

снабжение медицинских пунктов, лечебно-профилактических, санитарно-эпидемиологических учреждений и формирований здравоохранения, привлекаемых к обеспечению эвакуируемого населения, медицинским имуществом.

2.1.4. Медицинское обеспечение эвакуируемого населения организуется по территориально-производственному принципу. Руководство медицинским обеспечением осуществляют соответствующие руководители здравоохранения данной административно-территориальной единицы.

За своевременность развертывания медицинских пунктов на СЭП, ПП, ППЭ, ПЭП, их оснащение (дооснащение) медицинским имуществом, качество медицинского обслуживания эвакуируемого населения на этих пунктах и в местах размещения непосредственную ответственность несут руководители конкретных лечебно-профилактических учреждений (медсанчастей) в соответствии с планами.

2.2. Планирование медицинского обеспечения эвакуации населения

2.2.1. Планирование комплекса мероприятий по медицинскому обеспечению эвакуации населения осуществляется на основании решения начальника медицинской службы территории, которое принимается им в соответствии с решением руководителя гражданской обороны по организации эвакуационных мероприятий на соответствующей административно-территориальной единице.

2.2.2. Планы медицинского обеспечения разрабатывают все штабы медицинской службы и согласовывают их с другими службами или формированиями сил гражданской обороны.

Основным исходным документом для планирования медицинского обеспечения эвакуации населения является решение руководителя гражданской обороны, включающее:

общую численности населения, подлежащего эвакуации;

перечень и дислокацию всех эвакуируемых, осуществляющих эвакуацию населения;

количество маршрутов эвакуации, их характеристику и численность населения, подлежащего эвакуации по этим маршрутам;

дислокацию СЭП, ПЭП, пунктов посадки (высадки), промежуточных пунктов эвакуации;

перечень всех эвакуируемых лечебных учреждений, осуществляющих вывоз транспортабельных больных, с указанием численности транспортабельных больных, личного состава учреждений и членов их семей;

количество и порядок подачи транспортных средств для эвакуации лечебных учреждений и больных;

наличие и размещение объектов системы коммунально-бытового обслуживания и общественного питания.

Одновременно должны быть учтены: местные географические и климатические особенности, а также эндемичные очаги инфекционной заболеваемости на данной административно-территориальной единице.

2.2.3. Организация медицинского обеспечения эвакуируемого населения отражается в виде самостоятельного раздела в плане медицинского обеспечения

административно-территориальной единицы. Этот раздел плана должен содержать перечень и сроки проводимых мероприятий по медицинскому обеспечению населения в ходе его эвакуации и местах размещения.

2.2.4. Задачи по медицинскому обеспечению эвакуируемого населения указываются в виде отдельных пунктов при изложении общих задач медицинского обеспечения населения административно-территориальной единицы.

К этому разделу прилагаются:

расчет сил и средств, для организации медицинского обеспечения эвакуации населения на СЭП и ПП;

расчет сил и средств, для организации медицинского обеспечения эвакуация населения в пути следования;

расчет сил и средств, для организации медицинского обеспечения эвакуации в пунктах высадки и эвакуоприемных пунктах;

расчет (план) развертываемых медицинских пунктов, больниц, подвижных медицинских бригад и т.д., а также их материального обеспечения.

2.3. Организация медицинского обеспечения населения в ходе эвакуации

2.3.1. В период проведения эвакуационных мероприятий на медицинских пунктах, развернутых на сборных и эвакуоприемных пунктах, на пунктах посадки и высадки (железнодорожная станция, порт, пристань, аэродром), на маршрутах пешей эвакуации организуется круглосуточное дежурство медицинских работников.

2.3.2. На СЭП и ПЭП развертываются медицинские пункты. Общая площадь помещений медицинского пункта должна быть не менее 30-38 м², в т.ч. комната для ожидания 6-8 м², приемная 8-10 м², 2 изолятора по 8-10 м².

В медицинский пункт СЭП и ПЭП при эвакуации населения железнодорожным транспортом, водным (морским), авиационным транспортом выделяются на смену работы: 2 средних медицинских работника, 1 санитарка (сандружинница) и 1 дезинфектор. В случаях, когда через СЭП и ПЭП за смену проходит 20 тысяч и более эвакуируемых, предусматривается, кроме того, выделение врача.

Дежурный медицинский персонал медпунктов СЭП оказывает эвакуируемому населению первичную доврачебную медико-санитарную помощь, а при наличии на СЭП врача – первичную врачебную медико-санитарную помощь.

2.3.3. В медицинских пунктах СЭП, развертываемых для населения, эвакуируемого автомобильным транспортом, учитывая, что они одновременно являются местом сбора и отправки, обеспечивается оказание первичной врачебной медико-санитарной помощи. Медицинские пункты, организуемые при пунктах посадки на автомобильный транспорт, должны иметь комнату для ожидания площадью не менее 8 м², приемную 8-10 м², перевязочную 8-10 м² и 2 изолятора по 8-10 м². Для работы в них выделяются на смену работы: 1 врач, 2 средних медицинских работника, 1 санитарка (сандружинница) и 1 дезинфектор. На этих медицинских пунктах оказывается первичная врачебная медико-санитарная помощь. Такая же организация и состав медицинских пунктов железнодорожных и водных ПП, ПВ.

2.3.4. Объем первичной доврачебной медико-санитарной помощи на СЭП и ПЭП включает перечень медицинских мероприятий, возлагаемых в системе Минздрава РФ на средний медицинский персонал при оказании указанной помощи в неотложной форме.

Объем первичной врачебной медико-санитарной помощи на СЭП и ПЭП включает перечень медицинских мероприятий, выполняемых одним врачом нехирургического профиля по оказанию указанной помощи в неотложной форме при заболеваниях внутренних органов, травмах и преждевременных родах.

2.3.5. Оснащение и оборудование медицинских пунктов на СЭП для обеспечения оказания первичной доврачебной медико-санитарной помощи: сердечные и дыхательные аналептики, анальгетики, спазмолитики – для инъекций, антибактериальные препараты

(йод и др.) и седативные средства; шприцы, иглы, пинцеты, ножницы, термометры медицинские, перевязочный материал, средства иммобилизации, жгуты кровоостанавливающие, носилки, столы, стулья, шкаф для медицинского имущества, стерилизаторы и нагревательные приборы для стерилизации шприцев (или одноразовые шприцы и иглы), кушетка медицинская, кровати в изоляторах; для оказания первичной врачебной медико-санитарной помощи в дополнение к перечисленному оснащению: сердечные гликозиды транквилизаторы и нейролептики, набор стерильный для трахеотомии, катетеры резиновые и металлические, стерильный материал для принятия родов, перевязочный стол.

Оснащение подвижных бригад, медпунктов железнодорожных эшелонов, судов осуществляется в соответствии с вышеуказанным перечнем.

2.3.6. Все больные (пострадавшие), нуждающиеся в стационарном лечении, из медпунктов СЭП и ПЭП эвакуируются в ближайшие медицинские организации вне зон радиоактивного загрязнения и химического заражения. Если больной по тяжести заболевания не может перенести транспортировку, его доставляют в стационар, развернутый в защитном сооружении. Доставка таких, больных осуществляется по вызову машинами станции (подстанции) скорой помощи или специально выделенным на медпункт транспортом.

Станции (подстанции) скорой медицинской помощи работают до конца эвакуации и эвакуируются из зон последними.

Потребность в медицинской помощи в стационарных условиях среди эвакуируемого населения в ходе эвакуации составит 1-1,5% относительно численности населения.

2.3.7. Решение задач медицинского обеспечения населения в пути следования при эвакуации автомобильным транспортом возлагается на местные лечебные учреждения (районные участковые больницы, амбулатории, фельдшерско-акушерские пункты), расположенные в муниципальных образованиях на маршрутах эвакуации.

2.3.8. В целях своевременного оказания эвакуируемому населению медицинской помощи в неотложной форме при травмах, острых заболеваниях и транспортировке лиц, нуждающихся в лечении в условиях стационара, на каждом маршруте создается за счет местных медицинских организаций не менее двух подвижных медицинских бригад на санитарном автомобиле, работающих «челночно» на выделенных им участках. Каждая подвижная бригада включает 1 врача (фельдшера), 1-2 средних медицинских работников (сандружинниц), оснащается медицинским имуществом. Подвижные бригады подчиняются главному врачу медицинской организации, обеспечивающего, согласно плану, медицинскую помощь на данном участке маршрута эвакуации населения.

Подвижные медицинские бригады обеспечиваются средствами радиосвязи.

2.3.9. В ходе эвакуации органы управления здравоохранения силами медицинских формирований и учреждений организуют и постоянно осуществляют медицинскую разведку, обобщают данные медицинской и общей разведки, получаемые через своих представителей в органах управления, о зараженности окружающей среды радиоактивными, токсическими веществами на маршрутах эвакуации. Руководители здравоохранения разрабатывают соответствующие предложения по предупреждению поражения эвакуируемого населения в зонах заражения и, в частности, по режимам употребления питьевой воды продуктов питания, а также необходимости изменения маршрутов эвакуации, докладывают их соответствующим начальникам.

2.4. Организация медицинского обеспечения эвакуанаселения в местах его размещения

2.4.1. Медицинское обеспечение работников организаций в местах размещения организуется соответствующими силами и средствами организации, а при их отсутствии -

силами и средствами местных и эвакуируемых медицинских организаций.

2.4.2. Медицинское обеспечение эвакуируемого населения организуется по территориально-участковому принципу в местах его размещения местными и эвакуированными медицинскими организациями, организациями санитарного и эпидемиологического надзора (контроля) и аптечными организациями.

2.4.3. Ответственность за медицинское обеспечение эвакуированного населения в пределах административных границ муниципального района несет главный врач центральной районной больницы, которому подчиняются все местные и эвакуированные на территорию района медицинские организации.

2.5. Санитарно-гигиеническое и противоэпидемическое обеспечение при эвакуации населения

2.5.1. Организация санитарно-гигиенических и противоэпидемических мероприятий в ходе медицинского обеспечения эвакуации населения включает:

контроль за санитарно-гигиеническим состоянием мест (помещений временного и постоянного размещения эвакуируемого населения);

организацию лабораторного контроля за качеством питьевой воды и пищевых продуктов;

контроль соблюдения санитарно-гигиенических правил при хранении пищевых продуктов, приготовлении пищи на объектах питания и снабжении эвакуируемого населения доброкачественной питьевой водой;

получение своевременной и достоверной информации об эпидемической обстановке, а также своевременное выявление инфекционных больных, их изоляцию и госпитализацию;

контроль организации банно-прачечного обслуживания населения в местах его размещения;

проведение противоэпидемических дезинфекционных мероприятий при возникновении очагов инфекционных заболеваний;

борьбу с насекомыми и грызунами, контроль за удалением и обеззараживанием пищевых отходов и туалетов на маршрутах движения и в районах размещения;

проведение пропаганды санитарно-гигиенических знаний среди эвакуированного населения.

2.5.2. Санитарно-гигиенические и противоэпидемические мероприятия организуются на сборных и приемных эвакуопунктах, пунктах посадки (высадки), в пути следования, на промежуточных пунктах эвакуации и в районах постоянного размещения эвакуируемого населения.

Для проведения дезинфекционных мероприятий на сборных и приемных эвакуопунктах, пунктах посадки (высадки) выделяются дезинфекционные бригады в составе 1-2 дезинфекторов или обученных этой работе санитарных дружинниц.

2.5.3. Устойчивое санитарно-эпидемическое состояние достигается постоянным наблюдением за санитарно-эпидемической обстановкой, систематическим контролем качества очистки территории и помещений от мусора и пищевых отходов, контролем за обеспечением населения санитарными сооружениями (временными полевыми уборными ровиками и мочеприемниками), за качеством питьевой воды и соблюдением санитарных правил транспортировки и приготовления пищи.

В местах остановок транспорта по планам гражданской обороны и защиты населения оборудуются надежные в санитарном отношении водозаборные пункты (скважины, колодцы), обеспечивается их герметичность, ограждение, охрана или подвоз доброкачественной воды. Этими же планами в местах остановок транспорта и промежуточных пунктах эвакуации предусматривается оборудование временных полевых уборных (ровиков). Ровики отрываются глубиной 50 см и шириной 30 см, отдельно для мужчин и женщин.

При заполнении нечистотами ровики засыпаются землей, а сверху насыпают холмик. Для дезинфекции используются имеющиеся на местах средства обеззараживания (известь, нефть, мазут) обеззараживание ровиков проводится после прохождения 1000-

1500 человек.

2.5.4. При временном размещении в приспособленных зданиях и сооружениях эвакуированного населения в безопасных районах следует планировать на одного человека не менее 2-3 м жилой площади (исходя из местных условий). В приспособленных под жилье помещениях, умывальники устанавливаются из расчета 1 сосок на 10-15 человек, туалеты оборудуются из расчета 1 сиденье и 1 писсуар на 34-40 человек мужчин и 1 сиденье на 25-30 женщин, причем размещать их следует на расстоянии до 50-60 м от места проживания населения.

Сбор нечистот должен осуществляться в специальные емкости (одна емкость 50-100 л на 50 человек).

Для расчета средств гигиенической помывки эвакуированного населения, следует исходить из того, что под одной душевой сеткой в течение 15 мин. могут помыться не более 3-4 человек.

2.5.5. В связи с увеличением численности населения в безопасных районах возникает потребность в большом количестве питьевой воды. При дефиците воды организуется ее подвоз из открытых водоисточников, для чего необходимо отвести места забора воды, оборудовать их средствами очистки и обеззараживания. При подвозе воды из открытых источников территориально дислоцированные лаборатории центров гигиены и эпидемиологии, санитарно-эпидемиологических групп (СЭГ) осуществляют постоянный контроль за качеством питьевой воды и средствами подвоза. Вода из подземных источников (водозаборных скважин с герметическими устьями, а также из шахтных колодцев и родников с герметическими оголовками) может использоваться для питья без обеззараживания после контроля качества воды (допустимый коли-титр питьевой воды должен быть не ниже 100).

Использование в качестве источника питьевого водоснабжения верховодки допустимо только по разрешению центров гигиены и эпидемиологии после предварительной (а в дальнейшем - по показаниям) проверки воды на зараженность радиоактивными и другими вредными веществами.

2.5.6. При расчете минимальной потребности в воде для эвакуированного населения следует исходить из следующих нормативов:

10 л на одного человека в сутки для питья и приготовления пищи;

75 л в сутки на одного пораженного, находящегося на стационарном лечении (включая потребности в питье);

45 л на обмывку 1 человека, включая личный состав аварийно-спасательных формирований, работающих в очаге поражения;

2 л на 1 человека в сутки - в противорадиационных укрытиях.

2.5.7. Постоянное внимание уделяется своевременному выявлению, изоляции и госпитализации инфекционных и подозрительных на инфекционные заболевания больных среди эвакуированного населения на СЭП, ПП, в пути следования, ПВ, ПЭП, ППЭ и местах размещения. Эти же мероприятия следует проводить среди местного населения, где будут размещаться и жить эвакуированные. Выявление инфекционных больных осуществляется медицинскими работниками, санитарным активом путем опроса населения, а также периодического обхода всей территории по участкам закрепленными за ними лицами из санитарного актива или сандружинницами (санпостовцами).

2.5.8. Инфекционные больные госпитализируются в инфекционные больницы или инфекционные отделения общесоматических больниц. Эвакуация их в инфекционные больницы осуществляется санитарным транспортом или другим специально выделенным транспортом с последующей его дезинфекцией.

2.5.9. В системе мероприятий по борьбе с возникновением и распространением инфекционных болезней важное место отводится специфической профилактике. С этой целью заблаговременно предусматривается создание среди населения грундинимунитета против ботулизма и раневой инфекции (прививки комплексным препаратом).

При возникновении инфекции, соответствующим группам населения проводится ревакцинация или вакцинация, если ранее прививки всему населению против этих инфекций не проводились. Проведение массовых профилактических прививок против других инфекций осуществляется по эпидемическим показаниям.

2.5.10. Для успешного решения организационных мероприятий по проведению прививок эвакуированному населению во всех медицинских организациях и медицинских

формированиях должно быть заблаговременно спланировано создание прививочных бригад в составе врача, 2 средних медицинских работников или в крайнем случае, медсестры и 2 сандружинниц (3-4 такие бригады должен возглавить врач). Для работы бригад составляется график с учетом способа проведения прививок (безигольный, пероральный, скарификационный, подкожный и др.). Вакцинация может проводиться и аэрозольным способом.

2.5.11. При подготовке к массовой иммунизации населения в сжатые сроки следует предусмотреть организацию подвижных и временных прививочных пунктов. Они создаются при медицинских организациях по территориально-участковому принципу. В безопасных районах к этой работе привлекаются прививочные бригады, создаваемые за счет ОПМ, амбулатории и ФАП.

Организация и проведение всего комплекса санитарно-гигиенических и противоэпидемических мероприятий возлагается на руководителей центров гигиены и эпидемиологии, включая центры эвакуированные из зон возможных опасностей.

3. Охрана общественного порядка и обеспечение безопасности дорожного движения

3.1. Общие положения

3.1.1. Одна из важных задач, решаемых при проведении эвакуации населения из зон возможных опасностей, заключается в охране общественного порядка и обеспечении безопасности дорожного движения. Эта задача решается в два этапа.

Первый – подготовительный, предусматривает направление представителей МВД России и Росгвардии в соответствующие территориальные эвакукомиссии, уточнение исходных данных и корректировку специального плана охраны общественного порядка и безопасности. Кроме того, предварительно уточняется состояние маршрутов эвакуации, осуществляется рекогносцировка мест развертывания СЭП и пунктов посадки эвакуируемого населения на транспорт (если они не совмещаются со сборными эвакуационными пунктами), готовится или уточняется текст обращения к населению по поводу предстоящей эвакуации, информация о правилах поведения при эвакуации, рассматривается необходимость формирования дополнительных видов нарядов.

Второй – основной, включает осуществление конкретных мероприятий по охране общественного порядка и регулированию дорожного движения на протяжении всего периода эвакуации и учета эвакуированного населения в местах размещения.

3.1.2. Основными задачами второго этапа являются:

блокирование автомагистралей и коммуникационных пешеходных путей, ведущих в зоны возможных опасностей, с целью наиболее эффективного обеспечения проведения эвакуационных мероприятий, аварийно-спасательных и других неотложных работ;

осуществление нарядами жесткого пропускного режима, предусматривающего пресечение проезда транспорта и прохода граждан не занятых в проведении эвакуационных мероприятий, аварийно-спасательных и других неотложных работ;

проведение выборочного контроля технического состояния транспортных средств, предназначенных для эвакуоперевозок;

оказание содействия (при необходимости) должностным лицам, ответственным за проведение эвакуационных мероприятий, в мобилизации транзитного транспорта, в целях обеспечения быстрейшего вывоза людей из зон возможных опасностей;

охрана общественного порядка и обеспечение безопасности на объектах, задействованных в эвакуомероприятиях (СЭП, пункты посадки и погрузки, маршруты эвакуации, железнодорожные станции, речные порты, аэропорты ит.д.), маршрутах эвакуации, в зонах возможных опасностей и в местах размещения эвакуированного населения, предупреждение паники и дезинформационных слухов;

охрана объектов в установленном порядке на этот период;

регулирование дорожного движения на маршрутах эвакуации;

сопровождение автоколонн с эвакуированным населением;

обеспечение установленной очередности перевозок по автомобильным дорогам и режима допуска в зоны возможных опасностей;

ведение борьбы с преступностью в городах и населенных пунктах, на маршрутах эвакуации и в местах размещения;

организация приписки эвакуированного населения и ведение адресно-справочной работы.

3.1.3. Обеспечение деятельности служебных нарядов МВД России и Росгвардии для решения указанных задач включает комплекс мер по:

защите личного состава от поражающих факторов современных средств поражения, аварий и стихийных бедствий (радиоактивное и химическое заражение местности, неблагоприятные погодно-климатические условия и т.д.);

дооснащению подразделений и нарядов необходимыми материальными и техническими средствами (автотранспортом, ГСМ, средствами связи и специальной техники, оружием и боеприпасами, вещевым имуществом и средствами индивидуальной защиты, приборами радиационной и химической разведки и контроля, медикаментами и медицинским имуществом, обменной обувью, одеждой, бельем и т.п.);

инженерному оборудованию постов, маршрутов патрулирования, пунктов регулирования дорожного движения, контрольно-пропускных пунктов (возведение ограждений, шлагбаумов, площадок для стоянки автотранспорта, защитных сооружений и т.п.);

организации питания, водообеспечения, медицинского и санитарно-гигиенического обслуживания личного состава.

3.1.4. Объем и содержание этих мер определяется продолжительностью проведения эвакуации, складывающейся оперативной обстановкой, а также численностью привлекаемых сил МВД России и Росгвардии. Непосредственная реализация возлагается на систему обеспечивающих подразделений МВД России и Росгвардии, а также на соответствующие территориальные организации и учреждения.

3.2. Особенности организации охраны общественного порядка и обеспечения безопасности дорожного движения при проведении эвакуации населения из зон техногенных аварий и стихийных бедствий

3.2.1. Деятельность служебных нарядов МВД России и Росгвардии в зонах радиационного загрязнения и химического заражения должна осуществляться с учетом следующих особенностей, в зависимости от конкретной складывавшейся обстановки:

работа проводится с использованием средств индивидуальной и коллективной защиты (работа в противогазах, респираторах, защитных костюмах, патрулирование в бронетранспортерах, отдых в защищенных помещениях и т.п.);

возложенные обязанности выполняются нарядами МВД России и Росгвардии в тесном взаимодействии с силами противорадиационной и противохимической защиты и другими аварийно-спасательными формированиями. Наряды МВД России и Росгвардии осуществляют контроль радиационной и химической обстановки в местах несения службы и постоянно обмениваются между собой имеющейся информацией.

3.2.2. Блокирование автомагистралей и коммуникационных пешеходных путей, а также обеспечение жесткого пропускного режима осуществляется посредством выставления заградительных постов и заслонов. К выполнению этой задачи помимо сил и средств МВД России и Росгвардии, в зависимости от складывающейся обстановки, могут привлекаться воинские формирования с соответствующей техникой. Технические средства, используемые при блокировании, могут быть различны: шлагбаумы, средства принудительной остановки транспортных средств, груженные автомобили, бронетранспортеры, танки. Работа проводится преимущественно методами убеждения, т.е. разъяснения сложившихся обстоятельств, правил проезда (прохода) и необходимости ограничительных мер, а в особых случаях методом принуждения с использованием технических и специальных средств.

3.2.3. Выборочный осмотр транспорта, предназначенного для эвакуоперевозок,

сотрудники ГИБДД организуют в местах сбора автотранспортных средств. Мобилизация данного автотранспорта проводится только в случаях крайней необходимости.

3.2.4. При организации охраны общественного порядка необходимо не только определить требуемые силы и средства для обеспечения в рамках компетенции МВД России и Росгвардии эффективной работы СЭП, но и провести заблаговременную рекогносцировку их территории и прилегающей к ним местности, составить (уточнить) детальную схему каждого СЭП с указанием численности и контингентов прибывающего населения, входов (въездов) и выходов (выездов), планировки помещений, их оборудования, состояния подходов (подъездов), основных строений вокруг. Важно также собрать сведения о морально-психологическом состоянии населения, подлежащего эвакуации, проанализировать информацию, необходимую для инструктирования служебных нарядов, созданных для охраны общественного порядка на СЭП.

3.2.5. Основными видами нарядов, обеспечивающих общественный порядок на СЭП и подходах к ним, является пост охраны порядка (далее – ПО), патрули, оперативно-поисковые группы (далее – ОПГ).

Посты охраны порядка выставляются на СЭП в местах посадки на транспорт, на специальных объектах. Они располагаются таким образом, чтобы наряд мог вести беспрепятственное наблюдение и эффективно действовать на удалении прямой видимости.

Наряд подчиняется начальнику СЭП и поддерживает с ним постоянный контакт.

Наряды несут службу на СЭП и подходах к ним до окончания эвакуации, после чего по указанию соответствующего начальника МВД России и Росгвардии они снимаются и приступают к выполнению других задач.

Патрули действуют на конкретных маршрутах. Основная их задача – обеспечение общественного порядка, пресечение преступлений и других правонарушений, задержание нарушителей и преступников. Они оказывают помощь другим нарядам МВД России и Росгвардии, представителям органов власти, эвакуокомиссий, должностным лицам ГО.

ОПГ имеет задачу предотвращать, пресекать и раскрывать по горячим следам преступления в закрепленном за группой секторе (районе), вести розыск преступников, скрывшихся с места преступлений выявлять и задерживать лиц, распространяющих ложные слухи, вести борьбу с распространением таких слухов среди населения.

3.2.6. При проведении эвакуационных мероприятий охрана общественного порядка осуществляется на маршрутах эвакуации и пунктах посадки на транспорт. При этом охрана общественного порядка на пунктах посадки на транспорт осуществляется с учетом расположения их по отношению к СЭП (совместно или отдельно).

3.2.7. Если СЭП не совмещен с пунктами посадки на транспорт, охрана общественного порядка организуется с учетом формирования пеших колонн эвакуируемых и осуществляется одновременно и на маршрутах следования этих колонн.

3.2.8. При осуществлении эвакуационных мероприятий всегда должен применяться такой способ действий, как сопровождение колонн патрульными автомобилями ГИБДД. Его применение позволяет наиболее четко и эффективно обеспечить доставку транспорта с пораженными и эвакуируемыми людьми кратчайшими и наиболее безопасными путями к местам оказания помощи и временного размещения.

Пешие колонны эвакуируемых сопровождаются специальными нарядами (группами) сопровождения. Каждый такой наряд состоит из двух-трех работников МВД России или Росгвардии.

3.2.9. Если СЭП совмещен с пунктами посадки на транспорт, наряд МВД России или Росгвардии выполняет возложенные на него задачи, как на территории СЭП, так и в пункте посадки.

3.2.10. На пунктах посадки наряды решают следующие задачи: поддерживают очередность посадки; пресекают нарушение общественного порядка и порядка посадки (например, самовольное занятие транспорта); не допускают на посадку лиц, не прошедших регистрацию; следят за соблюдением норм посадки и погрузки багажа, устанавливаемых на время эвакуации.

3.2.11. Для более надежной охраны общественного порядка места посадки оцепляются. С этой целью выделяются участки территорий вокруг пунктов посадки, на которые с определенного времени прекращается свободный доступ людей.

С течением времени вместо заградительных постов и заслонов в черте городов и населенных пунктов, как правило, организуются (контрольно-пропускные пункты (далее – КПП), посты регулирования (далее – ПР), которые наряду с патрулями в ПО выполняют основную работу по обеспечению бесперебойного и безаварийного движения автоколонн с эвакуируемыми людьми и поддержанию надлежащего общественного порядка, исполнению мер режимно-ограничительного характера.

Дислокация КПП и ПР определяется, исходя из конкретной сложившейся обстановки.

3.2.12. Виды остальных нарядов, выставляемых в пределах города и на маршрутах эвакуации (кроме КПП и ПР, установленных по схеме дислокации), определяет руководитель эвакуации, исходя из численности и состава эвакуируемого контингента, значимости объектов, подлежащих эвакуации, наличия сил и средств, поставленных задач.

3.2.13. Охрану общественного порядка и регулирование дорожного движения при следовании вне муниципальных образований обеспечивают КПП, ПР, патрули, ОПГ, наряды сопровождения эвакоколонн, заслоны.

В состав этих нарядов входят также силы МВД России и Росгвардии по территории обслуживания которых проходят маршруты эвакуации.

Эти наряды, решая задачи обеспечения общественного порядка и безопасности дорожного движения на маршрутах эвакуации (автодорогах), обеспечивают установленный единый порядок использования автомобильных дорог в условиях ведения гражданской обороны.

3.2.14. Ответственность за организацию движения на автомобильных дорогах (кроме военно-автомобильных дорог), обеспечение установленного порядка движения по ним возлагается на ГИБДД, подразделения которой, кроме участия в работе КПП и ПР, проводят комплекс мероприятий, предполагающих использование технических средств ориентации и регулирования движения (установка соответствующих дорожных знаков, указателей, табло, панно).

Организация движения при проведении эвакуации может осуществляться следующим образом:

выделением специальных обособленных полос для движения автотранспорта, либо переводом на особый режим движения отдельных автомагистралей;

введением отдельных ограничений движения на улицах муниципальных образований и магистралях с целью приоритетного пропуска автотранспорта, участвующего в эвакомероприятиях;

предоставлением преимущественного права проезда автоколонн с эвакуируемыми людьми через перекрестки.

3.2.15. Для более организованного и успешного действия нарядов загородные автомобильные маршруты разбиваются на участки, на которых выставляются наряды из расчета один КПП на 7-10 км и которые закрепляются за подразделениями ГИБДД соответствующих территориальных органов внутренних дел. Наряды, выполняя задачи по обеспечению охраны общественного порядка и регулирования дорожного движения, обеспечивают безостановочное и максимально быстрое передвижение автомобильных эвакоколонн по отведенным для них маршрутам, контролируют установленный порядок движения, соблюдение водителями дистанции между автомобилями и ведут учет проходящих колонн, не допуская скопления транспортных средств и граждан.

При этом ими осуществляется проверка правильности использования автотранспорта, ведется борьба с нарушениями правил дорожного движения.

3.2.16. Сопровождение лиц, эвакуируемых железнодорожным и водным транспортом, осуществляется нарядами сопровождения территориальных органов МВД России и Росгвардии совместно, с личным составом подразделений на железнодорожном и водном транспорте в пределах границ субъекта Российской Федерации.

3.2.17. Охрана общественного порядка в местах размещения эвакуированного населения начинается с момента его прибытия в пункты высадки и на ПЭП. Охрана общественного порядка на указанных пунктах осуществляется силами и средствами территориальных органов МВД России и Росгвардии, а также нарядами, сопровождающими эвакуированных.

3.2.18. Наряды МВД России и Росгвардии после завершения эвакуации осуществляют в местах размещения эвакуированных следующие мероприятия: по предупреждению и пресечению преступлений и иных нарушений общественного порядка; организации учета эвакуированного населения; адресно-справочной работе; розыску пропавших граждан; выявлению и направлению в приемники-распределители для несовершеннолетних детей и подростков, потерявших родителей или лиц, их замещающих; предупреждению и пресечению паники и массовых беспорядков.

3.2.19. В местах размещения эвакуированных, где нет подразделений МВД России или Росгвардии, соответствующие начальники создают для охраны общественного порядка и борьбы с преступностью оперативные пункты. Сотрудники оперативных пунктов обеспечивают безопасность дорожного движения в муниципальных образованиях, где размещаются эвакуированные, организуют их учет и регистрацию, оказывают содействие должностным лицам в размещении прибывающих.

3.3. Учет и регистрация эвакуированного населения в районах размещения

3.3.1. Регистрацию и учет эвакуированного населения и ведение адресно-справочной работы, в отношении этих граждан, производится в соответствии с Положением о паспорте гражданина Российской Федерации.

3.3.2. Граждане, прибывшие по эвакуации, регистрируются по новому месту пребывания на основании эвакуационных списков, составленных на СЭП или администрацией организаций. При этом они не снимаются с регистрационного учета, и не снимаются с воинского учёта по месту жительства.

Военнообязанные и призывники регистрируются только при наличии в их учетно-воинских документах отметок военных комиссариатов или военно-учетных столов при органах исполнительной власти и органах местного самоуправления о приеме на воинский учет по новому месту пребывания.

4. Инженерное обеспечение эвакуации населения

4.1. Общие положения

4.1.1. Инженерное обеспечение эвакуационных мероприятий проводится силами гражданской обороны, а некоторые специальные задачи выполняются придаваемыми подразделениями спасательных воинских формирований МЧС России, инженерных и химических войск и подразделений РХБЗ, привлекаемых для инженерного обеспечения эвакуационных мероприятий.

В их состав входят:

- группы инженерной разведки;
- команды по ремонту и восстановлению дорог и мостов;
- сводные отряды механизации работ.

4.1.2. Общее руководство организацией инженерного обеспечения осуществляют главы администраций субъектов Российской Федерации и органов местного самоуправления. На основе поступившей информации руководителем органа исполнительной власти определяются главные задачи инженерного обеспечения, силы, средства и сроки их выполнения.

4.1.3. Координацией работы по инженерному и другим видам обеспечения занимаются органы исполнительной власти субъектов Российской Федерации и органы местного самоуправления.

Целью инженерного обеспечения эвакуации является создание необходимых условий для эвакуации населения из зон техногенных аварий и стихийных бедствий, военных конфликтов, путем обустройства объектов инженерной инфраструктуры в местах сбора эвакуанаселения, на маршрутах эвакуации и в районах размещения.

4.1.4. Виды и объемы выполняемых задач инженерного обеспечения зависят от условий обстановки, вида и масштаба эвакуации, наличия сил и средств.

Количество сил и средств, необходимое для инженерного обеспечения эвакуомероприятий определяется, исходя из конкретных условий чрезвычайной ситуации, военного конфликта, в соответствии с имеющимися нормативами.

4.2. Инженерное оборудование СЭП

4.2.1. Инженерное оборудование СЭП включает:

оборудование убежищ и укрытий для эвакуанаселения;

оборудование аварийного освещения;

оборудование и содержание мест разбора воды эвакуированными в мелкую тару;

оборудование санузлов (отхожих мест).

4.2.2. Защита населения (при необходимости) от АХОВ и радиоактивного загрязнения осуществляется в защитных сооружениях, расположенных либо на СЭП, либо рядом с ним. Общая вместимость защитных сооружений на СЭП должна обеспечивать укрытие членов эвакукомиссий, лиц из сформированной колонны, численностью до 1000 человек и до половины эвакуируемых вновь формируемой колонны из числа пребывающих на СЭП. Она составляет 1500-2000 чел.

Приведение в готовность к приему укрываемых, а также приспособление подвалов под защитные сооружения гражданской обороны осуществляется в соответствии с требованиями свода правил СП 165.1325800.2014 «Инженерно-технические мероприятия по гражданской обороне» Актуализированная редакция СНиП 2.01.51-90 (утв. приказом Минстроя России от 12 ноября 2014 г. № 705/пр).

4.2.3. В помещениях СЭП дополнительно оборудуется аварийное освещение с применением осветительных установок УКП или с использованием автомобильных аккумуляторных батарей.

Мощность осветительной станции зависит от количества освещаемых объектов и, как правило, должна быть не менее 1-2 кВт.

Для аварийного освещения СЭП могут использоваться табельные осветительные станции СВФ МЧС России или электростанции объектов экономики.

4.2.4. Места разбора эвакуируемыми питьевой воды в мелкую тару, оборудуются с использованием водопроводной сети, либо специальных передвижных цистерн. Емкость пункта должна обеспечить одновременный разбор воды 30-40 эвакуируемыми. К пункту разбора оборудуются удобные подходы и выходы, территория пункта должна быть освещена.

4.2.5. На СЭП, как правило, развертываются передвижные санузлы, используются имеющиеся в этом районе постоянные туалеты.

В отдельных случаях могут оборудоваться временные отхожие места. При этом используются прилегающие скверы, не асфальтированные площадки. Отхожие места ограждаются, освещаются и обрабатываются обеззараживающими препаратами.

4.3. Инженерное оборудование пунктов посадки и пунктов высадки эвакуируемого населения

4.3.1. Инженерное оборудование включает:

оборудование защитных сооружений гражданской обороны;

оборудование и содержание пунктов водоснабжения;

оборудование санузлов;

оборудование погрузочных площадок для размещения транспортных средств;
устройство временных причалов на реках.

4.3.2. Для укрытия личного состава от непогоды на пунктах посадки (высадки) предусматривается размещение их в служебных помещениях или подвалах. При их отсутствии могут устанавливаться палатки большой емкости, а зимой устанавливаются пункты обогрева. Емкость укрытий от непогоды и пунктов обогрева должна обеспечивать, прежде всего, укрытие и обогрев эвакуируемых с детьми, инвалидов и лиц старших возрастов.

4.3.3. Для обеспечения эвакуируемых питьевой водой на пунктах посадки (высадки) организуется раздача воды с использованием водопроводной сети или передвижных автоцистерн из расчета 50-100 человек загружающейся колонны (команды) на одно место раздачи.

4.3.4. На пунктах посадки устанавливаются передвижные санузлы или устраиваются полевые отхожие места, а при отсутствии передвижных санузлов и недостатке времени на устройство отхожих мест отводятся и обозначаются отдельные места для мужчин и женщин. Санузлы (отхожие места) оборудуются из расчета одновременного обслуживания 20-30 человек.

4.3.5. Пункты посадки на авто- и железнодорожный транспорт оборудуются приставными лестницами или трапами, а при посадке на речной транспорт - временными причалами.

Посадочные площадки оборудуются из расчета 60 кв. м на один автомобиль или автобус.

4.4. Подготовка и содержание маршрутов эвакуации

4.4.1. Перед объявлением эвакуации при угрозе аварии или после ее начала на маршрутах движения могут выполняться следующие задачи инженерного обеспечения:

оборудование объездов, разрушенных или непроходимых дорог, а также оборудование и содержание переправ через узкие водные преграды при движении автоколонн с эвакуируемыми в район размещения по проселочным дорогам;

очистка дорог от снега при эвакуации зимой;

содержание труднодоступных участков проселочных дорог, при эвакуации в распутицу.

4.4.2. Для оборудования объездов разрушенных или непроходимых участков дорог за счет привлечения сил и средств дорожных ремонтно-строительных управлений субъекта (городского округа, муниципального района) и сельских хозяйств создаются комплексные механизированные бригады. В составе каждой бригады целесообразно иметь:

бульдозер для засыпки больших ям и выбоин;

1-2 автогрейдера для профилактики проселка;

экскаватор для погрузки песка, щебня, бутового камня;

2-3, а при большом плече подвоза и до 5 самосвалов для подвоза материала.

Такая бригада способна подготовить объезд с темпом выполнения работ до 3-5 км в час. При наличии заболоченных участков на объездах целесообразно в состав механизированных бригад выделить 5-7 чел. личного состава для устройства на этих участках переходов из фашин, накатника или бревен.

4.4.3. Оборудование и содержание переправ через узкие водные преграды осуществляется устройством фильтрующих дамб, водопропускных труб, одно-двухпролетных мостовых переходов на рамках или клеточных опорах с использованием различных подручных материалов.

При твердых грунтах дна рек и при глубине их не более 0,4-0,6 м для переправы эвакуируемых оборудуются и содержатся броды, а зимой переправа по льду.

В составе команд по оборудованию переправ необходимо иметь:

до 8-10 человек (без экипажей машин), 1-2 бульдозера для оборудования съездов,

фильтрующих дамб и водопропускных труб;

автокран грузоподъемностью 8-10 т для укладки труб, опор и пролетных строений; мотопилы, а при больших глубинах рек и заболоченном дне также комплект сваебойных средств. Такая мостовая команда может устраивать переправы с темпом работ 10-15 погонных метров в час.

4.4.4. Основной особенностью подготовки (расчистки) при снежных заносах является их тщательное провешивание хорошо видимыми, в том числе и ночью, вехами. Для этих целей выделяется специальная группа, на каждый из маршрутов движения, которая имеет надежную связь с командами (подразделениями), выделенными для расчистки путей.

Состав команды для очистки дорог от снега и выбор снегоочистительных машин для их оснащения зависят от толщины и плотности снежного покрова, типа дорожного покрытия, интенсивности метели. Тракторные бульдозеры и путепрокладчики используют для очистки от слоя толщиной до одного метра. На участках, где толщина слоя составляет свыше одного метра или при наличии плотного и мокрого снега его расчищают челночными движениями со сдвиганием снега поочередно в левую и правую стороны дороги или применяют роторные снегоуборочные машины. Свежевыпавший (наметенный) снег слоем до 0,5 метра убирают с дорог с использованием автогрейдеров, снегоуборочных автомобилей и тракторов с отвалом, а при их отсутствии - тракторными и автомобильными угольниками. На подготовленном (расчищенном) пути организуется регулярное патрулирование снегоочистительных машин.

4.5. Инженерное оборудование районов размещения

4.5.1. Основными задачами инженерного оборудования районов размещения эвакуируемого населения являются:

оборудование общественных зданий и сооружений и устройство временных сооружений для размещения эвакуируемых;

оборудование сооружений для временных торговых точек, медицинских пунктов, полевых хлебопекарен, бань и других объектов быта;

оборудование пунктов водоснабжения;

подготовка и содержание путей маневра в районе размещения.

4.5.2. Для размещения эвакуируемых используются здания общественного пользования: клубы, дома культуры, а летом и школы. При недостатке жилья могут строиться палаточные городки или в крайнем случае, возводятся другие временные сооружения: шалаши, дощатые бараки, а зимой землянки.

4.5.3. При оборудовании общественных зданий под жилье устраиваются дощатые перегородки, нары для отдыха, оборудуются места для приготовления пищи, места для умывания, дополнительные санузлы (отхожие места).

4.5.4. Оборудование общественных зданий под жилье осуществляется силами местного населения, а после завершения эвакуации – силами эвакуируемых. Для строительства палаточных городков и других сооружений для жилья людей привлекаются также СВФ МЧС России. В этом случае для эвакуанселения выделяется необходимое количество строительных материалов.

4.5.5. Сооружения (помещения) для временных торговых точек, медицинских пунктов, полевых хлебопекарен и бань оборудуются в имеющихся или строятся из готовых сборных конструкций. Для возведения таких сооружений из местного и эвакуируемого населения создается необходимое количество специализированных бригад. При отсутствии возможности строительства временных помещений в районе размещения организуется работа передвижных автолавок и развертываются полевые хлебозаводы.

4.5.6. Существующая в безопасных районах транспортная инфраструктура должна обеспечивать выезд рабочих и служащих к месту работы, к медицинским учреждениям и объектам быта, а также доставку продовольствия и других предметов первой

необходимости для жизнеобеспечения населения.

4.5.7. При недостаточной плотности дорог и низком их качестве организуется ремонт существующих и строительство новых, как правило, грунтовых улучшенных дорог, а иногда и дорог с твердым покрытием.

В распутицу и зимой организуется содержание труднопроходимых участков дорог патрулированием или постоянным дежурством на них необходимых сил и средств.

5. Разведка

5.1. Организация, планирование и координирование разведки возлагается на органы исполнительной власти субъектов Российской Федерации и органы местного самоуправления.

В планах гражданской обороны и защиты населения следует предусмотреть выделение сил и средств для ведения воздушной, речной (морской) и наземной разведок.

Воздушная разведка ведется специально обученными экипажами самолетов и вертолетов гражданской авиации, а также самолетов и вертолетов, выделяемых военным командованием. Задачи воздушной разведки заключаются в определении в возможно более короткие сроки границ очагов поражения, характера разрушений и пожаров, состояния мостов, переправ, объектов экономики, основных транспортных магистралей, инженерных сооружений и других объектов.

Наземная разведка ведется разведывательными аварийно-спасательными формированиями, учреждениями сети наблюдения и лабораторного контроля, постами радиационной и химической разведки. Наземная разведка используется для получения полных и достоверных данных о границах очагов поражения, уровнях радиации, характере разрушений, состоянии защитных сооружений, дорожной сети, других транспортных сооружений.

Речная (морская) разведка ведется на судах, катерах и других плавсредствах разведывательными формированиями гражданской обороны, а также силами и средствами, выделяемыми военно-морским командованием.

Для получения более полных данных об обстановке организуются специальные виды разведки: радиационная, химическая, пожарная, инженерная, медицинская, ветеринарная и фитопатологическая.

5.2. Радиационная и химическая разведка осуществляется наблюдательными постами, всеми формированиями и специально подготовленными группами и звеньями. Подразделения радиационной разведки оснащаются индивидуальными средствами защиты, приборами радиационной и химической разведки и контроля, предупредительными знаками, транспортными средствами.

Для передвижения подразделений радиационной разведки следует предусмотреть выделение транспорта с повышенными противорадиационными защитными свойствами (БТР, БРДМ, автомобилей, усиленными защитными приспособлениями), а для разведки на местности, где ожидаются высокие уровни радиации – вертолетов и самолетов.

5.3. Повседневное наблюдение за радиационной обстановкой в районах размещения объектов использования атомной энергии и за химической обстановкой в районах размещения химически опасных объектов ведется силами и средствами штатных лабораторий этих организаций. В случае аварий на этих предприятиях для более точного определения степени и масштабов радиационного загрязнения или заражения ОХВ необходимо планировать привлечение средств воздушной разведки и подразделений радиационной и химической разведки нештатных аварийно-спасательных формирований, субъектов на территории которых находятся аварийные предприятия.

5.4. Пожарная разведка организуется в очагах поражения и на выходах из них. Пожарная разведка ведется визуально, пешим порядком или с использованием транспортных средств. На каждый из маршрутов эвакуации выделяется пожарная разведывательная группа в составе 2-3 разведывательных пожарных отделений.

В очаге поражения пожарная разведка ведется всеми формированиями и

подразделениями противопожарной службы с целью установления масштабов и направления распространения пожаров, выявления источников воды, возможности их использования для тушения пожаров, а также выгодных позиций для борьбы с огнем.

5.5. Инженерная разведка планируется для выявления состояния дорог, мостов и переправ, используемых для вывоза и вывода эвакуируемого населения, установления степени и масштабов разрушений, возникших в результате техногенных аварий и стихийных бедствий, состояния защитных сооружений и коммунально-энергетических сетей.

Инженерную разведку целесообразно организовать специальными подразделениями из состава НАСФ и НФГО. Специальные подразделения инженерной разведки следует создавать на основе сил и средств инженерно-технических формирований. В зависимости от поставленных задач и характера очага поражения подразделения инженерной разведки могут обеспечиваться транспортом или передвигаться пешим порядком.

5.6. Медицинская разведка организуется с целью определения санитарно-эпидемиологического состояния районов размещения эвакуанаселения, маршрутов эвакуации, территорий очага поражения, уточнения количества и состояния пораженных, выявления мест и помещения для развертывания медицинских формирований. Медицинская разведка осуществляется всеми медицинскими организациями, учреждениями, медицинскими формированиями, специальными медицинскими группами.

5.7. Ветеринарная разведка организуется с целью выявления, заболеваний среди животных, определения границ распространения обнаруженных заболеваний и путей вывода животных в безопасную зону, уточнения эпизоотического состояния районов, размещения мест выпаса и водопоя животных. Для ведения ветеринарной разведки создаются специальные подразделения из сотрудников ветеринарных учреждений, а также из состава формирований службы защиты животных и растений.

5.8. Фитопатологическая разведка планируется с целью выявления заболеваний растений, определения границ распространения обнаруженного заболевания, уточнения фитопатологического состояния районов размещения, мест выпаса и водопоя животных.

Для ведения фитопатологической разведки создаются специальные подразделения из специалистов учреждений и формирований службы защиты животных и растений.

6. Коммунально-бытовое обслуживание эвакуанаселения

6.1. Общие положения

6.1.1. Эксплуатацию систем коммунально-бытового обслуживания осуществляют специализированные организации муниципальных образований, специализированные подразделения многоотраслевых объединений и организаций жилищно-коммунального хозяйства органов местного самоуправления, организаций агропромышленного комплекса, других федеральных органов исполнительной власти и их территориальных органов.

6.1.2. Обеспечение подготовки и надежного функционирования систем коммунально-бытового обслуживания возможно только при комплексном подходе и координации действий всех субъектов системы.

6.1.3. Ответственными за выполнение указанных функций должны назначаться, как правило, организации муниципальных образований, а при их отсутствии – предприятия агропромышленного комплекса или других федеральных органов исполнительной власти и их территориальных органов, в зависимости от мощности организаций соответствующего профиля.

6.1.4. Разрабатываемое ответственными организациями планы мероприятий рекомендуется утверждать решением органов местного самоуправления, как обязательные для всех организаций, осуществляющих коммунально-бытовое обслуживание населения.

6.1.5. Оценка состояния систем коммунально-бытового обслуживания и разработка планов их развития должны базироваться на данных о количестве размещаемого в данном муниципальном образовании эвакуируемого населения и основной проектной

градостроительной документации (схема территориального планирования, генеральный план, проект планировки).

6.2. Организация водоснабжения эвакуанаселения

6.2.1. Основная задача при работе систем водоснабжения в районах размещения эвакуанаселения – обеспечение потребности в воде населения, промышленных предприятий и других организаций при возможных длительных перегрузках отдельных элементов водоснабжения, а также комплекса сооружений и оборудования. При этом необходимо учитывать возможное заражение (загрязнение) местности и водоисточников радиоактивными веществами, АХОВ, нарушение энергоснабжения и другие негативные факторы.

6.2.2. Отведение и очистка сточных вод, сбор и утилизация осадков в местах эвакуации должны решаться в комплексе с обеспечением водоснабжения, чтобы не допустить загрязнения подземных вод и открытых водоемов.

6.2.3. Обеспечение эвакуируемого населения питьевой водой на маршрутах следования в районы размещения, необходимо осуществлять за счет индивидуальных запасов (в бутылках, флягах, канистрах в т.д.).

6.2.4. Контроль за наличием других вредных веществ в воде должен осуществляться в соответствии с инструкциями Минздравсоцразвития и Роспотребнадзора.

6.2.5. Очистка поверхности вод от радиоактивных и других вредных веществ должна осуществляться по технологии, изложенной в «Инструкции по подготовке и работе систем хозяйственно-питьевого водоснабжения в чрезвычайных ситуациях» ВСН ВК-4-90, разработанной НИИ коммунального водоснабжения и очистки воды АКХ, утвержденной Госкомитетом РСФСР по жилищно-коммунальному хозяйству.

6.2.6. В районах размещения эвакуируемого населения целесообразно пользоваться водой из подземных водоисточников, как наиболее защищенных от возможного загрязнения или заражения.

Воду из зараженных подземных источников можно употреблять для питья, как правило, без обеззараживания (после контроля качества воды органами СЭС) из водозаборных скважин с герметичными устьями и оголовками, из шахтных колодцев и родников с герметическими оголовками.

При отсутствии в районе размещения эвакуированного населения подземных вод питьевого качества допускается временное использование подземных вод, не полностью удовлетворяющих по физико-химическим требованиям ГОСТ 2874-82: жесткости, солям, железа и др. - при условии согласования с органами СЭС.

6.2.7. При недостаточном количестве подземных вод, получаемых от существующих водозаборов в период эвакуации населения необходимо пробурить резервные скважины по согласованию с гидрорежимными партиями Минприроды, а также подготовить фильтровентиляционные бассейны для пополнения запасов подземных вод из открытых водоисточников.

6.2.8. Использование в качестве источника водоснабжения верховодки может производиться только по согласованию с органами СЭС и только после предварительной проверки воды на зараженность и загрязненность.

6.2.9. При отсутствии подземных вод водоснабжение обеспечивается из поверхностных источников после осветления, обеззараживания и обезвреживания воды, которая после обработки должна удовлетворять требованиям ГОСТ 2874-82. Отступление от требований ГОСТ 2874-82 согласовывается с органами СЭС в соответствии с инструкцией ВСН ВК 4-90.

6.2.10. При определении минимального душевого расхода воды в районах эвакуации населения должна быть обеспечена потребность в воде по нормам в соответствии с ГОСТ 22.3.006-87В «Система стандартов ГО СССР. Нормы водоснабжения населения».

При подсчете баланса водопотребления должен учитываться расход воды на

санитарную обработку людей и животных.

6.2.11. На объектах водопроводно-канализационного хозяйства органов местного самоуправления, организация анализа воды с целью контроля за ее качеством, должна осуществляться в соответствии с современными требованиями к питьевым источникам.

6.2.12. С целью подготовки систем централизованного и децентрализованного водоснабжения совместно с органами исполнительной власти субъектов Российской Федерации и органами местного самоуправления определяют мероприятия, которые необходимо провести заблаговременно: защита существующих водозаборных сооружений, строительство недостающего количества водозаборов, а также оборудование пунктов водоснабжения на существующих и вновь построенных водозаборах.

6.2.13. Для обеспечения надежной работы систем водоснабжения в районах эвакуации и размещения заблаговременно проводятся организационные санитарно-гигиенические, эпидемиологические и инженерно-технические мероприятия.

Комплекс мероприятий, проводимых на водопроводах централизованного водоснабжения и на источниках децентрализованного водоснабжения, должен включать следующее:

- разведку возможности заражения источника водоснабжения, при этом должна быть определена возможность загрязнения (заражения) воды радиоактивными и другими вредными веществами, качество воды, расход (запас) воды поверхностного водоисточника или производительность водозаборных сооружений, наличие и состояние оборудования существующих подземных источников или систем водоснабжения населенных пунктов, наличие местных строительных материалов;

- организацию контроля зараженности воды и полноты ее очистки;

- подготовку водозаборных скважин, шахтных колодцев и родников к эксплуатации в условиях приема эвакуированного населения;

- при отсутствии потребного количества скважин (шахтных колодцев, родников) недостаток в них восполняется путем строительства новых, осуществляемого в порядке улучшения водоснабжения и санитарно-гигиенического состояния системы водоснабжения;

- герметизацию резервуаров с запасами воды и оборудование их фильтрами-поглотителями (далее – ФП) и водосборными устройствами для раздачи воды в передвижную тару закрытой струей;

- подготовку водоочистных сооружений к работе по спецрежимам;

- обеспечение возможности для населения создания индивидуальных запасов воды для питья;

- подготовку систем и источников водоснабжения для обеспечения водой сельскохозяйственных животных;

- подготовку простейших средств обеззараживания воды для группового и индивидуального пользования;

- при отсутствии в районах эвакуации и размещения населения воды питьевого качества необходимо предусмотреть доставку питьевой воды населению в передвижной таре по согласованию с центром гигиены и эпидемиологии и медицинской службой.

6.2.14. На водопроводах, использующих подземные воды, восходящие и нисходящие родники, должны быть осуществлены следующие мероприятия:

- приведены в технически исправное состояние и подготовлены к герметизации оголовки действующих скважин, каптажи и шахтные колодцы (герметизации подлежат все эксплуатируемые скважины, независимо от видов подъемного оборудования);

- скважины, оборудованные эрлифтами, следует подготовить к переоборудованию другими водоподъемниками и герметизировать;

- неиспользуемые скважины должны быть затампонированы;

- электроснабжение насосного оборудования необходимо предусмотреть от двух независимых источников, при отсутствии второго источника электроснабжения предусматривается резервное электроснабжение от передвижных или стационарных дизельных электростанций.

6.2.15. Для отключения водоочистных сооружений по обработке подземных вод и

водонапорных башен должны быть устроены обводные линии с необходимой запорной арматурой.

6.2.16. Сборные резервуары чистой воды надлежит оборудовать типовыми ФП и подготовить для хранения запасов воды. При отсутствии ФП у резервуаров предусматривается возможность отключения резервуаров от сети и их полная герметизация.

В зависимости от схемы водоснабжения в качестве емкостей для хранения запасов чистой воды, как на водопроводной станции, так и на водопроводной сети могут использоваться резервуары чистой воды. При недостаточном объеме существующих резервуаров, должны устраиваться новые резервуары, используемые для нормализации работы систем водоснабжения в экстремальных условиях.

6.2.17. При наличии в населенном пункте водопроводов коммунального и производственного назначения необходимо по согласованию с центрами гигиены и эпидемиологии обеспечить возможность передачи воды от одного водопровода к другому, а также их взаимное резервирование.

6.2.18. На водопроводах, использующих одновременно подземные и поверхностные водоисточники, должна быть обеспечена возможность разделения сетей с поверхностной и подземной водой.

На водопроводах, использующих воду только из поверхностных водоисточников, водоочистные станции необходимо заблаговременно подготовить к работе по специальным режимам очистки воды.

6.2.19. В случаях необходимости подвоза воды автотранспортом к планируемым местам эвакуации населения заблаговременно должна быть предусмотрена и обеспечена возможность отбора воды из источников и автоцистерны, применяемые для перевозки воды и жидких пищевых продуктов, а также в термосы, ведра, походные кухни и т.п. Следует предусмотреть и оборудовать пути подъезда и водозаборные пункты.

6.2.20. В муниципальных образованиях, имеющих норму водоснабжения, при которой пользование смывными уборными не представляется возможным, и возникает необходимость строительства уборных с выгребными ямами, а также при размещении эвакуированного населения в местности, где имеются лишь выгребные ямы, следует соблюдать противоэпидемические и санитарно-гигиенические правила, направленные на максимальное предупреждение возможности загрязнения питьевой воды; в частности, уборные и выгребные ямы должны быть удалены не менее чем на 50 м от колодцев и каптажей родников; уборные должны иметь непроницаемый выгреб, плотно закрывающиеся двери и освещение в ночное время.

6.2.21. Необходимо предусмотреть транспорт для вывоза нечистот и мусора и отвод мест почвенного обеззараживания отходов.

6.2.22. В целях проведения лабораторных исследований на загрязненность (зараженность) воды РВ и другими вредными веществами лаборатории водоочистных станций должны осуществлять отбор проб воды. В случае обнаружения неизвестного возбудителя отобранные пробы с направлением необходимо немедленно доставлять в соответствующие центры гигиены и эпидемиологии для его индикации.

В случае заражения водоисточников необходимо ввести на водоочистительных сооружениях специальный режим работы в соответствии с Инструкцией ВСН ВК 4-90, а на водопроводной сети привести в готовность отключающиеся устройства, обеспечивающие отключение водопроводов от основных магистралей.

6.2.23. В резервуарах в водонапорных башнях устанавливается и поддерживается максимальный уровень. Все резервные агрегаты, механизмы и сооружения должны быть приведены в рабочее состояние, резервные и дублирующие коммуникации должны быть промыты.

6.2.24. При выходе из строя или недостаточной пропускной способности отдельных участков водопроводов и сетей подача воды может осуществляться с

разрешения Роспотребнадзора по временным наземным трубопроводам. В качестве резервных средств водоснабжения предусматривается использование всех имеющихся водоочистных установок, предназначенных для обеззараживания и очистки воды, а также резервуаров.

6.2.25. В тех случаях, когда системы сельскохозяйственного водоснабжения не могут удовлетворить потребности в воде для целей санитарной обработки людей (животных) и специальной обработки техники, необходимо организовать временные водозаборы из открытых водоисточников с применением передвижных насосных станций с подачей воды по сборно-разборным трубопроводам, использовать элементы оросительной системы, а также автоцистерны.

6.2.26. Основными мероприятиями по увеличению производительности водозаборных скважин являются:

замена насоса на более мощный, с соответствующим понижением динамического уровня воды к скважине и приемной части насосов;

временный перевод скважин на график более продолжительной работы;

расширение водозабора за счёт бурения новых скважин.

6.2.27. Увеличение дебита шахтных колодцев в зависимости от гидрогеологических условий (мощности водоносного пласта, гранулометрического состава водовмещающих пород) может быть достигнуто за счет гравийно-галечной подушки и углубления колодцев.

6.2.28. Строительство дополнительных шахтных колодцев должно осуществляться с использованием колодезных агрегатов с креплением ствола железобетонными кольцами, с устройством железобетонного оголовка и бетонной отмостки.

6.2.29. В случаях необходимости подвоза воды автотранспортом в места эвакуации населения можно применять поливочные машины, пожарные машины, молоковозы и водовозы. При использовании молоковозов и водовозов может потребоваться мотопомпа для их наполнения, а слив производится в низкорасположенную тару.

6.2.30. В случае отсутствия в районах эвакуации и размещения населения достаточного количества уборных недопустим неорганизованный сброс нечистот (в том числе и пищевых отходов) в водоемы или на поверхность земли.

В этих случаях необходимо устраивать простейшие уборные в виде ровика, длина которого принимается из расчета 1 пог. м на 20 человек. При заполнении ровик засыпается хлорной известью и затем грунтом. В жаркое время года дезинфекция должна проводиться ежедневно. Выбор места для ровика производится с учетом мест водозабора и ограждается предупредительными знаками.

6.2.31. С возникновением чрезвычайных ситуаций санитарно-эпидемиологические осуществляют контроль за проведением санитарно-гигиенических мероприятий по вопросам водоснабжения.

При недостатке воды должны быть использованы все имеющиеся резервные источники водоснабжения, кроме того, должны быть организованы обеззараживание и обезвреживание воды на пунктах водоснабжения, а также индивидуальное обеззараживание воды.

6.3. Организация работы предприятий коммунальной энергетики в районах размещения

6.3.1. Системы энергоснабжения должны обеспечивать тепловой и электрической энергией население, объекты социальной инфраструктуры, промышленное производство. Расчетные количества энергии должны соответствовать действующим СП, СНиП.

6.3.2. Для обеспечения надежного функционирования систем коммунального теплоснабжения должны использоваться:

ресурсы местных видов топлива (уголь, торф, дрова, древесные отходы, биогаз и т.п.);

законсервированные отопительные котельные;

нетрадиционные виды энергии (солнечная, геотермальная), а также вторичные энергетические ресурсы промышленных и сельскохозяйственных предприятий.

6.3.3. При обеспечении теплоснабжения должны использоваться децентрализованные источники теплоснабжения; теплогенераторы целесообразно применять для отопления и горячего водоснабжения индивидуальных жилых домов и небольших объектов общественного назначения.

6.3.4. Выбор систем и схем теплоснабжения для районов эвакуации населения рекомендуется проводить с учетом технико-экономических предпосылок, приведенных в разделе 3 Рекомендаций по проектированию инженерного оборудования сельских населенных пунктов. Часть 3. «Теплоснабжение» (ЦНИИЭП инженерного оборудования, М., 1990).

6.3.5. При организации надежного электроснабжения должны использоваться резервные автономные источники (передвижные дизель-генераторы, ветроустановки местного назначения).

6.3.6. Выбор схем электроснабжения, напряжений в электрических сетях рекомендуется проводить с учетом Рекомендаций по проектированию инженерного оборудования сельских населенных пунктов. Часть 5. «Электроснабжение и наружное освещение» (ЦНИИЭП инженерного оборудования. М., 1990).

6.3.7. Для анализа состояния системы коммунальной энергетики последующей разработки плана мероприятий по обеспечению надежного функционирования по каждому населенному пункту должно быть выполнено детальное обследование.

В круг обследования включаются следующие вопросы и показатели:

количество котельных и протяженность тепловых сетей в целом по муниципальному образованию с учетом их подчинения;

характеристика систем теплоснабжения (расчетный отпуск тепла, теплоносители и их параметры, вид системы теплоснабжения, количество и мощность ЦТП, ИТП);

технические характеристики источников теплоснабжения;

перспективы концентрации теплового хозяйства и централизации управления им в период эвакуации;

характеристика тепловых сетей;

количество питающих и распределительных сетей, сетей наружного освещения, распределительных пунктов и трансформаторных подстанций в целом по муниципальному образованию с учетом их подчинения;

техническая характеристика и состояние питающих центров Минэнерго России;

техническая характеристика оборудования электросетевых организаций;

перспективы развития электроснабжения;

организация эксплуатации.

6.3.8. По материалам обследования систем коммунальной энергетики должна быть выполнена оценка надежности энергоснабжения. Материалы обследования и расчет оценки надежности систем коммунальной энергетики служат основой для разработки плана мероприятий по подготовке к приему эвакуанов населения, в состав которого должны войти:

мероприятия по ликвидации «узких мест» в системах: тепло- и энергоснабжения, объем и сроки строительства и ввода мощностей и сетей;

приемка на баланс специализированных организаций, котельных, тепловых сетей, электросетей от других предприятий;

мероприятия по вводу в работу неиспользованных законсервированных котельных и передвижных теплоисточников;

мероприятия по повышению надежности систем;

мероприятия по развитию производственной базы и аварийно-технической службы;

мероприятия по подготовке к приему электрической энергии от генераторов плавсредств и энергопоездов.

6.3.9. Оперативное управление работой и режимами систем тепло- и электроснабжения должно осуществляться дежурной-диспетчерской службой (ДДС),

указания которой по режимам энергопотребления является обязательными.

ДДС должна иметь график ввода резервных источников энергоснабжения. В ДДС должен быть график ограничения и отключения потребителей, учитывающий возможные режимы работы. При этом энергоснабжающие организации и потребители должны обеспечить жизнеспособность систем при всех режимах ограничения и отключения.

6.3.10. На энергоснабжающую организацию возлагается:

наладка тепловых и гидравлических режимов систем теплоснабжения;

организация массовых обследований абонентских тепловых вводов, разработка и исполнение технических мероприятий по ним;

выявление и ликвидация непроизводительных перетоков воды из подающих в обратные линии магистральных и разводящих тепловых сетей;

устранение сливов сетевой воды из местных систем отопления и утечек из трубопроводов тепловых сетей;

концентрация людских и материально-технических ресурсов на наиболее важных участках по предупреждению и ликвидации аварий.

Энергоснабжающие организации должны обеспечить представление взаимной информации о:

дефиците тепловой и электрической мощности источников и мероприятиях по ее снижению;

наличии факторов, ограничивающих временно или долговременно мощность источников энергоснабжения коммунально-бытовых потребителей (по температуре, гидравлическим режимам, наличию и качеству топлива и др.);

плане капитального ремонта основного оборудования источников сетей, состояния выполнения плана по каждому объекту;

планах по вводу энергетических мощностей и сетей для энергоснабжения предприятий.

6.4. Требования к организации работы бань в районах размещения эвакуанаселения

6.4.1. Требования настоящих рекомендаций должны выполняться, при подготовке и работе бань в качестве санитарно-обмывочных пунктов (далее – СОП).

В качестве СОП следует использовать бани, расположенные в городах, поселках и других населенных пунктах, находящихся в районах размещения населения и на маршрутах его эвакуации.

6.4.2. Подготовка и работа бань в качестве СОП должна проводиться в соответствии с требованиями СНиП 2.01.57-85 «Приспособление объектов коммунально-бытового назначения для санитарной обработки людей, специальной обработки одежды и подвижного состава автотранспорта» под руководством службы санитарной обработки людей и обеззараживания одежды или коммунально-технической службы (далее – КТС).

6.4.3. СОП предназначены для массовой санитарной обработки людей, подвергшихся в результате техногенных аварий или военных конфликтов воздействию радиоактивных и других вредных веществ.

6.4.4. Санитарная обработки людей может проводиться в полном объеме или частично. Частичную санитарную обработку выполняют после вывода людей из зоны заражения при невозможности проведения полной санитарной обработки в ближайшие 5 часов.

После прохождения полной санитарной обработки лицам, эвакуированным из зоны заражения, должны быть заменены их нательное белье, одежда и обувь из обменного фонда СОП.

6.4.5. В период подготовки к работе должно обеспечиваться обеспечение создания на СОП обменного фонда одежды, белья, обуви. Обменный фонд должен обеспечить каждого, прошедшего полную санитарную обработку на данном СОП, всеми видами упомянутого выше вещевого имущества с тем, чтобы обеспечить нормальную

жизнедеятельность людей.

В период подготовки СОП к работе КТС должна определить конкретные станции обеззараживания одежды (далее – СОО) и станции пропитки одежды (далее – СПО), которые за счет обеззараживания белья и одежды, при необходимости и за счет пропитки одежды защитными составами обеспечат постоянное восполнение обменного фонда СОП.

6.4.6. Обувь, противогазы, средства индивидуальной защиты, как правило, обеззараживаются самостоятельно их владельцами путем протирки специальными растворами.

6.4.7. Одежду, белье и средства индивидуальной защиты кожи фильтрующего типа, изготовленные из текстильных материалов, а также зимнюю одежду лиц, направляемых на полную санитарную обработку, рекомендуется обезличивать и отправлять для обеззараживания на СОО.

Работа СОО ведется круглосуточно.

6.4.8. Подготовку бань к работе в качестве СОП следует проводить в соответствии с требованиями СНиП 2.91.57-85. Ответственность за подготовку бани к работе в качестве СОП рекомендуется возлагать на ее директора, утверждаемого, как правило, в качестве начальника СОП. На начальника СОП возлагается ответственность за организацию жилищно-бытовых условий для личного состава объектового формирования, а также за безопасные условия работы.

6.4.9. КТС района размещения эвакуируемого населения в соответствии с заблаговременно разработанными планами обязана обеспечить начальника СОП:

трубами, фасонными изделиями, арматурой, душевыми сетками, другим инвентарем и материалами, необходимыми для бесперебойной работы бани в качестве СОП;

обменным фондом;

мылом, а при необходимости дезинфицирующими и дегазирующими средствами;

медицинскими работниками и аптечкой для организации медпункта при СОП;

рабочими для монтажа в мыльном отделении душевых сеток в организации системы водоснабжения, для оборудования стеллажами помещения, предназначенных для хранения обменного фонда;

средствами индивидуальной защиты органов дыхания и кожи для личного состава объектового формирования;

автотранспортом для перевозки зараженного, обеззараженного вещевого имущества.

Штатные работники бани должны проинструктировать прикомандированных лиц об их обязанностях в составе формирования непосредственно на рабочем месте, определенном для каждого прикомандированного.

6.5. Требования к организации работы прачечных в районах размещения эвакуанаселения

6.5.1. Использованию в качестве станций обеззараживания одежды и средств индивидуальной защиты (СОО) подлежат прачечные, соответствующие требованиям СНиП «Предприятия бытового обслуживания населения» производительностью 500 кг в смену и более в режиме гигиенической стирки белья, вне зависимости от их ведомственной принадлежности.

При необходимости прачечные также могут быть использованы в качестве станций пропитки одежды специальными составами.

Импрегнированная одежда может использоваться в качестве средств индивидуальной защиты фильтрующего типа. Ей могут быть приданы методами импрегнирования и огнезащитные свойства.

6.5.2. Работы по приданию одежде защитных свойств следует выполнять в соответствии с требованиями действующего «Руководства по импрегнированию одежды» на типовом оборудовании прачечных.

6.5.3. Подготовку прачечных к работе в качестве СОО следует выполнять исходя из условий:

- круглосуточной их работы;
- использования штатного оборудования прачечной;
- организации производства по методу поточности, чтобы изделия, размещаясь вдоль потока, последовательно проходили все технологические операции;
- пересечение потоков зараженной и обеззараженной одежды не допускается.

6.5.4. Гигиеническая обработка белья и одежды в организациях, работающих в качестве СОО, запрещается. Вещевое имущество, поступающее на СОО для обеззараживания, должно обезличиваться вне зависимости от того, является ли это имущество собственностью отдельных лиц или организаций. Обезличенное вещевое имущество после обеззараживания направляется для дальнейшего использования в соответствии с указаниями органов ГО. Подготовка и работа прачечных в качестве СОО должна проводиться в соответствии с требованиями СНиП «Приспособление объектов коммунально-бытового назначения для санитарной обработки людей, специальной обработки одежды и подвижного состава автотранспорта» под руководством службы санитарной обработки людей и обеззараживания одежды или коммунально-технической службы.

6.5.5. Ответственность за подготовку прачечной и ее работу в качестве СОО рекомендуется возлагать на ее директора, утверждаемого в качестве начальника СОО. Непосредственное руководство подготовкой и работой прачечной в качестве СОО возлагается на главного инженера прачечной.

6.5.6. В порядке подготовки прачечных к работе в качестве СОО служба главного инженера разрабатывает план подготовки и технический регламент с учетом особенностей планировки и оборудования данного предприятия.

6.5.7. Коммунально-техническая служба района размещения эвакуанселения в соответствии с заранее разработанными планами должна обеспечить начальника СОО:

- людьми для укомплектования личным составом, исходя из условий круглосуточной работы объекта;
- моющими и обеззараживающими средствами;
- материалами, необходимыми для выполнения требований в предыдущем разделе;
- средствами индивидуальной защиты кожи и органов дыхания личного состава СОО.

Приложение 2

(к Методическим рекомендациям по планированию, подготовке и проведению эвакуации населения, материальных и культурных ценностей в безопасные районы)

ПРИМЕРНЫЙ ПЕРЕЧЕНЬ ДОКУМЕНТОВ ПО ОРГАНИЗАЦИИ И ПРОВЕДЕНИЮ ЭВАКУАЦИОННЫХ МЕРОПРИЯТИЙ В ОРГАНИЗАЦИИ

СОДЕРЖАНИЕ

Приложение № 2.1 – Приказ руководителя организации «Об организации эвакуационных мероприятий и подготовке эвакуационных органов».....	3
Приложение № 2.2 – Структура эвакуационной комиссии организации.	10
Приложение № 2.3 – Список должностных лиц эвакуационной комиссии организации....	11
Приложение № 2.4 – Список должностных лиц эвакуационной группы организации.....	13
Приложение № 2.5 – Список должностных лиц оперативной группы эвакуационной комиссии организации на промежуточный пункт эвакуации.	14
Приложение № 2.6 – Список должностных лиц оперативной группы эвакуационной комиссии организации в безопасный район	15
Приложение № 2.7 – Эвакуационное удостоверение.	16
Приложение № 2.8 – Список лиц, подлежащих эвакуации в муниципальном образовании.	17
Приложение № 2.9 – Список лиц, подлежащих эвакуации в организации	18
Приложение № 2.10 – Функциональные обязанности должностных лиц эвакуационной комиссии организации.....	20
Приложение № 2.11 – Календарный план основных мероприятий эвакуационной комиссии организации.	28
Приложение № 2.12 – Схема оповещения личного состава эвакуационной комиссии организации.....	34
Приложение № 2.13 – Расчет на проведение мероприятий по эвакуации.....	35
Приложение № 2.14 – Расчет расселения рабочих и служащих организации и членов их семей в безопасном районе.....	36
Приложение № 2.15 – Расчет потребности и обеспечения личного состава эвакуационной комиссии организации средствами индивидуальной защиты, приборами радиационной и химической разведки и контроля.....	37
Приложение № 2.16 – Выписка из расчета эвакуации населения из подведомственного жилого сектора на случай возникновения чрезвычайной ситуации.	38

**ПРИКАЗ
руководителя организации**

**«Об организации эвакуационных мероприятий и подготовке
эвакуационных органов»
(вариант)**

В связи с переработкой планов гражданской обороны и на основании указаний

Приказываю:

1. Утвердить положение об организации эвакуационных мероприятий и подготовке эвакуационных органов.

2. Назначить:

2.1. Председателем эвакуационной комиссии – заместителя генерального директора по кадрам и быту _____.

2.2. Заместителем председателя эвакуационной комиссии – начальника отдела кадров _____.

2.3. Заместителем председателя эвакуационной комиссии – представителем в городскую эвакуационную комиссию – _____.

2.4. Заместителем председателя эвакуационной комиссии по промежуточному пункту эвакуации – _____.

2.5. Заместителем председателя эвакуационной комиссии по безопасному району – _____.

2.6. Заместителем председателя эвакуационной комиссии – представителем в городскую эвакуационную комиссию – _____.

3. Председателю эвакуационной комиссии _____ совместно с отделом ГОЧС:

3.1. до _____ подготовить предложения и проект приказа о персональном составе эвакуационных органов организации;

3.2. до _____ по согласованию с территориальной эвакуационной комиссией организовать проведение необходимых расчетов и разработку эвакуационных документов;

3.3. После утверждения персонального состава эвакуационных органов организации организовать практическое обучение личного состава действиям по предназначению.

3.4. Председателю эвакуационной комиссии осуществлять методическое руководство при проведении подготовительных мероприятий к организации эвакуации.

4. Руководителям отделов и подразделений организации определить по предложениям председателя эвакуационной комиссии персональный состав, выделяемый в эвакуационные органы организации, и обеспечить их подготовку.

5. При переработке эвакуационных документов руководствоваться рекомендациями территориальных органов МЧС России и указаниями руководителя гражданской обороны.

6. Планирование мероприятий, требующих финансовых затрат, материально-технических средств и трудовых ресурсов осуществлять во взаимодействии с отделами и подразделениями объекта установленным порядком.

7. Контроль за исполнением приказа оставляю за собой.

Руководитель _____
М.П.

Приложение
к приказу руководителя организации
«Об организации эвакуационных мероприятий и подготовке
эвакуационных органов»

**ПОЛОЖЕНИЕ
об организации эвакуационных мероприятий и подготовке
эвакуационных органов**

1. Общие положения

1.1. Эвакуация и рассредоточение в безопасный район рабочих и служащих объектов экономики из городов – одна из главных задач гражданской обороны по защите населения от воздействия современных средств поражения противника в военное время. Кроме того, необходимость осуществления эвакуационных мероприятий может возникнуть и в мирное время, в случае возникновения крупных производственных аварий с выбросом в окружающую среду вредных веществ, при угрозе затопления в результате разрушения гидротехнических сооружений и других чрезвычайных ситуациях.

Примерная структура эвакуационных органов приведена в Приложении 1.

1.2. Общее руководство планированием эвакуационных мероприятий осуществляет руководитель организации через своего заместителя (руководителя структурного подразделения, уполномоченного на решение задач в области гражданской обороны) и председателя эвакуационной комиссии.

1.3. Непосредственное руководство подготовкой к проведению эвакуационных мероприятий возлагается на эвакуационную комиссию организации (далее – ЭКО). При решении поставленных задач ЭКО взаимодействует с городской (территориальной) эвакуационной комиссией (ГЭК).

1.4. Председателем ЭКО назначается заместитель руководителя объекта по общим вопросам, его заместителем – начальник отдела кадров.

1.5. В состав ЭКО включается необходимое количество персонала из состава отдела кадров, профкома, отделов и подразделений объекта.

Список должностных лиц эвакуационной комиссии объекта приведен в Приложении 3.

Функциональные обязанности должностных лиц эвакуационных органов приведены в Приложении 10.

1.6. Для сбора, учета, формирования, обеспечения и отправки колонн эвакуируемого персонала объекта и членов их семей (далее – эвакуанты) создаются эвакуационные группы (ЭГ), сборные эвакуационные пункты (СЭПы), администрация промежуточных пунктов эвакуации (ППЭ) и пункты выдачи средств индивидуальной защиты (ПВ СИЗ) и другие группы.

1.7. Эвакуационные группы создаются на базе крупных подразделений объекта, а их доукомплектование личным составом, при необходимости, производится за счет персонала других подразделений, приписанных к этим эвакуационным группам.

Списки должностных лиц эвакуационной группы, оперативной группы ЭКО на промежуточном пункте эвакуации и в безопасном районе приведены соответственно в приложениях 3, 4, 5.

2. Задачи эвакуационной комиссии

2.1. В мирное время

2.1.1. Разработка и ежегодное уточнение плана эвакуации (рассредоточения) работников организации и членов их семей, мероприятий по обеспечению эвакуационных мероприятий.

2.1.2. Разработка и осуществление мероприятий по освоению закрепленного района (пункта) размещения, подготовка поквартирной схемы размещения рабочих, служащих и членов их семей в безопасном районе.

2.1.3. Подготовка предложений руководителю объекта о составе администрации СЭП, назначении начальников эвакуационных эшелонов, старших по автомобильным и пешим колоннам. Организация подготовки личного состава администрации СЭП, начальников (старших) эвакуационных эшелонов, колонн, групп эвакуационной комиссии к практической работе по назначению.

2.2. При приведении ГО в готовность

2.2.1. Уточнение плана эвакуации (рассредоточения) работников организации и членов их семей, мероприятий по его обеспечению, а также списков эвакуируемых рабочих, служащих и членов их семей.

2.2.2. Подготовка к развертыванию и развертывание СЭП, приведение в готовность имеющихся защитных сооружений.

2.2.3. Уточнение с эвакуационными комиссиями порядка приема, размещения и обеспечения рабочих, служащих и членов их семей в безопасном районе.

2.3. С получением распоряжения на проведение эвакуации

2.3.1. Оповещение рабочих и служащих объекта о начале эвакуации, времени прибытия их и членов семей на СЭП.

2.3.2. Постановка задач начальникам эвакуационных эшелонов, старшим по автомобильным и пешим колоннам, вручение им списков эвакуируемых, входящих в состав колонны (эшелона).

2.3.3. Поддержание взаимодействия с транспортными органами, выделяющими транспортные средства для вывоза рабочих и служащих объекта и членов их семей в безопасный район.

2.3.4. Проведение учета и доведение до руководителя объекта и районной (городской) эвакуационной комиссии сведений о количестве вывезенных в безопасный район рабочих, служащих и членов их семей (по времени, видам транспорта).

2.3.5. Обеспечение во взаимодействии с аварийно-спасательными службами защиты эвакуируемых на СЭП, пунктах посадки и на промежуточных пунктах эвакуации.

2.3.6. Поддержание взаимодействия с эвакуационными комиссиями, при необходимости посылка туда своих представителей.

3. Организация проведения эвакуационных мероприятий

3.1. В военное время

3.1.1. В целях скорейшего вывода эвакуируемого населения за границу зоны возможного поражения в условиях угрозы нападения противника и в случае недостатка эвакуационного транспорта эвакуация организуется комбинированным способом.

Сущность комбинированного способа эвакуации состоит в том, что на первом этапе производится массовый вывоз эвакуируемого населения с СЭП всеми видами транспорта, в том числе и личным, и вывод пешим порядком на ППЭ. При этом на СЭП производится учет, комплектование и отправка колонн на пункты (станции) посадки или непосредственно на ППЭ. Для сопровождения колонн из состава эвакуационных органов выделяются сопровождающие (старшие колонн, начальники эшелонов).

В целях организации правильного учета эвакуационных ресурсов в ходе эвакуации весь персонал объекта перед началом проведения эвакуации может обеспечиваться эвакуационными удостоверениями. Выдача эвакуационных удостоверений производится

установленным порядком при переводе объекта с мирного на военное положение или при возникновении чрезвычайных ситуаций.

С прибытием на ППЭ производится регистрация эвакуанаселения, ему уточняются конечные пункты эвакуации, порядок дальнейшего вывоза транспортом и др. вопросы.

Потенциально, эвакуанаселение на ППЭ может находиться продолжительное время, в связи с чем должно быть организовано инженерное оборудование района развертывания ППЭ, пунктов обогрева в зимнее время (строительство землянок, шалашей, барачков) и решение вопросов снабжения и обслуживания эвакуанаселения.

В случае использования железнодорожного транспорта или при наличии достаточного количества автомобильного транспорта вывоз эвакуанаселения в пункты эвакуации может производиться, минуя ППЭ, с пунктов посадки на транспорт.

На втором этапе эвакуации эвакуанаселение организовано перевозится с ППЭ в населенные пункты района эвакуации. В первую очередь подлежат отправке дети до 7 лет с родителями, инвалиды, пенсионеры, больные.

Эвакуанаселение, прибывшее на ППЭ личным транспортом, убывает с ППЭ в составе организованных колонн после регистрации и получения эвакуационных удостоверений (маршрутных листов). Форма эвакуационного удостоверения приведена в Приложении 7.

При наличии свободных мест, к ним подсаживаются эвакуируемые из числа находящихся на ППЭ. Личный транспорт осуществляет перевозки только к пункту эвакуации.

3.1.2. Сборные эвакуационные пункты развертываются:

№ 1 – для населения, проживающего в старой части городаСЭП оборудуется в здании средней школы №

№ 2 – для населения, проживающего в поселке СЭП оборудуется в здании Дома культуры

№ 3 – для населения, проживающего в микрорайонах №..... СЭП оборудуется в здании кинотеатра.....

3.1.3. Маршруты эвакуации:

№ 1 – СЭП № 1 – ул. – ул..... – пос..... – ППЭ и далее в безопасный район.

Исходный пункт на маршруте эвакуации № 1 – развилка дорог

№ 2 – СЭП № 1 – СЭП № 2 – ул. – пункт посадки (железнодорожная платформа) – безопасный район.

№ 3 – СЭП № 2 – ул. – ул..... – пос..... – ППЭ.

Исходный пункт на маршруте эвакуации № 2 – пост ДПС

3.1.4. Движения транспорта и пеших колонн по маршрутам на время эвакуации организуется одностороннее (только из города).

3.1.5. Промежуточный пункт эвакуации оборудуется в районе д. Устиновка.

3.1.6. Основной эвакуационный маршрут № 1.

3.1.7. Для поддержания основного эвакуационного маршрута в проезжем состоянии, регулирования движения, оказания медицинской помощи и технической помощи назначаются комендантские участки, которые оборудуются силами аварийно-спасательных формирований подразделений объекта.

3.1.8. Эвакуационные группы создаются:

№ 1: на базе и из персонала

№ 2: на базе и из персонала

№ 3: на базе персонала

3.2. При возникновении чрезвычайных ситуаций

3.2.1. В случае возникновения крупных производственных аварий и в условиях воздействия на людей вредных веществ эвакуация организуется путем вызова населения

автотранспортом.

На первом этапе население из жилых домов эвакуируется на промежуточный пункт эвакуации, где при необходимости проходит индивидуальный контроль зараженности и санитарную обработку, получает неотложное медицинское обслуживание, обеспечивается питанием.

В дальнейшем после регистрации на ППЭ эвакуанаселение транспортом территориальных органов безопасных районов отправляется к местам расселения.

3.2.2. Сборные эвакуационные пункты в этом случае не развертываются.

Личный состав эвакогрупп (кроме входящего в ППЭ) задействуется для поквартирных обходов жилых домов, уточнения списков и отправки эвакуируемых.

Обязательной эвакуации подлежит все население, находящееся в жилом доме, квартале, за исключением дежурных смен объектов экономики.

Транспорт подается к подъезду дома или в квартал.

3.2.3. Порядок проведения эвакуации определяется решением ГЭК.

Места сбора эвакогрупп – помещения, предназначенные для развертывания СЭП.

3.2.4. В ходе организации эвакуации на эвакогруппы могут быть возложены дополнительные обязанности по выдаче обслуживаемому населению медицинских профилактических препаратов, средств индивидуальной защиты, памяток и рекомендаций населению по действиям в сложившейся обстановке.

3.2.5. Закрепление за эвакогруппами жилых кварталов города производится заблаговременно решением ГЭК.

Эвакуационные списки в 2-х экземплярах (по форме 1э приведенной в Приложении 3) готовятся эвакогруппами совместно с администрацией жилищно-эксплуатационных органов, хранятся в ГЭК и корректируются 1 раз в 2 года. Выдача эвакуационных списков в эвакогруппы производится ГЭК после принятия решения на проведение эвакуации.

3.2.6. Эвакуация детей из дошкольных учреждений и школ производится транспортом, подаваемым непосредственно к детским дошкольным учреждениям и школам, в сопровождении обслуживающего персонала.

Данные о количестве эвакуированных детей передаются в эвакуационные комиссии и ГЭК.

Ответственность за проведение эвакуации детей возлагается на руководителей дошкольных учреждений, школ и ГПТУ.

3.2.7. Администрация ППЭ задействуется для развертывания промежуточных пунктов эвакуации.

3.2.8. В зависимости от обстановки промежуточные пункты эвакуации могут развертываться:

основной (№ 1) –

запасной (№ 2) –

3.2.9. Общее руководство развертыванием ППЭ осуществляет заместитель председателя ЭКО по ППЭ.

4. Организация управления эвакоорганами и эвакуацией

4.1. С получением установленного сигнала председатель эвакокомиссии или его заместитель прибывают на пункт управления ГО объекта.

После получения задачи и выяснения обстановки они убывают на свои рабочие места, где развертывают пункт управления ЭКО, организуют оповещение и сбор личного состава эвакокомиссии и далее действуют в соответствии с календарным планом мероприятий ЭКО.

Схема оповещения личного состава ЭКО приведена в Приложении __ к Плану ГО.

4.2. С получением распоряжения № 2 приводятся в готовность эвакогруппы подразделений. Руководители эвакогрупп проводят рекогносцировку и подготовку мест

развертывания СЭП, организуют выдачу эвакуационных удостоверений в подразделения объекта.

В ЭКО организуется круглосуточное дежурство руководящего состава. Заместители председателя ЭКО убывают в ГЭК для уточнения плана эвакуации.

4.3. С получением распоряжения № 3 ЭКО организует развертывание СЭП по полной схеме, получение со складов ГО средств индивидуальной защиты.

В безопасный район направляются заместитель ЭКО по ППЭ и администрация ППЭ эвакуогрупп.

Промежуточные эвакуопункты развертываются и оборудуются в полном объеме.

Вся служебная документация готовится к вывозу в безопасный район.

В эвакуационные списки вносятся данные о количестве рассредоточиваемого персонала, входящего в невоенизированные формирования.

Организуется эвакуация персонала и учащихся профессиональных учебных заведений, от работы освобождаются лица, не вошедшие в аварийно-спасательные формирования и незадействованные в переводе объекта на особые режимы работы.

Оперативная группа ЭКО направляется в безопасный район.

4.4. С получением распоряжения № 4 организуется эвакуация в полном объеме.

4.5. Во все периоды действия эвакуоорганов оповещение и связь организуется по существующим средствам связи, а с развертыванием ППЭ и с использованием радиосвязи.

4.6. Донесения о ходе эвакуационных мероприятий представляются в ГЭК и отдел ГОЧС объекта согласно таблице срочных донесений.

4.7. Взаимодействие с транспортной службой организуется через центральный диспетчерский пункт.

4.8. Пункт управления ЭКО – здание отдела кадров, запасной пункт управления ЭКО – в защитном сооружении

5. Планирование эвакуационных мероприятий

5.1. Сведения, включаемые в план эвакуации (рассредоточения) работников организации и членов их семей

.....

5.2. Документы эвакуационной комиссии объекта

Перечень документов, разрабатываемых эвакуационной комиссией, включает:

1. Приказ о создании эвакуоорганов и назначении должностных лиц в эвакуоорганы.
2. Штатно-должностной список эвакуационных органов.
3. Функциональные обязанности должностных лиц эвакуоорганов.
4. Календарный план основных мероприятий эвакуационной комиссии.
5. Схему оповещения личного состава эвакуоорганов.
6. Выписку из плана (расчета) эвакуации населения города.
7. План рассредоточения и эвакуации персонала объекта и членов их семей.
8. Выписку из графика подачи транспорта на СЭПы.
9. Ордер территориальной ЭК для занятия населенного пункта.
10. Схему (мы) развертывания СЭП и ПЭП.
11. Маршрутные карточки.
12. Удостоверения старших колонн.
13. Списки эвакуируемых:
территориальный (форма 1э);
по подразделениям (форма 2э).
14. Эвакуационные удостоверения.
15. Справочную и информационную документацию.
16. Перечень оборудования и имущества для СЭП, ППЭ и ПВ СИЗ.
17. Накладные на получение СИЗ, приборов дозконтроля и другого имущества.

18. График движения колон по маршрутам эвакуации.
 19. Схему оборудования маршрутов пешей эвакуации.
 20. Схему размещения эвакуонаселения на большом привале на маршруте пешей эвакуации.
 21. Расчет на отселение из приграничной зоны.
 22. Соглашение – обязательство об использовании личного транспорта для эвакуации.
 23. Скользящий график работы предприятия, увязанный с графиком подвоза рабочих и служащих.
 24. Основные показатели планирования эвакуации и рассредоточения.
 25. Список телефонов должностных лиц ГО и пунктов управления и др.
- Вышеуказанные документы разрабатываются в количестве не менее двух экземпляров, и хранятся: первый – в отделе ГОЧС объекта, второй – в эвакуокомиссии.
- Корректировка документов производится ежегодно к 1 марта по состоянию на 1 января и по мере необходимости в течение года.
- Степень секретности документов определяется в соответствии с ведомственным перечнем сведений, подлежащих засекречиванию.

6. Организация обучения эвакоорганов

6.1. Председатель эвакуокомиссии подлежит обучению в группе №1 (руководителя организации).

Заместитель председателя эвакуокомиссии подлежит обучению в группе № 2 (начальника отдела ГОЧС организации).

6.2. Для подготовки командно-начальствующего состава эвакоорганов организуется учебная группа эвакоорганов.

В нее включаются: заместители председателя, их помощники, руководители групп эвакуокомиссии, руководители эвакогрупп и их заместители эвакогрупп, начальники СЭП и ППЭ.

Руководитель учебной группы – председатель ЭКО.

Занятия в группе эвакоорганов проводятся по специально разрабатываемой программе ежегодно, методом 2-дневного учебного сбора под руководством отдела ГОЧС и ГЭК.

Остальной личный состав эвакоорганов проходит обучение по обязательному минимуму знаний ГО в составе своих подразделений.

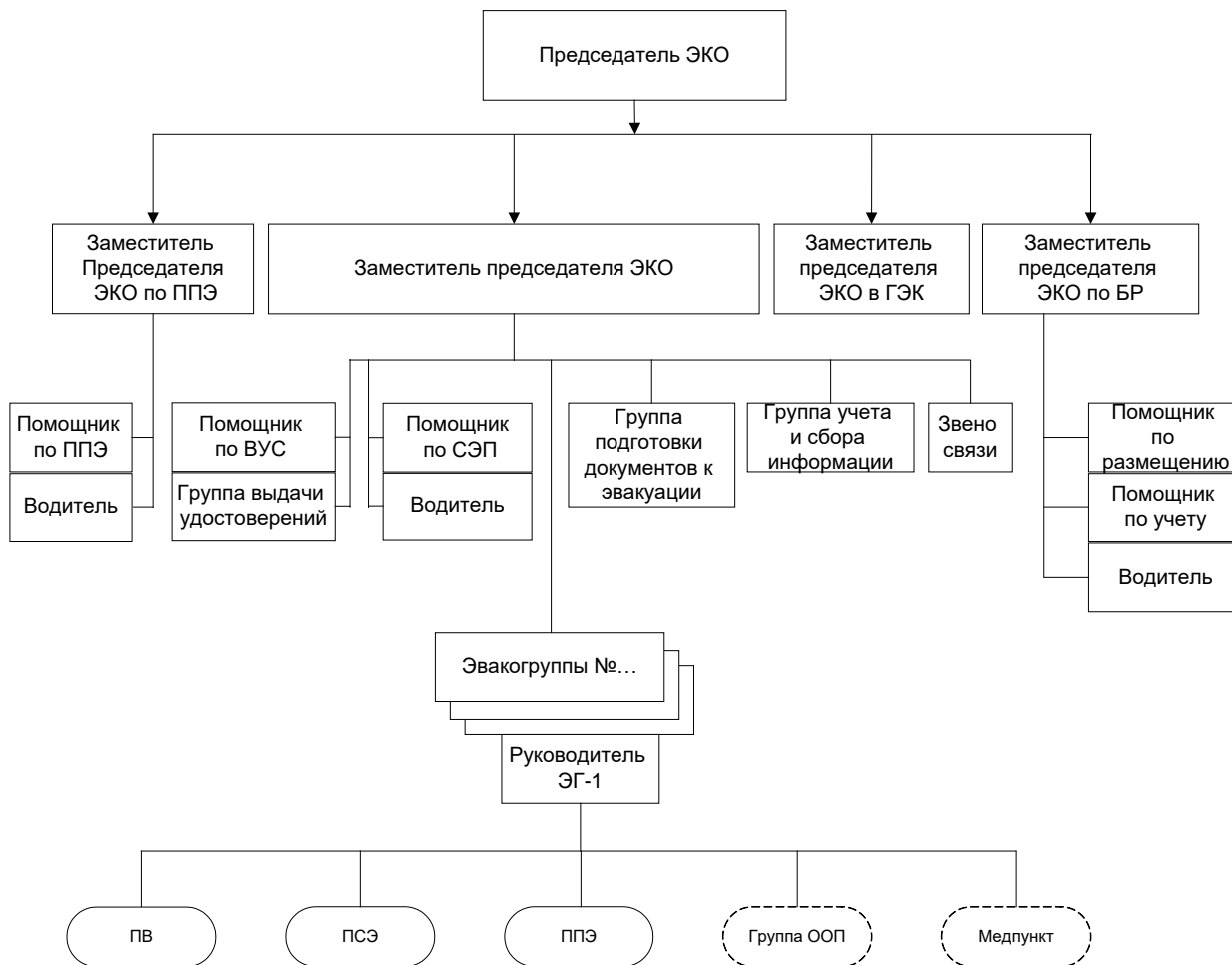
6.3. Для отработки практических навыков действий весь состав эвакоорганов объекта ежегодно привлекается на тактико-специальное учение, которое может совмещаться с комплексными учениями ГО и объектовыми тренировками.

Приложения 1–18.

Заместитель руководителя объекта –
председатель ЭКО

Начальник отдела ГОЧС

**Структура
Эвакуационной комиссии организации
(вариант)**



**СПИСОК
должностных лиц эвакуационной комиссии организации
(вариант)**

№ п/п	Эвакуационный орган и место его размещения	Должность в эвакуационном органе	Фамилия, имя, отчество	Должность на производстве	Телефон			Домашний адрес
					служ.	дом.	на СЭП	
1	2	3	4	5	6	7	8	9
1.	Эвакуационная комиссия организации ул.Пушкина 8	Председатель эвакокомиссии по кадрам	Жданов Рудольф Петрович	Зам. ген. директора	5-56-8	3-46-67	3-67-98	ул. Петрова 108-19
		Зам. председателя ЭКО						
		Зам. председателя ЭКО по ППЭ						
		Зам. председателя эвакокомиссии по безопасному району						
		Зам. председателя ЭКО в ГЭК						
		Пом. зам. председателя ЭКО по ППЭ						
		Пом. зам. председателя ЭКО по размещению в безопасном районе						
		Пом. зам. председателя ЭКО по учету						
		Пом. зам. председателя ЭКО по СЭП						
		Пом. зам. председателя ЭКО по ВУС						
		Рук. группы информации						
		ст. регистратор группы информации						
		Регистратор						
		Регистратор						

№ п/п	Эвакуационный орган и место его размещения	Должность в эвакуационном органе	Фамилия, имя, отчество	Должность на производстве	Телефон			Домашний адрес
					служ.	дом.	на СЭП	
1	2	3	4	5	6	7	8	9
		Регистратор						
		Регистратор						
		Регистратор						
		Инспектор ВУС						
		Инспектор ВУС						
		Ком. звена связи						
		Телефонист						
		Радиотелефонист						
		Связной						
		Руководитель ЭГ № 1						
		Руководитель ЭГ № 2						
		Руководитель ЭГ № 3 и т.д.						
		и т.д.						
		и т.д.						

Председатель ЭКО

Примечание:

Состав эвакуационной комиссии определяется исходя из запланированных объемов эвакуационных мероприятий.

**СПИСОК
должностных лиц эвакуационной группы организации
(вариант)**

№ п/п	Эвакуационный орган и место его размещения	Должность в эвакуационном органе	Фамилия, имя, отчество	Должность на производстве	Телефоны			Домашний адрес
					служ.	дом.	на СЭП	
1	2	3	4	5	6	7	8	9
1.	Эвакуационная группа № 1 Управление объекта (зд. ДК __)	Руководитель эвакогруппы	Семенов Петр Иванович	Зам. нач. отдела	5-56-79	3-46-61	3-67-94	Пер. Матросова 5-1
		Зам. рук. ЭГ по размещению						
		Нач. СЭП						
		Пом. нач. СЭП						
		Зам. нач. СЭП по ППЭ						
		Регистратор						
		Регистратор						
		Регистратор						
		Информатор						
		Рук. группы сопровождения						
		Сопровождающий (нач. колонны)						
		Сопровождающий (нач. колонны)						
		Сопровождающий (нач. колонны)						
		Нач. пункта выдачи СИЗ						
		Инструктор						
		Инструктор						
		Инструктор						
		Регистратор						
	Радиотелефонист и т.д.							
		и т.д.						

Председатель ЭКО

Примечание:
Конкретное количество личного состава ЭГ определяется исходя из запланированных объемов работ.

**СПИСОК
должностных лиц оперативной группы эвакуационной комиссии организации на промежуточный пункт эвакуации
(вариант)**

№ п/п	Эвакуационный орган и место его размещения	Должность в эвакуационном органе	Фамилия, имя, отчество	Должность на производстве	Телефоны			Домашний адрес
					служ.	дом.	на СЭП	
1	2	3	4	5	6	7	8	9
1.	ППЭ №1 Маршрут №1 – 20 км. (д. Донино)	Руководитель ОГ	Сидоров Семен Абрамович	Зам. нач. отдела	3-56-79	. 3-56- 61	5-11-01	ул. Мира 15-1
		Помощник по ППЭ						
		Зам. рук. ЭГ №1						
		зам. председателя ЭКО по ППЭ						
		Зам. рук. ЭГ № 2 по ППЭ						
		Зам. рук. ЭГ №3 по ППЭ						
		Регистратор						
		Регистратор						
		Радиотелефонист						
		Инструктор ПВ СИЗ и т.д.						
		и т.д.						

Председатель ЭКО

Примечание:

Конкретное количество личного состава ЭГ определяется исходя из запланированных объемов работ.

**СПИСОК
должностных лиц оперативной группы эвакуационной комиссии организации в безопасный район
(вариант)**

№ п/п	Эвакуационный орган и место его размещения	Должность в эвакуационном органе	Фамилия, имя, отчество	Должность на производстве	Телефоны			Домашний адрес
					служ.	дом.	на СЭП	
1	2	3	4	5	6	7	8	9
1.	Сельский район №1 Маршрут №1 – 70 км (с. Егорово)	Руководитель ОГ	Сидоров Семен Абрамович	Зам. нач. отдела	3-56-79	3-56-61	5-11-01	ул. Мира 15-1
		Помощник по ППЭ						
		Зам. рук. ЭГ №1						
		зам. председателя ЭКО по ППЭ						
		Зам. рук. ЭГ № 2 по ППЭ						
		Зам. рук. ЭГ №3 по ППЭ						
		Регистратор						
		Регистратор						
		Радиотелефонист						
		Инструктор ПВ СИЗ и т.д.						
		и т.д.						

Председатель ЭКО

Примечание:

Конкретное количество личного состава ЭГ определяется исходя из запланированных объемов работ.

**Эвакуационное удостоверение
(образец)**

1 Выдается по месту работы

**ЭВАКУАЦИОННОЕ
УДОСТОВЕРЕНИЕ №__**

(подразделение)
СЭП №__

(фамилия)

(имя)

(отчество)

(домашний адрес)

С ним следуют: взрослых __; детей __

Пункт эвакуации:

(область, район, населенный пункт)

Дата выдачи _____

Председатель эвакукомиссии

М.П.

Остается у эвакуируемого

2 Выдается по месту работы

**ЭВАКУАЦИОННОЕ
УДОСТОВЕРЕНИЕ №__**

(подразделение)
СЭП №__

(фамилия)

(имя)

(отчество)

(домашний адрес)

С ним следуют: взрослых __; детей __

Пункт эвакуации:

(область, район, населенный пункт)

Дата выдачи _____

Председатель эвакукомиссии

М.П.

Остается в эвакуприемном пункте

3 Выдается по месту работы

**ЭВАКУАЦИОННОЕ
УДОСТОВЕРЕНИЕ №__**

(подразделение)
СЭП №__

(фамилия)

(имя)

(отчество)

(домашний адрес)

С ним следуют: взрослых __; детей __

Пункт эвакуации:

(область, район, населенный пункт)

Дата выдачи _____

Председатель эвакукомиссии

М.П.

Остается на СЭП

СПИСОК

лиц, подлежащих эвакуации из _____ ,
(квартал, микрорайон, дом)

по состоянию на «_____» _____ 201__ г.

Номер квартала, микрорайона	Наименование улицы	Номер дома	Номер квартиры	Количество проживающих, чел						Примечание
				Всего	в том числе					
					взрослые	дети до 1.5 лет	дети 1.5-7 лет	дети 7-16 лет	инвалиды	
1	2	3	4	5	6	7	8	9	10	11
51 квартал	Пушкина	54	43	6	3	1	1	1	1	

Итого за дом:

Итого за квартал:

Всего:

Председатель ЭКО _____

СПИСОК

лиц, подлежащих эвакуации в _____ ,
(организация, цех, отдел)
по состоянию на «_____» _____ 201__ г.

№ п/п	Фамилия, имя, отчество главы семьи (мужа, жены), подлежащих эвакуации	Члены семьи				Итого	Наличие автомобиля	Домашний адрес	Отношение главы семьи к НРС, ГО, в/службе	При- меча- ние
		Взрослые (супруг(а), иждивенцы- пенсионеры)	Дети							
			до 1,5 лет	1,5-7 лет	7-16 лет					
1	2	3	4	5	6	7	8	9	10	11
1	жена Иванова Ивана Петровича	3	1	1	-	5	ВАЗ	ул. Кирова 4-2	ГО	
2	жена Семенова Олега Ивановича	1		1		2	-	пер. Попова 7-5	НРС	
3	жена Петрова Петра Семеновича	2		1	1	4	ГАЗ -	пр. Серова 111-55	ГВК	
4	Смирнов И.В.	1			1	2	-	ул. Победы 1-10		
5	Петухова Ольга Ивановна					1		ул. Пушкина 17-1		
6	Пушкова И.В.			1		2		ул. Лесная 1		
	и т.д. в алфавитном порядке									

Итого:

Руководитель организации (цеха) _____ (П.И. Симонов)

Начальник отдела ГОЧС _____ (П.С. Андреев)

Примечания:

1. Эвакуации подлежат – рабочие, служащие и члены их семей.
2. Списки составляются по объектам, цехам, отделам в алфавитном порядке.
3. В списки не включаются:
работники, входящие в аварийно-спасательные формирования и задействованные в переводе объекта на особый режим работы;
женщины, мужья которых работают на других предприятиях (вместе с остальными членами семьи);
лица, имеющие мобпредписания.
4. Члены семьи лиц, не подлежащих эвакуации, включаются в списки по месту работы супругов (по результатам опроса работников).
5. Личный транспорт показывается при наличии возможности его использования для целей эвакуации (т.е. при наличии водительских прав у одного из эвакуируемых членов семьи).

Списки составляются в необходимом количестве экземпляров, исходя из расчета: 1 экз. – для ОЭЖ; 2 экз. – для эвакуогруппы; 3 экз. – для промежуточного пункта эвакуации; 4 экз. – для эвакуоприемного пункта и т.д.

Пояснения к примеру заполнения формы 2э:

К п. 1.:

Иванов Иван Иванович, работник цеха ремонта, является командиром аварийно-спасательного формирования. В семье: он, жена (работница предприятия), двое детей, неработающие мать и отец. Имеется автомобиль ВАЗ-2105, отец имеет право на ее вождение. Семейный совет решил эвакуироваться с цехом ремонта, т.е. по месту работы мужа. Следовательно, всего с женой, детьми и родителями в семье Иванова И.И. подлежит эвакуации 5 чел. Они имеют возможность эвакуироваться на личном автомобиле установленным порядком через СЭП-ППЭ. Жена с другими членами семьи по месту своей работы не учитывается. Иванов И.И., как лицо, включенное в систему ГО предприятия в список не включается и подлежит рассредоточению (вывозу) с формированием по отдельному плану.

К п. 2.:

Семенов О.И., работник этого же цеха, задействуется на рабочем месте при переводе объекта на особый режим работы. В его семье – жена (работница другого предприятия) и ребенок. Автомобиля нет. Решили эвакуироваться с работниками и членами семей работников цеха, где работает он. Следовательно, жена с ребенком (всего 2 чел.) прибывают на СЭП цеха, на первом этапе эвакуируются на ППЭ, далее в безопасный район цеха. Семенов О.И. продолжает работу на объекте, после перевода которого на особый режим буде рассредоточен в безопасный район цеха.

К п. 3.:

Петров П.С., работник цеха, имеет мобпредписание и подлежит мобилизации в ВС. Жена и мать не работают. Следовательно, могут быть эвакуированы по вышеуказанной схеме.

К п. 4.:

Смирнов И.В., работник цеха, не включен в систему ГО, мобпредписания не имеет, с переводом объекта на особый режим высвобождается от работы. Следовательно, он и члены его семьи эвакуируются с СЭП цеха.

К п. 5.:

Петухова О.И., работница цеха, не замужем, живет одна, от работы высвобождается. Следовательно, подлежит эвакуации с СЭП цеха.

К п. 6.:

Пушкова И.В., работница цеха, мужа нет, имеет ребенка, от работы высвобождается. Следовательно, подлежит эвакуации с СЭП цеха. И т.д.

ФУНКЦИОНАЛЬНЫЕ ОБЯЗАННОСТИ ДОЛЖНОСТНЫХ ЛИЦ ЭВАКОКОМИССИИ ОРГАНИЗАЦИИ

І. Функциональные обязанности председателя эвакокомиссии

Председатель эвакокомиссии организации (ЭКО) подчиняется руководителю организации и председателю городской эвакуационной комиссии (ГЭК).

Он отвечает за планирование эвакуационных мероприятий, организацию работы эвакокомиссии, подготовку личного состава эвакуационных органов организации, их постоянную готовность и успешное выполнение задач по проведению рассредоточения и эвакуации. Он обязан:

1. В мирное время:

определить состав ЭКО и распределить функциональные обязанности среди личного состава;

подготовить предложения о составе эвакоорганов организации;

организовать подготовку членов эвакокомиссии, проводить тренировки и учения;

руководить разработкой плана эвакуации объекта, организовать контроль и оказание помощи в разработке планов эвакуации в подразделениях объекта;

ознакомиться с дислокацией мест размещения в безопасном районе, мест развертывания СЭП и ППЭ, взаимодействие с ГЭК и эвакоприемными комиссиями сельских районов.

2. При приведении ГО в готовность:

организовать выполнение мероприятий в соответствии с календарным планом ЭКО;

установить круглосуточное дежурство и связь с взаимодействующими службами и эвакоорганами;

выполнить корректировку плана эвакуации;

уточнить обеспеченность транспортом;

обеспечить развертывание и организовать работу СЭПов, ППЭ;

контролировать взаимодействие с эвакоприемными комиссиями в безопасных районах;

организовать обеспечение личного состава эвакокомиссии средствами индивидуальной защиты;

организовать выдачу эвакуационных удостоверений работникам предприятия.

3. С получением распоряжения на проведение эвакомероприятий:

организовать работу эвакоорганов, поставить задачи личному составу;

установить связь с руководителем объекта и подразделений;

информировать их о порядке эвакуации и других вопросах согласно обстановки;

обеспечить контроль за работой СЭП, ППЭ, своевременной подачей транспорта и отправкой колонн;

докладывать руководителю объекта и председателю ГЭК о ходе эвакуации;

по сигналу «Воздушная тревога» обеспечить укрытие личного состава ЭКО;

осуществить контроль эвакуации служебных документов;

при завершении эвакуационных мероприятий эвакуировать личный состав эвакоорганов в безопасный район и совместно с представителями ГЭК и местными органами власти организовать размещение, и всестороннее обеспечение эвакуированных.

4. При внезапном нападении противника:

в зависимости от сложившейся обстановки прибыть на запасной пункт управления ГО объекта;

организовать работу эвакуоорганов сохранившимися силами личного состава;
при необходимости доукомплектовать их людьми из числа эвакуируемого населения;

установить взаимодействие с ГЭК и эвакуокомиссиями других объектов и совместно с ними организовать вывод и учет сохранившегося населения из очагов поражения.

5. При возникновении крупных аварий, катастроф и стихийных бедствий:

организовать работу подчиненных эвакуоорганов в соответствии с обстановкой и решениями комиссии по чрезвычайным ситуациям;

обеспечить развертывание и нормальную работу промежуточного пункта эвакуации.

II. Функциональные обязанности заместителя председателя ЭКО

Заместитель председателя эвакуокомиссии организации подчиняется ее председателю.

В отсутствие председателя ЭКО он выполняет его обязанности. Он непосредственно отвечает за обучение руководящего состава ЭКО и эвакуогрупп организации, контролирует готовность эвакуогрупп к выполнению возложенных на них задач.

Он обязан:

1. В мирное время:

готовить предложения председателю ЭКО о составе ЭКО;

совместно с отделом ГОЧС определять маршруты следования в пункты эвакуации и согласовывать эти вопросы с ГЭК;

организовать проведение занятий по специальной подготовке в группе руководителей эвакуоорганов;

организовать разработку плана эвакуации силами личного состава эвакуокомиссий;

рассматривать и согласовывать оперативные документы эвакуогрупп по организации эвакуомероприятий;

организовать корректировку эвакуационных списков в подразделениях и Плана эвакуации.

2. При приведении ГО в готовность:

организовать сбор личного состава эвакуокомиссии;

установить круглосуточное дежурство заместителей председателя ЭКО и связь с взаимодействующими органами и эвакуогруппами;

организовать корректировку плана эвакуации в соответствии со складывающейся обстановкой;

уточнить возможности транспорта;

направить в установленное время оперативные группы в ППЭ и безопасный район;

контролировать ход выполнения мероприятий, предусмотренных календарным планом основных мероприятий ЭКО;

представлять в установленное время доклады в отдел ГОЧС объекта и ГЭК.

3. С объявлением эвакуации:

поставить задачи эвакуоорганам подразделений;

установить связь с руководителями подразделений и информировать их о порядке эвакуации;

обеспечить контроль за работой сборных эвакуационных пунктов и промежуточных пунктов эвакуации;

информировать руководителей ОГ в безопасном районе об отправке эвакуоресурсов;

осуществить контроль за эвакуацией служебных документов;

по сигналу «Воздушная тревога» обеспечить укрытие личного состава эвакуокомиссии в защитном сооружении;

обеспечить учет эвакуируемых;
докладывать начальнику ЭКО о ходе эвакуации.

4. При внезапном нападении противника:

укрыться в ближайшем защитном сооружении;
в зависимости от обстановки силами добровольцев организовать эвакуацию сохранившегося населения из города на ППЭ;
установить взаимодействие с органами управления ГО объекта и города;
организовать работу ЭКО за счет штатного состава и вновь привлекаемых из числа работников объекта и населения;
организовать спасение и эвакуацию служебных документов.

**III. Функциональные обязанности
руководителя группы сбора и учета информации ЭКО**

Руководитель группы сбора и учета информации эвакокомиссии организации подчиняется ее председателю (заместителю).

Он непосредственно организует разработку документов по учету и сбору информации для ЭКО, контроль за своевременной регистрацией и учетом прибывающих на СЭП и ППЭ эвакуируемых. Несет личную ответственность за обеспечение постоянной и бесперебойной связи руководящего ЭКО с руководством отдела ГОЧС объекта, ГЭК, СЭП и ППЭ, безопасным районом, оповещение личного состава ЭКО. В отсутствии руководителя группы, его обязанности выполняет лицо, его заменяющее.

Он обязан:

1. В мирное время:

укомплектовать группу личным составом в соответствии с утвержденным штатно-должностным списком ЭКО;
организовать и проводить подготовку личного состава группы по программам специальной подготовки;
знать систему организации управления, связи, оповещения ГО и ЭКО;
знать порядок организации сбора и учета информации эвакомероприятий;
обеспечить своевременное оповещение и сбор личного состава ЭКО по оперативным положениям и сигналам ГО;
разработать необходимую для работы группы рабочую документацию;
представлять предложения председателю ЭКО по совершенствованию служб связи и системы оповещения личного состава;
рассматривать и согласовывать оперативные документы эвакогрупп объекта по организации учета и сбора информации, связи и оповещения.

2. При переводе ГО с мирного на военное положение:

по указанию руководства ЭКО организовать оповещение и сбор личного состава ЭКО;
прибыть на пункт сбора, проверить прибытие личного состава ЭКО, согласно штатно-должностному списку и доложить председателю (заместителю) ЭКО;
проверить все виды оповещения и связи с отделом ГОЧС объекта, ГЭК, СЭП, ППЭ и поддерживать их в постоянной готовности;
осуществлять сбор и учет информации в ходе развертывания СЭП и ППЭ;
организовать выдачу эвакуационных удостоверений в подразделения предприятия.

3. С объявлением эвакуации:

установить связь с руководителями эвакогрупп подразделений;
организовать контроль за регистрацией и учетом эваконаселения, прибывающего (убывающего) на СЭП (ППЭ);
вести постоянный учет эвакуированного населения;
по сигналу «Воздушная тревога» обеспечить укрытие личного состава группы в защитных сооружениях;

информировать председателя (заместителя) ЭКО об отправке эвакоколонн.

4. При внезапном нападении противника:

принять срочные меры по оповещению;

укрыться в ближайшем защитном сооружении;

уточнить обстановку, принять меры к выводу сохранившихся людей в ППЭ.

**IV. Функциональные обязанности
заместителя председателя ЭКО по промежуточному пункту эвакуации**

Заместитель председателя ЭКО по промежуточному пункту эвакуации подчиняется председателю ЭКО. Он отвечает за готовность, своевременное развертывание ППЭ и организацию его работы.

Заместителю председателя ЭКО и ППЭ с объявлением оперативных положений ГО подчиняется личный состав ППЭ всех эвакогрупп подразделений объекта.

Он обязан:

1. В мирное время:

участвовать в разработке Плана эвакуации;

разрабатывать необходимую документацию по приведению в готовность ППЭ;

подавать предложения в ЭКО, ГЭК и отдел ГОЧС объекта по организации и совершенствованию работы ППЭ.

2. При переводе ГО с мирного на военное положение:

прибыть на пункт управления ЭКО, уточнить обстановку и получить задачу;

получить необходимые документы, приписанный транспорт, имущество и инвентарь;

собрать личный состав ППЭ эвакогрупп организации;

по указанию председателя ЭКО вывести оперативную группу в район развертывания ППЭ и организовать его оборудование.

3. С началом эвакуации населения:

руководить работой личного состава ППЭ;

организовать учет прибывающего эваконаселения на ППЭ;

определять совместно с руководителями ЭКО состав эвакоколонн из ППЭ;

лично ставить задачу начальникам колонн на осуществление эвакоперевозок;

принимать возможные меры к всестороннему обеспечению работы ППЭ;

в установленные сроки и при необходимости представлять доклады в ЭКО;

обеспечивать выдачу эвакоудостоверений эвакуируемым на личном транспорте.

4. При внезапном нападении противника:

принять срочные меры по оповещению;

укрыться в ближайшем защитном сооружении;

независимо от обстановки выдвинуться в район развертывания ППЭ и наличными силами организовать его развертывание;

установить связь с запасными пунктами управления ГО организации и города;

организовать учет прибывающего на ППЭ эваконаселения и руководство их действиями.

**V. Функциональные обязанности
заместителя председателя объектовой эвакуационной комиссии
по безопасному району**

Заместитель председателя ЭКО по безопасному району подчиняется председателю ЭКО и его заместителю. Он выполняет функции начальника оперативной группы ЭКО в безопасном районе и отвечает за прием и размещение эваконаселения в населенных пунктах безопасных районов.

С объявлением степеней готовности ГО ему подчиняются заместители руководителей эвакуогрупп подразделений по размещению в безопасном районе.

Он обязан:

1. В мирное время:

участвовать в разработке плана эвакуации;

разработать необходимую документацию по приведению оперативной группы (ОГ) в готовность;

подавать предложения по совершенствованию организации процесса эвакуации с ППЭ в безопасный район;

знать характеристики маршрутов эвакуации, состояние и возможности пунктов расселения эвакуируемых;

знать ответственных лиц эвакуоприемных комиссий сельских районов, порядок связи с ними;

установить взаимодействие с начальником ОГ ГЭК по безопасному району.

2. При приведении ГО в готовность:

прибыть на пункт управления ЭКО, уточнить обстановку и задачу;

получить необходимые документы, транспорт;

организовать сбор и определить порядок убытия в безопасный район личного состава ОГ;

организовать взаимодействие с ОГ ГЭК;

по дополнительному распоряжению убыть вместе с ОГ в безопасный район;

с прибытием в безопасный район во взаимодействии с эвакуоприемной комиссией сельского района и населенного пункта организовать работу пунктов встречи;

установить связь с ЭКО и ОГ ГЭК.

3. С началом эвакуации населения:

организовать встречу эвакуонаселения на пунктах встречи, прием и размещение эвакуируемых;

организовать перевозки эвакуированных с пунктов встречи в пункты расселения транспортом объектов района;

осуществить учёт движения транспорта объекта на ППЭ;

организовать защиту эвакуированных, всестороннее их обеспечение;

вести учёт развертывания медицинских учреждений ГО объекта в безопасном районе.

4. При внезапном нападении противника:

принять срочные меры по оповещению;

укрыться в ближайшем защитном сооружении;

после уточнения обстановки выдвинуться в район развертывания ППЭ и приступить к выполнению функциональных обязанностей.

**VI. Функциональные обязанности
руководителя эвакуационной группы подразделения организации**

Руководитель эвакуационной группы (ЭГ) подразделения организации подчиняется председателю ЭКО и руководителю подразделения.

Руководитель ЭГ является членом ЭКО организации.

Он несет ответственность за готовность эвакуогруппы, организацию работы ее функциональных звеньев (СЭП, ППЭ, ПВП), своевременную отправку эвакуируемых в безопасный район.

Ему подчиняется весь личный состав эвакуогруппы и население, находящееся на сборном эвакуопункте.

Он обязан:

1. В мирное время:

укомплектовать эвакуогруппу личным составом и подготовить его для практической

работы по проведению эвакуации, проводить обучение и тренировки;
определить порядок приведения в готовность эвакуогруппы и развертывания СЭП, ППЭ;

знать районы размещения эвакуируемых в безопасном районе и маршруты эвакуации;

разработать и регулярно корректировать служебные документы эвакуогруппы; совместно с работниками (структурным подразделением) организации, уполномоченными(ым) на решение задач в области гражданской обороны подготовить списки эвакуируемых.

2. При приведении ГО в готовность:

привести в готовность эвакуогруппу;
получить указания и необходимые документы в ЭКО;
уточнить порядок организации эвакуации, количество выделяемого транспорта;
развернуть в установленные сроки СЭП, ППЭ и направить в состав оперативной группы ЭКО своих представителей.

3. С началом эвакуации населения:

организовать работу СЭП и ППЭ;
руководить действиями личного состава ЭГ и оказывать практическую помощь начальнику СЭП;
информировать ЭКО о ходе эвакуации.

VII. Функциональные обязанности начальника сборного эвакуационного пункта

Начальник сборного эвакуационного пункта (СЭП) подчиняется руководителю эвакуационной группы (ЭГ) и несет ответственность за готовность, своевременное развертывание и организацию работы эвакуационного пункта. Ему подчиняется весь личный состав СЭП и население, находящееся на СЭП.

В отсутствие руководителя ЭГ начальник СЭП выполняет его обязанности.

Он обязан:

1. В мирное время:

укомплектовать СЭП личным составом, определить их обязанности;
изучить здания (помещения), выделенные для организации работы СЭП;
разработать и регулярно корректировать необходимые документы СЭП;
подготовить необходимое оборудование и инвентарь для развертывания СЭП;
уточнить состав сил и средств, выделяемых аварийно-спасательными службами (медицинской и охраны общественного порядка).

2. При приведении ГО в готовность:

получить задачу от руководителя ЭГ;
привести в готовность личный состав и организовать развертывание СЭП;
уточнить численность эвакуонаселения, порядок их укрытия в ближайших защитных сооружениях;
установить связь с руководителями ЭКО, подразделений и уточнить время прибытия людей на СЭП.

3. С началом эвакуации населения:

организовать учет прибывающего на СЭП населения;
организовать формирование и отправку пеших колонн, распределение людей по автомашинам;
при подаче сигнала «Воздушная тревога» организовать укрытие населения, находящегося на СЭП;
постоянно поддерживать общественный порядок на СЭП;
докладывать в ЭКО о ходе эвакуации;
по окончании работы эвакуировать личный состав СЭП в безопасный район,

доложить итоговые данные и сдать всю документацию в ЭКО.

VIII. Функциональные обязанности начальника промежуточного пункта эвакуации эвакогруппы подразделения

Начальник промежуточного пункта эвакуации (ППЭ) эвакогруппы (ЭГ) подразделения объекта подчиняется руководителю ЭГ подразделения и заместителю председателя ЭКО по ППЭ.

Он отвечает за готовность, своевременное развертывание, оборудование промежуточного пункта эвакуации и организацию его работы.

С прибытием в район развертывания ППЭ начальник ППЭ подчиняется заместителю председателя ЭКО по ППЭ.

Он обязан:

1. В мирное время:

совместно с руководителем ЭГ укомплектовать ППЭ личным составом, определить их обязанности и организовать обучение;

изучить район развертывания ППЭ, наметить мероприятия по оборудованию ППЭ и определить способы их выполнения;

разработать и своевременно корректировать план развертывания ППЭ.

2. При приведении ГО в готовность:

организовать сбор личного состава ППЭ;

уточнить порядок убытия в район развертывания ППЭ, а с выходом в него организовать выполнение предусмотренных мероприятий;

уточнить порядок взаимодействия с соседними ППЭ и аварийно-спасательными службами объекта.

3. С началом эвакуации населения:

организовать учет прибывшего на ППЭ населения;

руководить действиями администрации ППЭ по формированию эвакоколонн, выдаче эвакоудостоверений, маршрутных листов и т.д.;

организовать строительство простейших укрытий, поддержание порядка и регулирование движения;

докладывать заместителю ЭКО по ППЭ о ходе эвакуации;

организовать всестороннее обеспечение эвакуанаселения.

IX. Функциональные обязанности начальника пункта выдачи средств индивидуальной защиты

Начальник пункта выдачи средств индивидуальной защиты (ПВ СИЗ) подчиняется руководителю эвакогруппы и его заместителю.

Он отвечает за своевременное получение со складов ГО объекта и выдачу средств индивидуальной защиты эвакуируемому населению. В зависимости об обстановки пункт выдачи СИЗ может быть развернут на СЭП или ППЭ.

Он обязан:

1. В мирное время:

знать предназначение, устройство и порядок использования, подбора СИЗ (гражданский противогаз, респиратор, аптечка индивидуальная, камера защитная детская, детский противогаз);

изучить порядок развертывания элементов ПВ СИЗ и организацию его работы;

подготовить личный состав ПВ СИЗ к работе по предназначению;

уточнить места складирования СИЗ, порядок их получения;

уточнить точное количество СИЗ, подлежащее получению и выдаче;

подготовить необходимую документацию ПВ СИЗ;

проводить КШУ по вопросам выдачи СИЗ и представлять предложения по совершенствованию порядка их выдачи.

2. При приведении ГО в готовность:

организовать сбор личного состава ПВ СИЗ;

подготовить место к выдаче СИЗ населению;

получить со складов и подвезти к месту развертывания СИЗ;

развернуть ПВ СИЗ и организовать его работу.

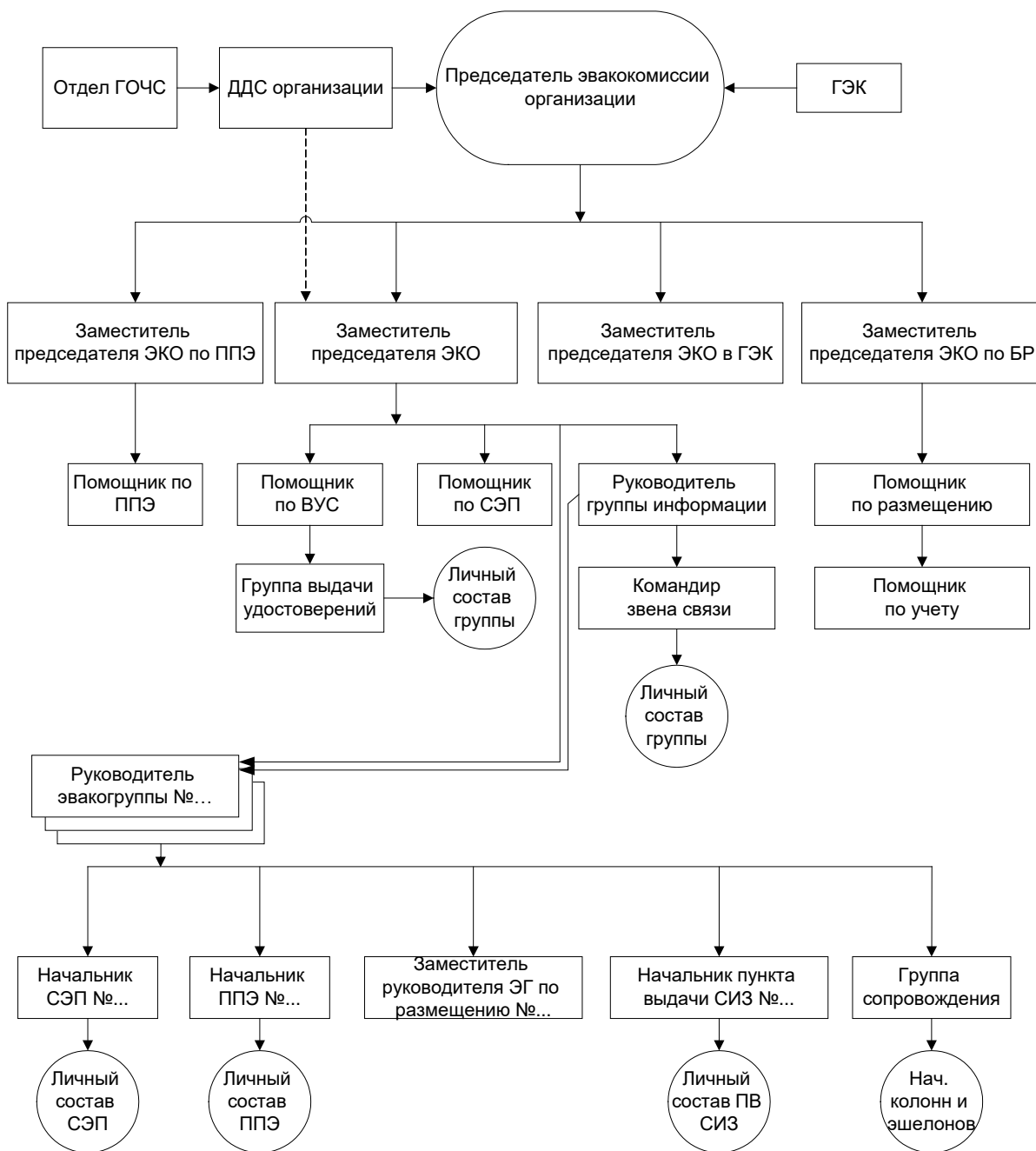
3. С началом эвакуации населения:

организовать выдачу и проверку СИЗ эвакуируемому населению на СЭП или ППЭ (в зависимости от обстановки по указанию руководителя ЭГ);

после завершения эвакуации оставшиеся СИЗ и личный состав ПВ СИЗ эвакуировать в ППЭ.

**Календарный ПЛАН
основных мероприятий эвакуационной комиссии организации
(вариант)**

**СХЕМА
оповещения личного состава эвакуационной комиссии организации
(вариант)**



РАСЧЕТ
на проведение мероприятий по эвакуации,
по состоянию на 1 января 200 _ г.
(вариант)

1. Подлежит эвакуации: персонала организации – _____ чел.; членов семей – _____ чел. Всего – _____ чел.
2. Выделено эвакопоездов – _____ на _____ чел., автомобилей – _____ на чел. За рейс.
3. Эвакуируется: поездами – _____ чел., автотранспортом – _____ чел., пешим порядком – _____ чел.
4. Начало эвакомероприятий – Э + _____ час, окончание – Э + _____ час, продолжительность – _____ час.
5. Номера СЭП и их адреса (СЭП № _____, адрес _____, тел. _____; СЭП № _____, адрес _____, тел. _____);
6. Номера ППЭ и их размещение (ППЭ № _____, адрес _____, тел. _____).
7. Номера ПЭП и их адреса (ПЭП № _____, адрес _____, тел. _____).

№ п/п	Наименование структурных подразделений	Подлежит эвакуации, чел.			№ СЭП время прибытия	Пункт (место)		Порядок следования до пункта размещения	Место размещения в безопасном районе
		персонал	члены семей	Всего		<u>посадки</u> время отправление	<u>высадки</u> время прибытия		
1.	Эвакопоезд № __ Цех № 1								
2.	Автоколонна № __ Цех № 2 Всего:								
3.	Пешая колонна № __ Цех № __ Всего:								
4	Цех № __ Всего								

Председатель ЭКО _____

Начальник отдела ГОЧС _____

РАСЧЕТ
расселения рабочих и служащих организации и членов их семей в безопасном районе
(вариант)

№ п/п	Наименование подразделений	Подлежит расселению, чел.	В том числе по улицам и домам				Примечание
			Улица	Номер дома	Общая жилая площадь, кв. м.	Общее кол-во жильцов, чел.	
1	ИА ТПП	18	с. Святославка	1	90	60	
2	Цех № 1	9	Центральная	5	80	15	
	и т.д.						

Председатель ЭКО

РАСЧЕТ
потребности и обеспечения личного состава эвакуационной комиссии организации
средствами индивидуальной защиты, приборами радиационной и химической
разведки и контроля
(вариант)

№ п/п	Наименование средств индивидуальной защиты										Наименование и приборов РХ разведки и контроля			
	Противогаз фильтрующий		КИМЗ		Индивид. перевязочн. пакет		Индивид. противох. пакет		...		дозиметр		радиометр	
	Положено	Имеется	Положено	Имеется	Положено	Имеется	Положено	Имеется	Положено	Имеется	Положено	Имеется

Всего на эвакукомиссию:
 в том числе:
 руководство;
 группа ППЭ;
 группа безопасного района;
 группа ВУС;
 группа информации;
 звено связи;
 СЭП № 1..... и т.д.

Примечания:

1. Личный состав эвакукомиссии получает СИЗ в своих подразделениях по месту работы.
2. Приборы РХ разведки и контроля получает помощник по СЭП на пункте выдачи в установленном порядке.

Председатель ЭКО _____

**ВЫПИСКА ИЗ РАСЧЕТА
эвакуации населения из подведомственного жилого сектора на случай возникновения чрезвычайной ситуации
(вариант)**

Эвакогруппа	Номер квартала, микрорайона, наименование улиц	Номер дома	Количество эвакуируемых	Из них детей	Эвакуируется, чел		Выделяется, ед.		Кто выделяет	Время подачи Э+ч	Место подачи
					На личном транспорте	На эвакотранспорте	автобусов	грузовых автомашин			
1	2	3	4	5	6	7	8	9	10	11	12
Первая очередь эвакуации											
	66 ул.Горького	19	326	112	99	227	19	27	АТХ	2.00	ул. Горького 51
	и т.д.										
Вторая											
Третья очередь эвакуации											
	и т.д.										

За 66 и др. кварталы: и т.д.

Всего по первой (второй, третьей) очереди и т.д.

Председатель ЭКО

СОДЕРЖАНИЕ ПЛАНИРУЮЩИХ ДОКУМЕНТОВ

I. План эвакуации и рассредоточения работников центрального аппарата федерального органа исполнительной власти и членов их семей

План эвакуации и рассредоточения работников центрального аппарата федерального органа исполнительной власти и членов их семей разрабатывается в виде текстового документа с приложениями.

В текстовой части отражаются:

- а) порядок приведения эвакуационных органов в готовность;
- б) порядок оповещения о начале эвакуации, сбора работников центрального аппарата федерального органа исполнительной власти и членов их семей и их инструктирования;
- в) численность работников центрального аппарата федерального органа исполнительной власти и членов их семей, подлежащих эвакуации;
- г) сведения о СЭП, времени развертывания СЭП и прибытия на них работников центрального аппарата федерального органа исполнительной власти и членов их семей;
- д) порядок подготовки необходимых документов и минимально необходимых грузов к эвакуации, погрузки их на транспортные средства и разгрузки в пунктах эвакуации;
- е) порядок передачи документов, оборудования и имущества, остающегося в пунктах постоянной дислокации;
- ж) порядок хранения документов, оборудования и имущества, вывозимых в пункты эвакуации и остающихся в пунктах постоянной дислокации, а также их охраны;
- з) маршруты эвакуации, промежуточные пункты эвакуации, пункты посадки, высадки, количество транспортных средств, выделяемых для эвакуоперевозок, их распределение по маршрутам;
- и) начальники эвакуационных эшелонов, старшие по автомобильным колоннам и другие должностные лица, ответственные за организацию вывоза в безопасный район;
- к) организация защиты работников центрального аппарата федерального органа исполнительной власти и членов их семей в местах сбора, на маршрутах эвакуации;
- л) организация управления и связи в ходе проведения эвакуации.

К текстовой части плана прилагаются приложения в виде карт и плана размещения работников центрального аппарата федерального органа исполнительной власти и членов их семей в безопасном районе.

На карте отражаются:

- а) границы территории муниципальных образований (до сельских районов включительно);
- б) зоны возможных сильных и возможных разрушений, возможного опасного и сильного радиоактивного заражения (загрязнения), возможного опасного химического заражения и возможного катастрофического затопления;
- в) маршруты рассредоточения и эвакуации с указанием их номеров и краткой характеристикой, а также основные маршруты (улицы), выходящие из города (населенного пункта), маршруты подхода (подъезда) к пункту постоянной дислокации центрального аппарата федерального органа исполнительной власти;

г) СЭП, пункты посадки и высадки, приемные эвакуационные пункты при них с указанием их номеров, работников центрального аппарата федерального органа исполнительной власти и членов их семей на каждый из них;

д) численность вывозимых работников центрального аппарата федерального органа исполнительной власти и членов их семей, промежуточные пункты эвакуации;

е) закрепленные за центральным аппаратом федерального органа исполнительной власти безопасные районы;

ж) маршруты вывоза работников центрального аппарата федерального органа исполнительной власти и членов их семей от приемных эвакуационных пунктов до мест расселения в безопасном районе;

з) организация управления и связи в ходе проведения эвакуации;

и) пункты регулирования, места привалов и их продолжительность;

к) медицинские пункты, пункты обогрева, пункты питания, водоснабжения;

л) наличие защитных сооружений (укрытий) вблизи маршрута;

м) дислокация промежуточных пунктов эвакуации;

н) сигналы управления и оповещения.

План размещения работников центрального аппарата федерального органа исполнительной власти и членов их семей в безопасном районе разрабатывается на карте (плане), на которой (котором) отражаются:

а) здания и сооружения, планируемые для размещения работников центрального аппарата федерального органа исполнительной власти и членов их семей, с указанием их площадей, вместимости, а также списка работников центрального аппарата федерального органа исполнительной власти и членов их семей, которые занимают эти здания и сооружения;

б) численность прибываемых работников центрального аппарата федерального органа исполнительной власти и членов их семей;

в) порядок размещения работников центрального аппарата федерального органа исполнительной власти и членов их семей.

К Плану размещения работников центрального аппарата федерального органа исполнительной власти и членов их семей в безопасном районе прилагаются необходимые расчеты, схемы, графики.

II. План эвакуации и рассредоточения населения, материальных и культурных ценностей субъекта Российской Федерации (муниципального образования)

План эвакуации и рассредоточения населения, материальных и культурных ценностей субъекта Российской Федерации (муниципального образования) разрабатывается на карте (плане) с пояснительной запиской.

На карте плана отражаются:

а) границы административно-территориальных образований в составе субъекта Российской Федерации;

б) границы зон возможных разрушений вокруг городов, отнесенных к группам по гражданской обороне (населенных пунктов с объектами, отнесенными к категории особой важности, железнодорожными станциями первой категории);

в) границы безопасных районов, выделенных муниципальным образованиям, отнесенным к группам по гражданской обороне;

г) зоны возможного катастрофического затопления;

д) районы неподселения (районы, в которые запрещается подселять рассредоточиваемое и эвакуируемое население), согласованные с органами военного управления;

е) маршруты рассредоточения и эвакуации (автомобильные, железнодорожные,

водные, пешие) с указанием их номеров и краткой характеристикой;

ж) населенные пункты в безопасном районе, закрепленные за городами, отнесенными к группам по гражданской обороне (населенными пунктами с объектами особой важности, железнодорожными станциями первой категории), с указанием через дробь численности проживающего населения (числитель) и подселяемого населения (знаменатель), площади жилья на одного человека после подселения (для органа местного самоуправления в знаменателе указывается количество эвакуируемых объектов с разбивкой численности рассредоточиваемых и эвакуируемых, в скобках указывается площадь жилья на одного человека после подселения);

з) маршруты вывоза прибывающего населения от промежуточных эвакуационных пунктов до мест расселения в безопасном районе;

и) места дислокации пунктов управления и запасных пунктов управления органов управления гражданской обороны.

На плане муниципального образования отражаются:

а) границы территории и районов;

б) объекты, продолжающие работу в военное время (красным цветом), с их характеристиками, объекты, переносящие свою деятельность в безопасный район (зеленым цветом), с их характеристиками;

в) жилищно-эксплуатационные органы с указанием количества эвакуируемого населения по каждому из них;

г) маршруты движения от исходного пункта до промежуточного пункта эвакуации или места размещения в безопасном районе;

д) места дислокации городских пунктов управления органов местного самоуправления;

е) зоны возможного катастрофического затопления;

ж) количество населения, подлежащее вывозу (выводу) из зон катастрофического затопления в целом;

з) сборные эвакуационные пункты (далее - СЭП) с указанием их номеров, приписанных к ним пунктов посадки (станции, пристани), количеством прибывающего эвакуируемого населения (в знаменателе) и номеров приписанных объектов (в числителе);

и) пункты погрузки материальных и культурных ценностей для вывоза в безопасный район с указанием условного номера объекта (в числителе) и объема (в знаменателе);

к) количество населения, подлежащее вывозу (выводу) из зон катастрофического затопления, по каждому населенному пункту и по зоне в целом;

л) пункты размещения материальных и культурных ценностей с указанием условного номера объекта (в числителе) и объема материальных и культурных ценностей (в знаменателе);

м) перечень колонн, их состав и нумерация;

н) исходные пункты, пункты регулирования и время прохождения их всеми колоннами;

о) места привалов и их продолжительность;

п) медицинские пункты, пункты обогрева, питания, водоснабжения; р) наличие защитных сооружений гражданской обороны вблизи маршрута;

с) промежуточные пункты эвакуации; т) пункты размещения в безопасных районах;

т) сигналы управления и оповещения.

В пояснительную записку к плану эвакуации и рассредоточения населения, материальных и культурных ценностей субъекта Российской Федерации (муниципального образования) включаются три раздела:

а) организация подготовки к проведению эвакуации;

б) организация и проведение частичной и общей эвакуации;

в) обеспечение эвакуационных мероприятий.

В разделе, касающемся организации подготовки к проведению эвакуации, указываются следующие сведения:

порядок оповещения руководящего состава гражданской обороны, руководителей объектов экономики и населения о начале эвакуации; порядок приведения в готовность эвакуационных органов; порядок развертывания СЭП;

порядок приведения в готовность сил и средств, обеспечивающих проведение эвакуации.

В разделе, касающемся организации и проведения частичной и общей эвакуации, указываются следующие сведения:

планируемые сроки проведения частичной и общей эвакуации; порядок вывоза эвакуируемого населения при частичной и общей эвакуации различными видами транспорта;

организация вывоза населения пешим порядком и общая характеристика маршрутов пешей эвакуации;

организация рассредоточения рабочих смен и организаций, продолжающих работу в военное время;

объем материальных и культурных ценностей, потребное количество транспорта для их вывоза в безопасный район;

организация защиты населения, материальных и культурных ценностей в местах сбора и на маршрутах эвакуации;

очередность вывоза (вывода) населения из городов, отнесенных к группам по гражданской обороне, количество используемого транспорта, используемые эвакуационные направления и эвакуационные маршруты; порядок размещения эвакуируемого населения в безопасном районе;

организация первоочередного жизнеобеспечения эвакуируемого населения.

В разделе, касающемся обеспечения эвакуационных мероприятий, указываются следующие сведения:

организация управления и связи в ходе эвакуации; транспортное обеспечение; лечебно-эвакуационные и санитарно-противоэпидемические (профилактические) мероприятия; инженерное обеспечение;

организация охраны общественного порядка и обеспечения общественной безопасности на маршрутах эвакуации;

первоочередное обеспечения населения в безопасных районах;

организация комплексной разведки;

организация продовольственного обеспечения эвакуируемого населения;

организация обеспечения эвакуируемого населения средствами индивидуальной защиты;

организация дорожного обеспечения;

порядок информирования и инструктирования населения.

К пояснительной записке прилагаются следующие приложения:

1. Дислокация СЭП, исходных пунктов эвакуации пешим порядком, пунктов посадки (станций, пристаней) и высадки населения.

2. Распределение организаций, подлежащих эвакуации по СЭП, пунктам посадки и местам размещения в безопасном районе.

3. Потребность и возможности транспорта (железнодорожного, автомобильного, водного, воздушного), его распределение по эвакуационным направлениям и маршрутам для вывоза населения.

4. Состав эвакуационных органов и сроки их приведения в готовность.

5. Схема оповещения руководящего состава гражданской обороны, руководителей объектов экономики и населения о начале эвакуации.

6. Схема организации управления и связи в ходе проведения эвакуационных

мероприятий.

7. Характеристика безопасного района, выделенной для размещения эвакуируемого населения субъекта Российской Федерации.

8. Почасовой график проведения рассредоточения и эвакуации населения.

9. График подвоза рассредоточиваемых рабочих смен предприятий, продолжающих производственную деятельность в городах, отнесенных к группам по гражданской обороне.

10. Расчеты по вывозу нетрудоспособного и незанятого в производстве и сфере обслуживания населения с указанием мест размещения в безопасных районах;

11. Расчет населения, подлежащего эвакуации и рассредоточению в безопасные районы, с разбивкой по группам;

12. Перечень безопасных районов, планируемых для размещения населения, материальных и культурных ценностей.

III. План приема, размещения и первоочередного жизнеобеспечения эвакуируемого и рассредоточиваемого населения, материальных и культурных ценностей в безопасных районах

План приема, размещения и первоочередного жизнеобеспечения эвакуируемого и рассредоточиваемого населения, материальных и культурных ценностей в безопасных районах (далее - План приема и размещения эвакуируемого населения) оформляется в виде текстового документа с приложениями, являющимися составной и неотъемлемой их частью, на карте с пояснительной запиской.

В План приема и размещения эвакуируемого населения включаются три раздела:

а) порядок приведения эвакуационных органов в готовность;

б) порядок подготовки эвакуационных мероприятий;

в) порядок проведения приема, размещения и первоочередного жизнеобеспечения эвакуируемого и рассредоточиваемого населения, материальных и культурных ценностей.

К Плану приема и размещения эвакуируемого населения прилагаются следующие приложения:

а) расчет размещения организаций, переносящих свою деятельность в безопасные районы;

б) расчет приема и размещения эвакуируемых материальных и культурных ценностей в безопасном районе;

в) сводные данные учета населения, рабочих и служащих, прибывающих по эвакуации в безопасные районы;

г) расчет транспорта и распределение по видам транспорта прибывающего на пункты высадки (приемные эвакуационные пункты) эвакуируемого (рассредоточиваемого) населения для отправки его в места расселения в безопасном районе;

д) календарный план основных мероприятий эвакоприемной комиссии органа местного самоуправления;

е) схема оповещения руководящего состава органа местного самоуправления и эвакоприемной комиссии;

ж) схема связи;

з) план наращивания инженерной защиты муниципальных образований, территории которых не отнесены к группам по гражданской обороне, при приведении в готовность гражданской обороны.

На карте муниципального образования отражаются:

а) границы территории муниципального образования с указанием численности принимаемого эвакуируемого и рассредоточиваемого населения;

б) границы зон возможных разрушений соседних территорий, отнесенных к группам по гражданской обороне (населенных пунктов с объектами, отнесенными к

категории особой важности по гражданской обороне, железнодорожными станциями первой категории);

в) границы безопасных районов на территории муниципального образования, выделенных для размещения эвакуируемого и рассредоточиваемого населения, материальных и культурных ценностей с территорий, отнесенных к группам по гражданской обороне;

г) зоны возможного катастрофического затопления (подтопления);

д) районы, в которые запрещается подселять рассредоточиваемое и эвакуируемое население - согласованные с органами военного управления;

е) маршруты рассредоточения и эвакуации (автомобильные, железнодорожные, водные) с указанием их номеров и краткой характеристикой;

ж) пункты высадки, приемные эвакуационные пункты при них с указанием их номеров, количеством прибывающего эвакуируемого населения на каждый из них (в знаменателе) и номеров приписанных объектов (в числителе);

з) пункты выгрузки эвакуируемых материальных и культурных ценностей с указанием их номеров, объема материальных и культурных ценностей (в знаменателе) и номеров приписанных объектов (в числителе);

и) населенные пункты в безопасном районе, закрепленные за соответствующими объектами экономики, расположенными на территориях, отнесенных к группам по гражданской обороне, для размещения рассредоточиваемого и эвакуируемого населения, с указанием условного номера объекта, численности проживаемого (числитель) и подселяемого (знаменатель) населения, площади жилья на одного человека после подселения;

к) маршруты вывоза прибывающего населения от приемных эвакуационных пунктов (пунктов высадки) до мест расселения в безопасном районе;

л) количество населения, подлежащее вывозу (выводу) из зон катастрофического затопления на территории муниципального образования, по каждому населенному пункту и по зоне в целом;

м) объекты, переносящие свою деятельность на территорию муниципального образования (зеленым цветом), с их характеристиками;

н) места дислокации пунктов управления органов управления гражданской обороны субъекта Российской Федерации, муниципального образования и взаимодействующих муниципальных образований.

В пояснительной записке отражаются:

а) расчеты по вывозу и приему нетрудоспособного и незанятого в производстве и сфере обслуживания населения (по частичной эвакуации);

б) расчеты по распределению рассредоточиваемого и эвакуируемого населения по способам проведения эвакуации;

в) расчеты по вывозу материальных и культурных ценностей из пунктов выгрузки в места их размещения;

г) почасовой график проведения рассредоточения и эвакуации населения;

д) график подвоза рассредоточиваемых рабочих смен организаций, продолжающих работу в муниципальных образованиях, отнесенных к группам по гражданской обороне (полученные от соответствующих муниципальных образований, территории которых отнесены к группам по гражданской обороне);

е) организация всех видов обеспечения эвакуационных мероприятий (транспортного, медицинского, инженерного и других), состав сил и средств для их решения;

ж) организация управления, связи и информирования населения при проведении эвакуационных мероприятий;

з) другие данные, в том числе обеспеченность средствами индивидуальной защиты, защитными сооружениями на промежуточных пунктах эвакуации, приемных

эвакуационных пунктах, маршрутах эвакуации.

IV. План эвакуации (рассредоточения) работников организации, отнесенной к категории по гражданской обороне, и членов их семей

План эвакуации (рассредоточения) работников организации, отнесенной к категории по гражданской обороне, и членов их семей, разрабатывается в соответствии с требованиями, предъявляемыми к планам эвакуации работников центрального аппарата федерального органа исполнительной власти и членов их семей, при этом организации, переносящие деятельность в безопасный район, дополнительно отражают:

а) порядок, виды и сроки доставки имущества (оборудования), необходимого для обеспечения деятельности в безопасном районе;

б) станцию (пункт) погрузки, порядок следования по маршруту вывоза имущества, места развертывания производственной деятельности;

в) порядок выделения сил и средств для погрузки и транспортировки имущества;

г) порядок убытия сил в безопасный район для обеспечения возобновления производственной деятельности в безопасном районе.